

Міністерство освіти і науки України
Всеукраїнський конкурс студентських наукових робіт з природничих,
технічних і гуманітарних наук у 2019/2020 навчальному році
Управління персоналом і економіка праці

НАУКОВА РОБОТА

на тему «ОЦІНКА КОРПОРАТИВНОЇ СОЦІАЛЬНОЇ ВІДПОВІДАЛЬНОСТІ В
СИСТЕМІ УПРАВЛІННЯ ПЕРСОНАЛОМ ПІДПРИЄМСТВА (на прикладі
ПАТ «Укртатнафта»)»

Шифр: «Оцінка КСВ»

2020 рік

ЗМІСТ

ВСТУП.....	3
РОЗДІЛ 1 Методичні підходи щодо оцінки корпоративної соціальної відповідальності.....	6
РОЗДІЛ 2 Оцінка корпоративної соціальної відповідальності в системі управління персоналом ПАТ «УКРТАТНАФТА».....	11
РОЗДІЛ 3 Стратегічні напрями корпоративної соціальної відповідальності ПАТ «УКРТАТНАФТА».....	21
ВИСНОВКИ	28
СПИСОК ВИКОРИСТАНИХ ЛІТЕРАТУРНИХ ДЖЕРЕЛ.....	30
ДОДАТКИ.....	33

ВСТУП

Актуальність теми. В умовах підвищення рівня інформованості інвесторів та фінансових інститутів, останні надають перевагу більш стійкому бізнесу з точки зору фінансових, соціальних та економічних показників. У зв'язку з цим зростає значущість нематеріальних чинників економічного зростання підприємства, таких як розвиток трудового потенціалу, сприяння зайнятості, дотримання стандартів соціального захисту та прав людини, реалізація екологічних аспектів діяльності. У таких умовах актуальності набуває аналіз соціальної політики підприємства, що реалізується механізмом корпоративної соціальної відповідальності.

Питання теорії та практики взаємодії підприємництва і суспільства, побудови взаємовідносин підприємства із зацікавленими сторонами розкриваються у роботах багатьох учених. Зокрема, особливу увагу заслуговують роботи Антошко Т.Р., Бабенко А.Г., Березіної О.Ю., Грицини Л.А., Коваленко Є.В., Філіппової С.В.

Незважаючи на наявність значної кількості публікацій щодо корпоративної соціальної відповідальності, відсутня спільна позиція щодо проблемних питань впровадження КСВ на підприємстві. Це пов'язане із тим, що іноземний досвід у сфері КСВ потребує адаптації, урахування особливості функціонування українських підприємств. На сьогодні й досі не визначено стандартизованої методики оцінювання рівня корпоративної соціальної відповідальності підприємства, яка дозволила б здійснювати порівняння рівня соціальної відповідальності підприємств не тільки на макрорівні, а й на міжнародному рівні. Актуальність проблематики, її теоретичне та практичне значення, обумовили необхідність вибору теми наукової роботи, мету та задачі.

Метою роботи є обґрунтування методичних засад та оцінка корпоративної соціальної відповідальності підприємства.

Відповідно до поставленої мети в роботі були визначені наступні завдання:

- розглянути методичні підходи щодо оцінки корпоративної соціальної відповідальності;
- здійснити оцінку соціальної політики в системі управління персоналом підприємства;
- проаналізувати рівень корпоративної соціальної відповідальності ПАТ «Укртатнафта» та визначити його тенденцію;
- сформулювати рекомендації щодо вдосконалення корпоративної соціальної відповідальності ПАТ «Укртатнафта».

Об'єкт дослідження – ПАТ «Укртатнафта».

Предметом дослідження є методичні та практичні аспекти корпоративної соціальної відповідальності ПАТ «Укртатнафта».

Методи дослідження. Наукові дослідження проводилися із застосуванням загальнонаукових та спеціальних методів, а саме: метод логіко-теоретичного узагальнення, систематизації – під час дослідження методичних підходів щодо оцінки корпоративної соціальної відповідальності; статистичний, коефіцієнтний аналіз – для вивчення, порівняння та інтерпретації фактичних даних щодо оцінки корпоративної соціальної відповідальності ПАТ «Укртатнафта»; порівняння – під час побудови матриць STEP та SWOT - аналізу; кластерний підхід – з метою створення кластеру корпоративної соціальної відповідальності ПАТ «Укртатнафта»; таблично-графічний метод – для наочного відображення динаміки та структури окремих показників.

Найсуттєвіші результати дослідження, що містять наукову новизну, полягають в наступному:

- обґрунтовано методичні підходи щодо оцінки рівня корпоративної соціальної відповідальності та проведено перевірку їх адекватності на емпіричних даних підприємства, що дозволить врахувати особливості один одного та розглядати корпоративну соціальну відповідальність як багатогранне

явище, яке може бути інтегровано в діяльність підприємства на різних рівнях управління персоналом;

– побудовано кластер корпоративної соціальної відповідальності ПАТ «Укртатнафта» з метою ідентифікації основних її складових у взаємозв'язку з факторами внутрішнього та зовнішнього середовища у різних обсягах відповідно до стадії корпоративної соціальної відповідальності підприємства.

Методологічною та інформаційною основою роботи стали законодавчі акти, нормативно-правові документи, наукові праці вітчизняних та зарубіжних учених та офіційні матеріали органів державної та регіональної статистики.

Практичне значення одержаних результатів полягає у розробці практичних рекомендацій, що створюють об'єктивну основу для подальшого розвитку теоретичних і прикладних досліджень процесу інтеграції корпоративної соціальної відповідальності у систему управління персоналом ПАТ «Укртатнафта».

Структура роботи та обсяг наукової роботи. Наукова робота складається зі вступу, трьох розділів, висновків, списку використаної літератури, який включає 29 джерел та 14 додатків. Робота викладена на 30 сторінках друкованого тексту, у тому числі має 4 таблиць та 7 рисунків.

РОЗДІЛ 1 МЕТОДИЧНІ ПІДХОДИ ЩОДО ОЦІНКИ КОРПОРАТИВНОЇ СОЦІАЛЬНОЇ ВІДПОВІДАЛЬНОСТІ

Для розвитку цивілізованих суспільних відносин важливим є формування паритету інтересів основних учасників економічних відносин – державних та місцевих органів влади, корпоративних структур, громадських організацій, громадян. Важливим інструментарієм побудови партнерських відносин між цими суб'єктами при вирішенні нагальних питань виступає механізм соціальної відповідальності.

В Україні урахування соціальної складової у підприємницькій діяльності набирає все більшої значущості, поєднуючи суть комерційно-орієнтованих підприємств та тих, які направлені на виконання соціальних вимог внутрішнього та зовнішнього середовищ за рахунок реалізації корпоративної соціальної відповідальності (КСВ).

Докладніше розглянемо сутність методичних підходів, щоб виявити, можливість їх подальшої адаптації для оцінки КСВ українських підприємств, зокрема, об'єкта дослідження – ПАТ «Укртатнафта».

Першим підходом є оцінювання на основі аналізу соціальної звітності. Соціальна (нефінансова) звітність – це звіти компаній, що включають не тільки результати фінансово-економічної діяльності (прибуток, дивіденди, інвестиції, репутація), але і соціальні (охорона здоров'я та безпека, трудові відносини, етика бізнесу, взаємовідносини) та екологічні (використовувана енергія, викиди вуглецю, використання землі й екосистем, техногенні аварії, відповідність/невідповідність екологічному законодавству) показники [20].

Соціальна звітність є публічною і розглядається як інструмент інформування різних груп впливу на підприємство (акціонерів, співробітників, партнерів, клієнтів, місцевої громади, уряду, міжнародної спільноти і суспільства) про те, як і якими темпами компанія реалізує, закладені в своїх стратегічних планах розвитку, цілі щодо економічної сталості, соціального добробуту та екологічної стабільності [29].

Наступним методом оцінювання КСВ підприємств є індексний метод. З 2011 р. Центр «Розвиток КСВ» почав визначати Індекс прозорості та підзвітності компаній України щодо впровадження технологій КСВ та інформування громадськості, у тому числі, основних стейкхолдерів компанії, про політику і практики в сфері КСВ. Зокрема, оцінюється інформація щодо політики та результатів її впровадження із різних аспектів КСВ за 4 критеріями та присвоюється максимальна кількість балів (рис. 1.1).

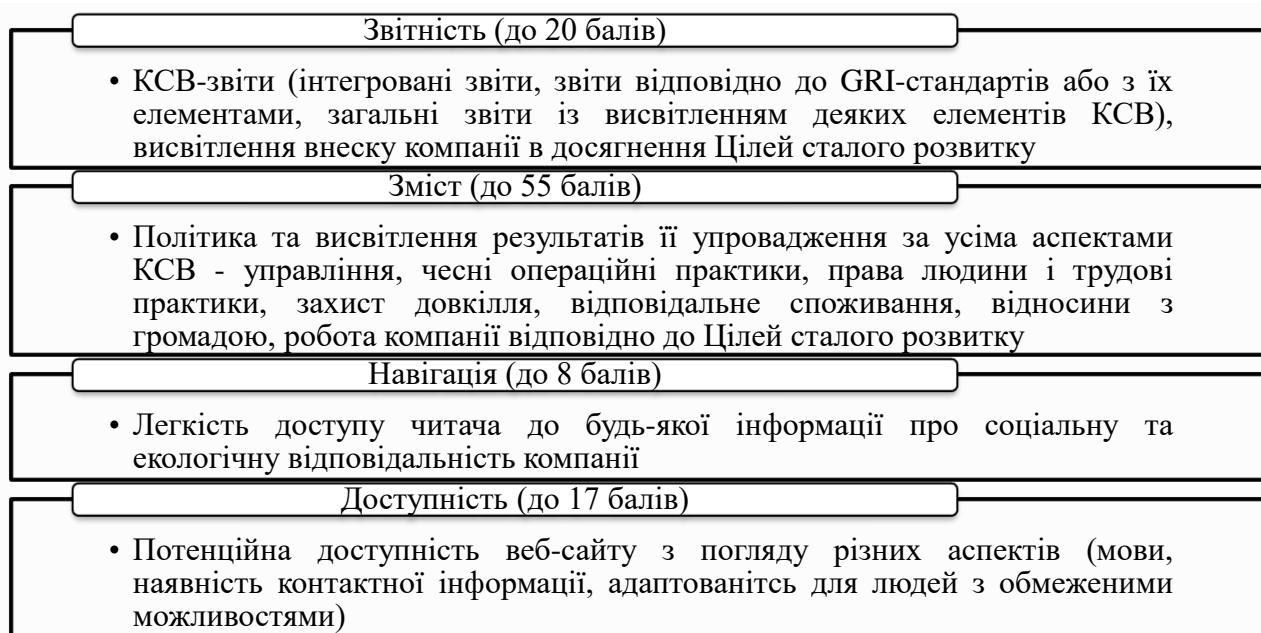


Рис. 1.1 Критерії оцінювання інформації відповідно до методології визначення Індексу прозорості, 2018 р.

Безпосередньо Індекс прозорості визначається окремо за сайтом кожної компанії як відношення суми фактично отриманих балів до максимально можливої (одиниця виміру – відсотки). На основі визначення Індексу прозорості та підзвітності складається національний рейтинг найпрозоріших компаній України з різних галузей економіки.

На сьогодні це єдиний рейтинг, що дозволяє порівняти рівень КСВ підприємства стосовно його конкурентів. Отже, ініціатива Центру «Розвиток КСВ» містить у собі поєднання індексного та рейтингового методів.

Необхідність застосування якісного підходу до оцінки КСВ зумовлена у виявленні наявності/відсутності певного параметра КСВ у підприємства з

метою вдосконалення його соціальної політики. Із цією метою вітчизняними та зарубіжними вченими було запропоновано низку якісних індексів соціальних інвестицій. Найбільш всеохоплюючою вважається методика якісної оцінки соціальних інвестицій. За даною методикою, показники якісної оцінки соціальних інвестицій пропонується згрупувати за 3 критеріями, в яких виділено окремі показники якісної оцінки соціальних інвестицій (табл. 1.1).

Таблиця 1.1

Якісна оцінка соціальних інвестицій

Критерії	Показники оцінки
1.Інституціональне оформлення соціальної політики	наявність спеціального документа, в якому визначена соціальна політика компанії
	наявність спеціального підрозділу, який відповідає за реалізацію соціальних програм компанії
	закріплення основних положень соц. політики в колективному договорі
2.Система обліку соціальних програм і заходів щодо їх реалізації	наявність щорічних фінансових звітів, складених відповідно до міжнародних стандартів
	упровадження міжнародних стандартів соціальної відповідальності
	оцінка ефективності соціальних інвестицій
	прикладні соціальні програми
3.Комплексність процесу соціального інвестування	розвиток персоналу компанії
	охорона здоров'я та праці персоналу
	природоохоронна діяльність і ресурсозбереження
	підтримка добросовісної ділової практики
	розвиток місцевої громади

На основі зазначених показників можна виявити рівень комплексності соціальних інвестицій підприємства. Якісна оцінка дозволяє виявити недоліки в організації та реалізації соціальної політики підприємства, що, у свою чергу, дає можливість оцінити ступінь повноти та комплексності процесу управління корпоративною соціальною відповідальністю.

Попри незаперечну необхідність використання наведених вище методів оцінки корпоративної соціальної відповідальності підприємства (індексний, рейтинговий, якісний) слід зазначити, що вони мають певне суб'єктивне забарвлення. Із метою проведення більш об'єктивної та комплексної оцінки соціальної відповідальності підприємства доцільно застосовувати також метод кількісного аналізу.

Найбільш комплексним, на нашу думку, є підхід Березіної О. Ю. до кількісної оцінки корпоративної відповідальності підприємства. Даний підхід заснований на аналізі кількісних показників соціальної відповідальності, що визначені в міжнародних стандартах (GRI, EFQM, ISO 9000, ISO 14001, SA 8000), теоретичних та практичних напрацюваннях з цієї проблеми в Україні та закордонному досвіді. Водночас було враховано можливості адаптації показників до національних стандартів обліку та звітності [6]. Це дозволило визначити 24 часткових показника, об'єднаних у 6 предметних областей, що використовуються для кількісної оцінки КСВ у системі соціально-трудова відносин підприємства (Додаток А).

Як видно з Додатку А, деякі із часткових показників виступають стимулятором КСВ, а деякі – дестимулятором. Із вказаного переліку показників деякі потребують пояснення щодо методики розрахунку та застосування для оцінки КСВ (Додаток Б).

Ієрархія системи оцінювання КСВ на підприємстві має три рівні: базовий, середній та вищий (рис. 1.2).

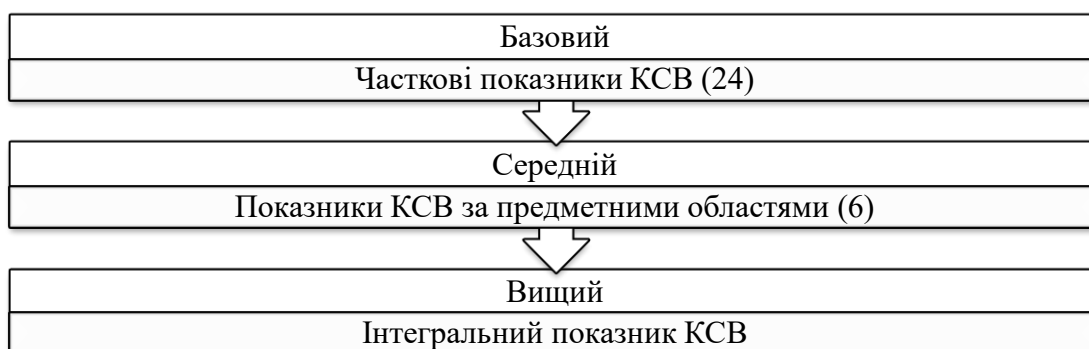


Рис. 1.2 Система кількісної оцінки корпоративної соціальної відповідальності за кількісною методикою

На підставі даних звітності підприємства розраховуються 24 часткових показника корпоративної соціальної відповідальності. Потім, шляхом знаходження середнього арифметичного часткових показників у межах предметних областей, визначається показник КСВ за кожною із предметних

областей. Інтегральний показник корпоративної соціальної відповідальності є середнім арифметичним показників КСВ за предметними областями.

Методика визначення інтегрального показника корпоративної соціальної відповідальності розроблена відповідно до методології та методики визначення інтегральних соціальних показників [25]. Запропонований підхід широко використовується в сучасній практиці комплексного вивчення тенденцій і динаміки соціально-економічних процесів та дозволяє поєднати неспівставні (за одиницями виміру) часткові показники в єдину цілісну.

Таким чином, кількісний аналіз дозволить встановити рівень корпоративної соціальної відповідальності підприємства, прослідкувати його динаміку, а також здійснити порівняльний аналіз рівня КСВ конкретного підприємства із рівнем КСВ його партнерів або конкурентів. Використання вищенаведених можливостей дозволить розробити подальші заходи щодо підвищення корпоративної соціальної відповідальності з метою формування стійких конкурентних переваг та сталого розвитку підприємства.

Отже, на основі розгляду найактуальніших у сучасних умовах методів оцінки корпоративної соціальної відповідальності можна зробити висновок, що кожен з них має як переваги, так і недоліки. Так, кількісні методи базуються на методах та процедурах аналізу показників господарської діяльності підприємства, тому їх доцільніше використовувати для оцінки причинно-наслідкових зв'язків на основі кінцевих кількісних результатів.

Використання якісних методів дасть можливість у повній мірі оцінити інтереси та потреби представників соціальних груп, позиції стейкхолдерів і систему їх пріоритетів, допомагає ідентифікувати економічний, політичний та соціальний контексти процесу корпоративної соціальної відповідальності.

Вищенаведене зумовлює необхідність використання комбінації різних методів при оцінюванні КСВ – таким чином можна отримати більш повну та всебічну оцінку корпоративної соціальної відповідальності.

РОЗДІЛ 2 ОЦІНКА КОРПОРАТИВНОЇ СОЦІАЛЬНОЇ ВІДПОВІДАЛЬНОСТІ ПАТ «УКРТАТНАФТА»

На будь-якому підприємстві корпоративна соціальна відповідальність є частиною фінансового управління. Це, у свою чергу, передбачає розробку певної політики КСВ у сфері трудових відносин, антикорупційної практики, екологічної відповідальності, відносин із споживачами та ін.

Функціональним структурним підрозділом ПАТ «Укртатнафта», що займається управлінням корпоративної соціальної відповідальності є правління з персоналу та соціальної сфери [22].

Основні показники, що характеризують соціальну діяльність ПАТ «Укртатнафта» протягом 2016-2018 рр. представлено у Додатку В.

Позитивне абсолютне відхилення більшості показників КСВ ПАТ «Укртатнафта» свідчить про підвищення рівня соціальної відповідальності підприємства протягом 2016-2018 рр. На основі аналізу також можна зробити висновок про те, що підприємство враховує інтереси працівників, розробляє програми соціального розвитку, намагається мінімізувати вплив виробництва на навколишнє середовище, а також провадить антикорупційну політику.

Як зазначалося у першому розділі роботи, на сьогодні єдиним інструментом моніторингу розвитку КСВ в Україні є рейтингування найбільших українських компаній на основі індексу прозорості.

Значення Індексів прозорості українських компаній протягом 2016-2018 рр. наведено у додатках Г,Д,Е відповідно.

З огляду на те, що об'єктом дослідження роботи є підприємство паливної промисловості – ПАТ «Укртатнафта», доцільно провести секторальний аналіз рівня висвітлення КСВ на сайтах українських компаній паливної промисловості, а також визначити тенденції динаміки Індексу прозорості ПАТ «Укртатнафта» зокрема. Доречність проведення аналізу за сектором підприємств паливної промисловості зумовлена також актуальністю питання

енергетичної незалежності України відповідно до Енергетичної стратегії на період до 2030 року [2].

Індекси прозорості українських компаній паливної промисловості упродовж 2016-2018 рр. було розраховано за наведеним алгоритмом (рис. 2.1).

Результати розрахунку представлено у Додатку Ж.

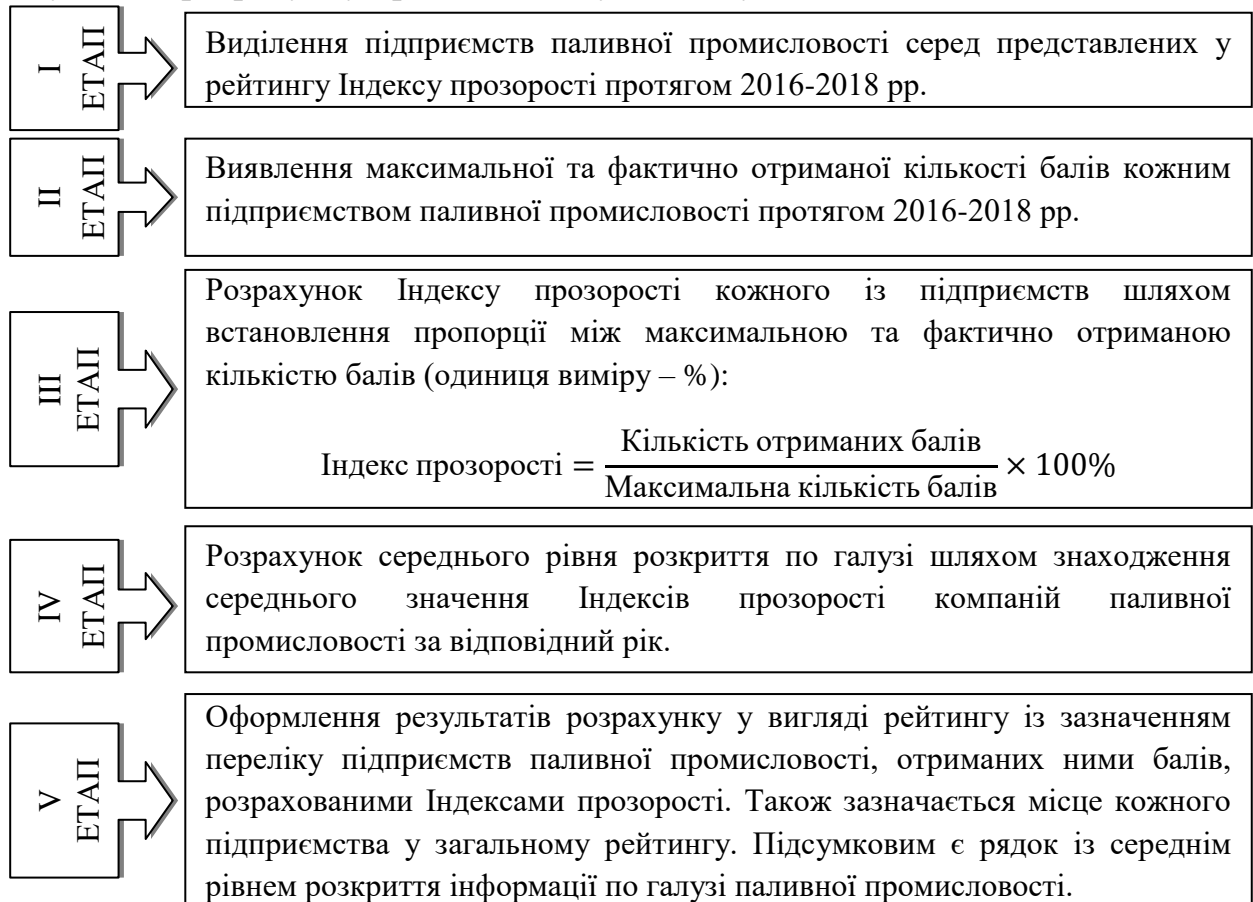


Рис. 2.1 Алгоритм секторального аналізу Індексу прозорості українських компаній паливної промисловості

Протягом періоду, який аналізується, змінювався склад компаній, що входили до рейтингу (відповідно до ТОП-100 найбільших платників податків в Україні та ТОП-10 найбільш прозорих компаній минулого року).

Середній рівень розкриття інформації підприємствами паливної промисловості мав спадаючу динаміку: 2016 р. – 23%; 2017 р. – 18%; 2018 р. – 18%. Більшою мірою, це зумовлене тим, що у 2016 р. до рейтингу входило значно менше підприємств даної галузі, тому вага лідера секторального аналізу (Концерн Галнафногаз) була вищою.

Свідченням позитивних змін є збільшення кількості компаній паливної промисловості, представлених у рейтингу, а також те, що уже представлені у попередніх роках компанії, покращили свої показники.

Однак рівень розкриття інформації окремо за кожним підприємством був доволі низьким. Лише Концерн Галнафтогаз мав вищий, ніж середній рівень розкриття інформації (за методикою Центру «Розвиток КСВ» середнім вважається розкриття інформації з КСВ на рівні 50%): у 2016 р. – 69%; у 2017 р. – 59%. Решта компаній мали нижчий, ніж середній рівень розкриття інформації (приблизно 20-30%) протягом усього аналізованого періоду.

Здебільшого на корпоративних сайтах компаній паливної промисловості надається інформація про КСВ у сфері трудових відносин, розвитку та підтримки громад, охорони довкілля. Суттєвими недоліками у представленні інформації з КСВ є те, що українські компанії паливної промисловості, здебільшого, тільки інформують про КСВ-ініціативи, проте не оприлюднюють результати їх упровадження, а також не інтегрують у свою КСВ-стратегію. Жодна із представлених у секторальному рейтингу компаній не оприлюднювала нефінансових звітів (КСВ-звітів) протягом 2016-2018 рр. Більшість компаній паливної промисловості приділяють увагу легкості доступу читача до інформації. Зокрема, позитивними є такі факти: більшість компаній мають на корпоративному сайті функції «меню» та «пошук», надають повну контактну інформацію, а також мають мобільну версію сайту.

За наведеними у Додатку Ж результатами розрахунків, динаміка підсумкової кількості балів ПАТ «Укртатнафта» виглядала таким чином: у 2016 р. – 29 балів із 200 можливих; у 2017 р. – 11 балів із 100 можливих; у 2018 р. – 15 балів із 100 можливих. Отже, протягом 2016-2018 рр. рівень розкриття інформації на офіційному сайті був доволі низьким (11-15%), порівняно з іншими підприємствами паливного сектору, а також у порівнянні із середнім рівнем розкриття інформації з КСВ по галузі (рис. 2.2). Втрата 10 позицій у рейтингу у 2018 р., порівняно із 2017 р., більшою мірою, пов'язана із тим, що 2018 р. до рейтингу ввійшли нові компанії із вищим рівнем КСВ.

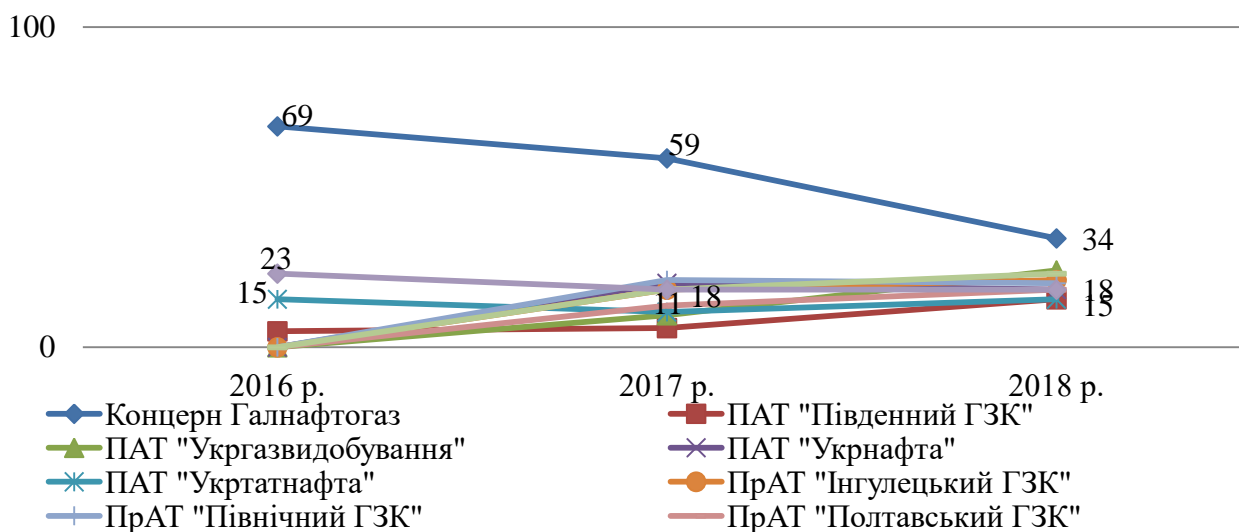


Рис. 2.2 Динаміка Індексу прозорості українських компаній паливної промисловості, 2016-2018 рр., %

За критеріями, передбаченими методикою Центру «Розвиток КСВ» було проведено аналіз КСВ-діяльності ПАТ «Укртатнафта» протягом 2016-2018 рр. Об'єктом оцінки виступав офіційний сайт ПАТ «Укртатнафта» [22].

Результати проведеного оцінювання представлено у Додатку 3.

На нашу думку, проведений аналіз підтверджує отриману у Додатку Ж рейтингову оцінку ПАТ «Укртатнафта», адже підприємство висвітлює реалізацію КСВ не достатньою мірою.

Отже, ПАТ «Укртатнафта» слід приділити посилену увагу висвітленню діяльності з КСВ. Зокрема, слід розробити систему підготовки і подання нефінансових звітів – КСВ-звітів відповідно до GRI-стандартів. Зміст КСВ-інформації повинен відповідати усім критеріям оцінювання, перерахованим у Додатку 3, бути максимально повним та актуальним, адже дедалі частіше інвестори, споживачі, партнери та органи влади цікавляться КСВ-практиками компаній та їхньою результативністю.

На відміну від рейтингової оцінки КСВ підприємства, що характеризує КСВ підприємства у порівнянні з іншими суб'єктами господарювання, якісна оцінка дозволяє виявити рівень комплексності та повноти соціальної відповідальності конкретного підприємства та виявити недоліки організації та

виконання соціальних проєктів, наприклад, низький рівень обліку соціальних витрат, керованості процесом, надмірну концентрацію ресурсів на окремих напрямках роботи, неузгодження дій учасників, затримки фінансування тощо.

Безпосередньо сутність якісної оцінки соціальних інвестицій підприємства полягає в оцінюванні 12 показників, що дають найбільш повну характеристику соціальних інвестицій підприємства. Параметрам, що характеризують КСВ-діяльність підприємства, присвоюється 1 бал. Відповідно, параметрам, що не впроваджені або не висвітлені підприємством, присвоюється 0 балів. Рівень комплексності соціальних інвестицій визначається за формулою 2.1:

$$IK = \left(\frac{1}{m} \sum_{j=1}^m X_j \right) \times 100\%, \quad (2.1)$$

де X_j – змінна, що приймає значення 1, якщо j -й параметр наявний у підприємства; приймає значення 0, якщо відсутній;

m – кількість параметрів, за якими оцінюються соціальні інвестиції.

Рівень комплексності соціальних інвестицій підприємства може набувати значень від 0% до 100%. При цьому чим ближчим до 100% є значення показника, тим більш якісною та виваженою є соціальна політика, і, відповідно, тим вищим є рівень КСВ підприємства. Результати розрахунку рівня комплексності соціальних інвестицій ПАТ «Укртатнафта» протягом 2016-2018 рр. представлено у Додатку И.

Показник комплексності соціальної діяльності підприємства протягом 2016-2018 рр. демонстрував позитивну динаміку, що є свідченням підвищення рівня КСВ ПАТ «Укртатнафта». Якісна оцінка КСВ показала, що станом на 2018 р. 7 із 12 передбачених за методикою параметрів є властивими для КСВ-діяльності ПАТ «Укртатнафта», що дозволила підприємству отримати якісний індекс КСВ на рівні 58,33%. Це свідчить про вищий, ніж середній рівень комплексності діяльності з КСВ.

Одним із найбільш достовірних методичних підходів щодо оцінки рівня соціальної відповідальності підприємства є кількісний підхід. За результатами

розрахунку кількісних показників можливо як проаналізувати досягнення конкретного підприємства у динаміці, так і здійснити порівняльний аналіз здобутків у сфері КСВ інших підприємств галузі.

Кількісну оцінку КСВ ПАТ «Укртатнафта» протягом 2016-2018 рр. було здійснено на основі методики, запропонованої Березіною О. Ю. [6]. Вихідні дані, що використовувалися при розрахунках, наведено у Додатку К. Методика кількісної оцінки КСВ підприємства передбачала розрахунок 24 часткових показників за 6 предметними областями: загальні показники діяльності; оплата праці; охорона праці; зайнятість; навчання персоналу; охорона здоров'я.

Алгоритм проведення кількісної оцінки КСВ, що було застосовано для ПАТ «Укртатнафта» наведено на рис. 2.3.

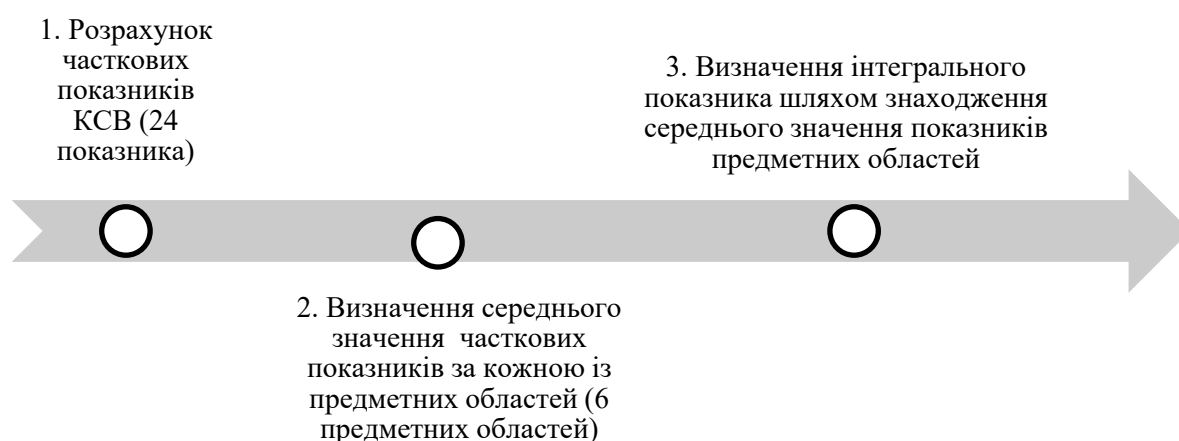


Рис. 2.3 Алгоритм кількісної оцінки КСВ

Розглянемо детальніше результати розрахунку за кожною із предметних областей (Додаток Л). Комплексний індекс соціальної відповідальності протягом 2016-2018 рр. мав значення, близьке до нуля внаслідок того, що сума сплачених підприємством податків, інвестицій в основний капітал та соціальних інвестицій була значно меншою за поточні витрати виробничого призначення. Це характеризується негативно, оскільки свідчить про орієнтацію підприємства на забезпечення тільки операційної діяльності при нехтуванні соціальними та інвестиційними аспектами діяльності. Даний висновок

підтверджується тим, що частка соціальних інвестицій у валовому обсязі реалізації протягом 2016-2018 рр. мала значення, близьке до нуля.

Індекс перспективного розвитку та показник співвідношення соціальних інвестицій та прибутку протягом 2016-2018 рр. мали нульове значення. Порядок розрахунку даних показників включає значення чистого прибутку підприємства у знаменнику формули. Як показують фінансові результати діяльності ПАТ «Укртатнафта» (Додаток М), протягом 2016-2018 рр. підприємство провадило свою діяльність в умовах збитковості, тому дані показники розрахувати неможливо.

Із цієї ж причини неможливо виявити показник співвідношення частки соціальних інвестицій у прибутку підприємства із середньою часткою соціальних інвестицій підприємств паливної промисловості у сумарному обсязі їх прибутків за досліджуваний період. Сума соціальних інвестицій на 1 працівника ПАТ «Укртатнафта» протягом 2016-2018 рр. у середньому становила 3-4 тис. грн.

Наступною предметною сферою кількісної оцінки рівня КСВ ПАТ «Укртатнафта» є оплата праці (Додаток Н).

Протягом 2016-2018 рр. показник співвідношення середнього розміру заробітної плати працівників підприємства із середнім по галузі паливної промисловості був більшим, за 1. Це свідчить про вищий за середній рівень заробітної плати на ПАТ «Укртатнафта», порівняно із середнім значенням серед промислових підприємств Полтавської області. Частка витрат на оплату праці протягом 2016-2018 рр. складала трохи більше 2% від собівартості продукції. Мінімальна частка заробітної плати в структурі собівартості продукції законодавчо не визначається, оскільки залежить від виду виробництва та існуючих технологій.

В умовах сучасного виробництва заходи, спрямовані на поліпшення умов праці, попередження захворюваності та травматизму є важливою складовою соціальної політики підприємства. Показники охорони праці на ПАТ «Укртатнафта» протягом 2016-2018 рр. представлено у Додатку Н.

Витрати на покращення умов праці у розрахунку на 1 працівника підприємства протягом 2016-2018 рр. мали динаміку до зростання внаслідок підвищення пільг та компенсацій працівникам, зайнятим на важких роботах, роботах зі шкідливими чи небезпечними умовами праці. Такі зміни свідчать про підвищення рівня КСВ ПАТ «Укртатнафта» в області охорони праці та безпеки. Коефіцієнт виробничого травматизму упродовж 2016-2018 рр. мав нульове значення, оскільки випадків травмування працівників під час виробничого процесу зареєстровано не було.

Зайнятість розкриває один із найважливіших аспектів соціально-економічного життя людини, пов'язаний із задоволенням її потреб у сфері праці. Підприємство як відповідальний роботодавець покликане максимально задовольнити дану потребу. Показники зайнятості ПАТ «Укртатнафта» протягом 2016-2018 рр. наведено у Додатку Н.

Протягом 2016-2018 рр. були звільнені працівники за ініціативою роботодавця, а саме – внаслідок змін в організації виробництва і праці. Як зазначено у Примітках до Консолідованої фінансової звітності ПАТ «Укртатнафта» [18], коефіцієнт плинності кадрів на підприємстві протягом досліджуваного періоду дорівнював 5%.

Для забезпечення відповідного рівня кваліфікації працівників операційним потребам підприємства, останнім систематично повинно здійснюватися навчання, підготовка та перепідготовка персоналу. Показники навчання персоналу ПАТ «Укртатнафта» протягом 2016-2018 рр. наведено у Додатку Н. Так приблизно 50% працівників ПАТ «Укртатнафта» протягом 2016-2018 рр. пройшли підготовку, перепідготовку, підвищення кваліфікації коштом підприємства. Витрати на проведення вищеперерахованих заходів у розрахунку на 1 працівника протягом аналізованого періоду мають тенденцію до зростання.

Наступною сферою корпоративної соціальної відповідальності є охорона здоров'я. Враховуючи те, що нафтопереробна промисловість передбачає наявність видів робіт зі шкідливими чи небезпечними умовами, забезпечення

охорони здоров'я працівників набуває особливої значущості. Показники охорони здоров'я на ПАТ «Укртатнафта» протягом 2016-2018 рр. наведено у Додатку Н.

Показники охорони здоров'я демонструють позитивну тенденцію протягом 2016-2018 рр. Зокрема, на 4% зросла частка працівників що проходять щорічний медичний огляд коштом підприємства; на 4,6% зросла частка працівників, оздоровлення яких частково або повністю фінансується підприємством. Відбулося також зростання витрат на охорону здоров'я на 0,3 тис. грн., порівняно із 2016 р.

До розрахованих показників із табл. Додатку Н у середовищі MS Excel було застосовано математичну функцію СРЗНАЧ, що дозволило розрахувати загальні показники за предметними областями КСВ ПАТ «Укртатнафта» протягом 2016-2018 рр. Аналогічним чином, на основі показників за предметними областями КСВ, було розраховано інтегральний показник кількісної оцінки соціальної відповідальності.

Результати розрахунку представлено у табл. 2.1.

Таблиця 2.1

Інтегральний показник кількісної оцінки КСВ ПАТ «Укртатнафта»
протягом 2016-2018 рр.

Предметна область	2016 р.	2017 р.	2018 р.	Відхилення 2018/2016	
				абсолютне	відносне, %
Загальні показники	6,85	7,02	7,02	0,17	2,47
Оплата праці	5,33	5,16	6,01	0,69	12,86
Охорона праці	0,50	0,60	0,70	0,20	40,00
Зайнятість	2,70	2,60	2,80	0,10	3,70
Навчання персоналу	29,75	26,80	28,15	-1,60	-5,38
Охорона здоров'я	33,50	36,40	36,47	2,97	8,86
Інтегральний показник кількісної оцінки соціальної відповідальності	13,10	13,10	13,52	0,42	3,21

Результати показали, що протягом періоду, що аналізується, підвищився рівень соціальної відповідальності підприємства у сфері оплати праці, охорони праці, зайнятості та охорони здоров'я, а також зросли загальні показники

діяльності. Натомість негативну динаміку продемонстрував показник, що характеризує сферу навчання персоналу.

Інтегральний показник кількісної оцінки соціальної відповідальності протягом 2016-2018 рр. зріс на 3,21%, що оцінюється позитивно, оскільки свідчить про підвищення рівня КСВ ПАТ «Укртатнафта» упродовж періоду, що аналізується.

Графічно динаміку показників за предметними областями КСВ, а також динаміку інтегрального показника ПАТ «Укртатнафта» протягом 2016-2018 рр., наведено на рис. 2.4.

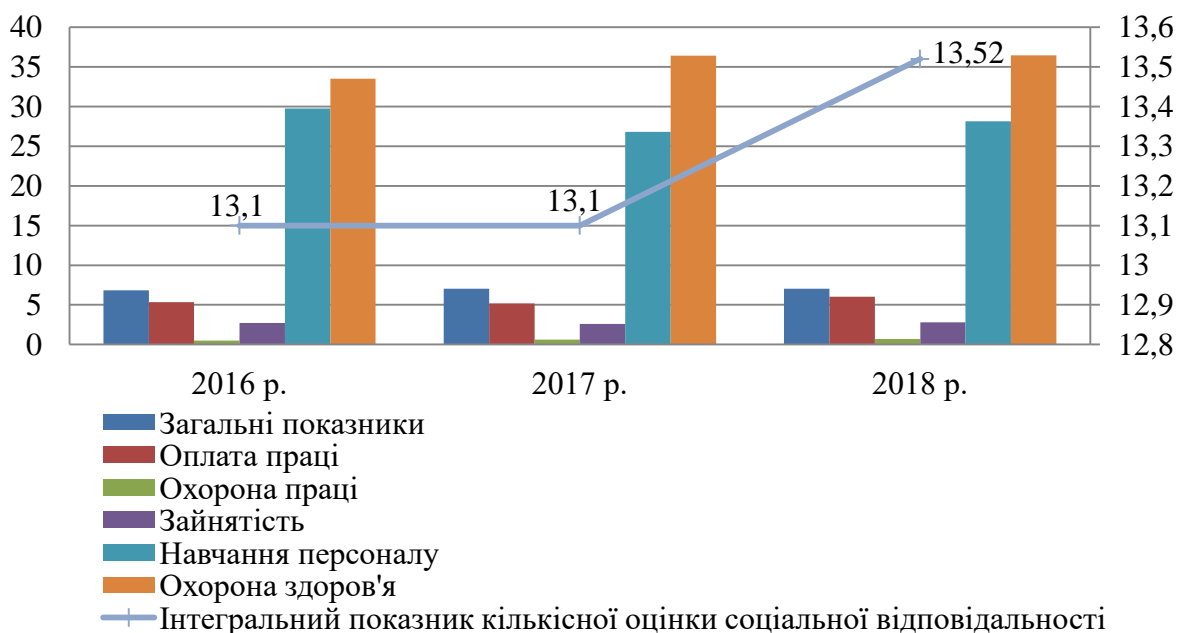


Рис. 2.4 Динаміка інтегрального показника кількісної оцінки соціальної відповідальності ПАТ «Укртатнафта» протягом 2016-2018 рр.

Таким чином, на основі аналізу рівня соціальної відповідальності ПАТ «Укртатнафта» за трьома методичними підходами – рейтинговим, якісним та кількісним – можна виявити основні переваги та недоліки побудови стратегії КСВ ПАТ «Укртатнафта» за період 2016-2018 рр. Аналіз операційного середовища, у свою чергу, дозволив виявити можливості та загрози, що можуть виникнути при управлінні КСВ ПАТ «Укртатнафта».

РОЗДІЛ 3 СТРАТЕГІЧНІ НАПРЯМИ КОРПОРАТИВНОЇ СОЦІАЛЬНОЇ ВІДПОВІДАЛЬНОСТІ ПАТ «УКРТАТНАФТА»

Забезпечення високого рівня корпоративної соціальної відповідальності потребує як зусиль керівників підприємства, так і створення сприятливого середовища для розвитку прогресивних ділових практик, його організаційно-економічної та інформаційної підтримки з боку держави. Зокрема, важливе значення має систематичний аналіз та оприлюднення інформації за усіма аспектами соціальної діяльності українських підприємств, а також організаційне забезпечення розробки стимулюючих заходів.

Дослідження даної тематики на макрорівні дозволить диференціювати політику підприємства з максимальним врахуванням тенденцій розвитку корпоративної соціальної відповідальності в Україні, а також врахувати проблеми та особливості функціонування підприємства.

Отже, важливого значення набуває аналіз внутрішніх та зовнішніх факторів розвитку корпоративної соціальної відповідальності підприємства, що дозволить якомога ефективніше побудувати взаємовідносини між суспільством та підприємством.

Проаналізувати зовнішні фактори впливу на корпоративну соціальну відповідальність ми вважаємо за доцільне за допомогою застосування STEP-аналізу КСВ українських підприємств. STEP-аналіз є маркетинговим інструментом, призначеним для виявлення соціальних, технологічних, економічних та політичних аспектів зовнішнього середовища, які впливають на діяльність підприємства [7].

Результати проведеного STEP-аналізу представлено у табл. 3.1.

Проаналізувавши матрицю STEP-аналізу, можна зробити висновок, що найбільший ступінь впливу на характер розвитку корпоративної соціальної відповідальності українських підприємств мають політичні та соціальні чинники.

Таблиця 3.1

STEP-аналіз корпоративної соціальної відповідальності українських підприємств

Соціум (Social)	Технологія (Technology)
1. Демографічні зміни 2. Зміни у базових цінностях суспільства 3. Поява нових соціальних проблем 4. Підвищення загально-суспільної культури 5. Рівень корупції 6. Стан навколишнього середовища 7. Захист прав споживачів 8. Розвиток місцевих громад	1. Технологічні зміни, що впливають на виробництво, а також на збереження навколишнього середовища 2. Нові патенти 3. Технології в організаційному забезпеченні КСВ-діяльності, зокрема, поява кваліфікованих кадрів.
Економіка (Economy)	Політика (Politics)
1. Економічна система та особливості її функціонування 2. Економічний стан основних стейкхолдерів 3. Умови існування підприємництва 4. Характер та рівень конкуренції 5. Зовнішньоекономічна діяльність держави	1. Політична стабільність 2. Міжнародна стратегія країни 3. Податкова, соціальна та економічна політики держави 4. Трудове та міжнародне право 5. Захист прав людини 6. Захист інтелектуальної власності 7. Підтримка малого та середнього бізнесу 8. Рівень доходів суб'єктів господарювання

Це зумовлене тим, що упродовж останніх років відбулося зростання впливу не тільки національного, а й міжнародного законодавства у сфері корпоративної соціальної відповідальності. Також важливим є вплив ментальних особливостей членів суспільства, соціальних проблем та ін.

На основі проведеного STEP-аналізу, а також ідентифікації сильних та слабких сторін КСВ-діяльності ПАТ «Укртатнафта», можливо виявити основні можливості та загрози при управлінні корпоративною соціальною відповідальністю. Це може бути реалізоване за допомогою SWOT-аналізу.

Результати проведеного SWOT-аналізу корпоративної соціальної відповідальності ПАТ «Укртатнафта» представлено у табл. 3.2.

На основі проведеного аналізу можна зробити висновок про переважання сильних сторін над слабкими, а можливостей – над загрозами. Це створює сприятливе середовище для розвитку корпоративної соціальної

відповідальності та підтверджує обґрунтованість інтеграції КСВ у систему управління та стратегію ПАТ «Укртатнафта».

Таблиця 3.2

SWOT-аналіз корпоративної соціальної відповідальності ПАТ «Укртатнафта»

Сильні сторони (Strength)	Слабкі сторони (Weakness)
<ol style="list-style-type: none"> 1. Наявність комплексу лікувально-оздоровчих і культурних закладів 2. Визнання та повага прав людини та дотримання демократичних конституційних норм про працю 3. Високий рівень оплати праці 4. Розвинута система мотивації та заохочення працівників та керівництва 5. Реалізація низки природоохоронних заходів 6. Проведення антикорупційної політики на підприємстві 7. Продумана система охорони праці 8. Стратегічно важлива роль підприємства як на регіональному, так і на загальнодержавному рівнях 	<ol style="list-style-type: none"> 1. Відсутність соціальної звітності та її усталеної форми 2. Епізодичний характер реалізації соціальних проектів 3. Відсутність чіткого регламентування функцій правління з персоналу та соціальної сфери 4. Недосконала система фінансування соціальної сфери 5. Відсутність планування та оцінки ефективності реалізації соціальних проектів 6. Відсутність інтеграції корпоративної соціальної відповідальності у стратегію підприємства
Можливості (Opportunity)	Загрози (Threat)
<ol style="list-style-type: none"> 1. Усталення сприйняття КСВ як важливого аспекту діяльності підприємства 2. Створення нових та покращення існуючих взаємовідносин із організаціями регіону та країни 3. Інтеграція КСВ у стратегію управління підприємством 4. Залучення кваліфікованих кадрів (у сфері КСВ) 5. Підвищення рівня замученості працівників до прийняття управлінських рішень 6. Підвищення рівня прозорості та доступності інформації про соціальну сферу 7. Вивчення та адаптація іноземного досвіду у сфері КСВ 	<ol style="list-style-type: none"> 1. Відсутність позитивних результатів інтеграції КСВ у стратегію підприємства у короткостроковій перспективі 2. Хибне сприйняття КСВ керівництвом підприємства як чогось обов'язкового, примусового 3. Відсутність джерел фінансування КСВ-діяльності

Основні перспективи, пов'язані із розвитком системи корпоративної соціальної відповідальності ПАТ «Укртатнафта» полягають у наступному:

- 1) тлумачення корпоративної соціальної відповідальності як добровільної важливої складової діяльності підприємства;
- 2) покращення іміджу підприємства;
- 3) підвищення кваліфікації персоналу та покращення умов праці;

- 4) залучення інвестицій;
- 5) стимулювання попиту на продукцію;
- 6) підвищення добробуту стейкхолдерів;
- 7) вирішення нагальних соціальних проблем.

Отже, побудована матриця SWOT-аналізу КСВ надає керівництву підприємства, зокрема, правлінню з персоналу та соціальної сфери ПАТ «Укртатнафта», структуроване інформаційне поле, у межах якого простіше стратегічно орієнтуватися і приймати управлінські рішення.

Із метою графічного представлення елементів системи корпоративної соціальної відповідальності, нами було розроблено кластер КСВ ПАТ «Укртатнафта» (рис. 3.1).

Даний кластер ілюструє взаємозв'язки підприємства із основними стейкхолдерами: постачальниками, споживачами, персоналом, інвесторами, органами місцевої влади, міжнародними організаціями тощо. Також наведено шляхи реалізації взаємодії із зацікавленими особами.

Так, внутрішніми постачальниками нафтової сировини ПАТ «Укртатнафта» виступають: ПАТ «НПК-Галичина», ПАТ «Укртранснафта», ПАТ «Укрнафта», ПАТ «Нафтохімік Прикарпаття».

Підготовку та перепідготовку кваліфікованих робітників та адміністративного персоналу покладено на ВПУ, ПТУ м. Кременчука та Кременчуцький національний університет ім. Михайла Остроградського. Освіта високого рівня у галузі нафтопереробки надається Регіональним центром професійно-технічної освіти №1 м. Кременчука.

Підвищення кваліфікації персоналу забезпечується організацією відвідування семінарів, навчання на курсах підвищення кваліфікації, навчання з питань охорони праці, неформальне навчання на підприємстві та вивчення передового досвіду споріднених підприємств як в Україні, так і за кордоном.

Медичне обслуговування персоналу ПАТ «Укртатнафта» здійснюється медико-санітарною частиною «Нафтохімік».

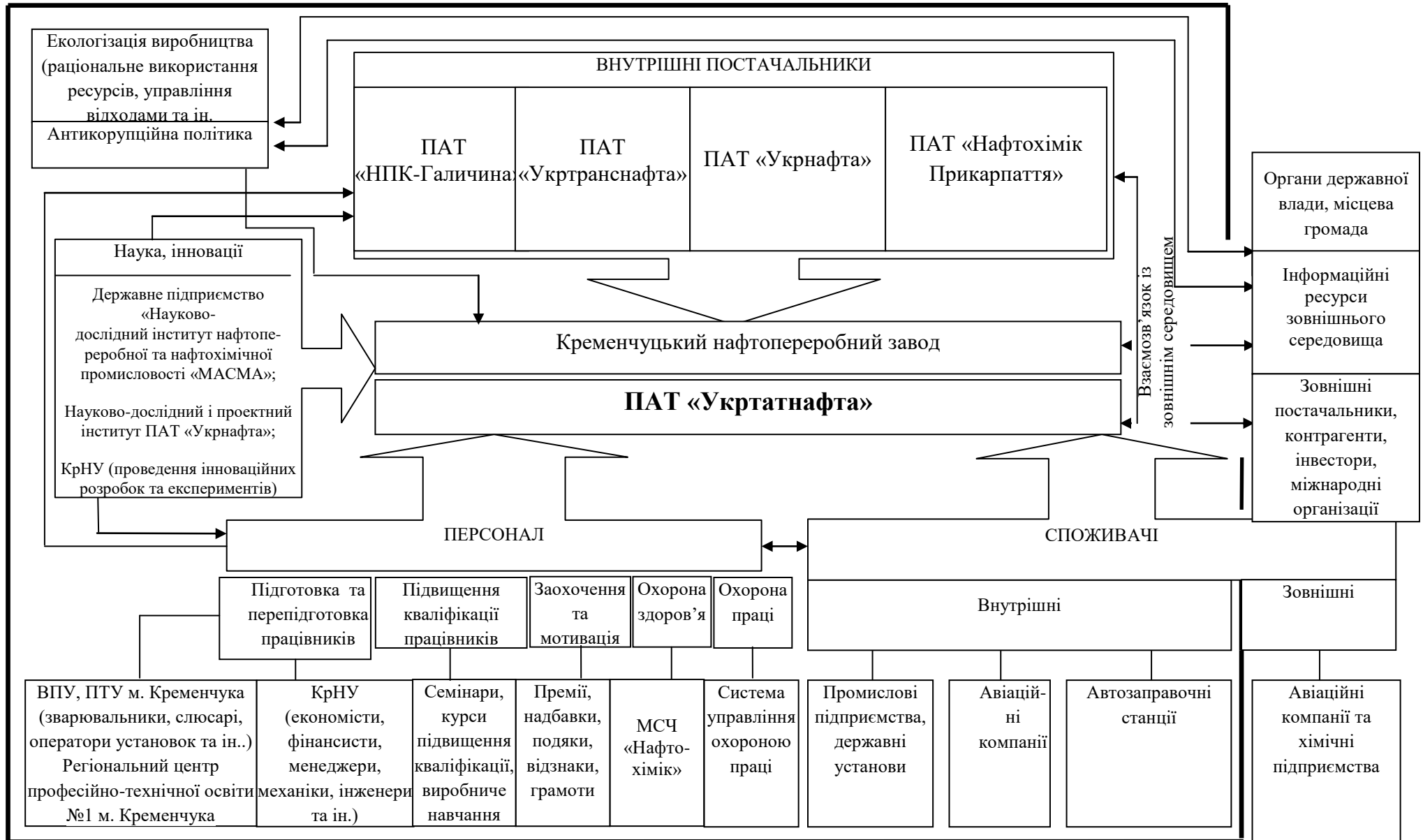


Рис. 3.1 Кластер корпоративної соціальної відповідальності ПАТ «Укртатнафта»

Заохочення та мотивація персоналу реалізується шляхом виплати премій, надбавок, доплат та інших виплат, а також через оголошення подяки, нагородження почесною відзнакою, грамотою, занесення прізвища працівника до Книги пошани, Галереї трудової слави підприємства, присвоєння почесного звання, подання до представлення для нагородження державними органами влади, та інші.

Із метою соціального захисту працівників та на виконання Закону України «Про охорону праці» на ПАТ «Укртатнафта» функціонує система управління охороною праці.

В кластері також зазначено основні підприємства та інститути, співпраця із якими дозволяє запроваджувати інновації, проводити оптимізацію процесу виробництва, більш раціонально використовувати фактори виробництва.

Основними споживачами нафтопродуктів кластера виступають:

- 1) на внутрішньому ринку – промислові підприємства, державні установи, авіаційні компанії та власники автозаправочних станцій;
- 2) на зовнішньому ринку – авіаційні компанії та хімічні підприємства.

Зв'язок із зовнішнім середовищем кластера реалізується співпрацею із органами державної влади, місцевої громади, інформаційними ресурсами зовнішнього середовища, зовнішніми постачальниками, контрагентами, інвесторами, міжнародними організаціями тощо.

Проведений у роботі аналіз рівня корпоративної соціальної відповідальності ПАТ «Укртатнафта», а також факторів зовнішнього середовища, дозволив ідентифікувати основні аспекти удосконалення системи КСВ на підприємстві:

- 1) розробка довгострокової програми КСВ, яка враховує місію і стратегію підприємства та передбачає інтеграцію корпоративної соціальної відповідальності у основну діяльність;
- 2) систематичний аналіз рівня КСВ, зокрема, із використанням таких методів, як рейтинговий, кількісний, якісний, метод експертних оцінок, SWOT-аналіз та STEP-аналіз корпоративної соціальної відповідальності;

3) розробка усталеної форми соціальної звітності за одним із міжнародних стандартів та її включення до переліку звітності, що систематично публікується;

4) формування бюджету програми корпоративної соціальної відповідальності як частини щомісячних або щоквартальних відрахувань (а не за залишковим принципом);

5) підвищення якості медіа-роботи підприємства;

6) модернізація офіційного сайту підприємства, зокрема, зробити доступною інформацію про корпоративну соціальну відповідальність, соціальну сферу, програми, практики, а також ефективність КСВ-діяльності;

7) доведення до зацікавлених сторін результатів реалізації соціальних програм шляхом проведення презентацій, екскурсій, конференцій, висвітлення на офіційному сайті, у ЗМІ.

ВИСНОВКИ ТА ПРОПОЗИЦІЇ

У роботі за сукупністю методичних підходів проаналізовано її рівень на ПАТ «Укртатнафта» протягом 2016-2018 рр., сформульовано рекомендації, а також розраховано ефективність підвищення корпоративної соціальної відповідальності на підприємстві. Основні наукові й практичні результати дослідження зводяться до наступного:

1. Проаналізовано основні методичні підходи щодо оцінки корпоративної соціальної відповідальності: індексний, рейтинговий, якісний та кількісний, а також оцінювання за допомогою аналізу соціальної звітності.

2. На основі аналізу основних показників корпоративної соціальної відповідальності ПАТ «Укртатнафта» за 2016-2018 рр. можна зробити висновок про те, що КСВ-діяльність є одним із пріоритетних напрямків діяльності підприємства. Зокрема, підприємство враховує інтереси працівників, розробляє програми соціального розвитку, намагається мінімізувати вплив виробництва на навколишнє середовище, а також провадить антикорупційну політику.

3. Було проведено оцінку рівня корпоративної соціальної відповідальності ПАТ «Укртатнафта» шляхом застосування методів рейтингового, кількісного та якісного аналізу.

4. Зокрема, аналіз рейтингу Індексу прозорості сайтів українських компаній дозволив виявити, що протягом 2016-2018 рр. рівень розкриття інформації на офіційному сайті ПАТ «Укртатнафта» був доволі низьким (11-15%), порівняно з іншими підприємствами паливного сектору, а також у порівнянні із середнім рівнем розкриття інформації з корпоративної соціальної відповідальності по галузі паливної промисловості (34-69%).

5. За результатами якісної оцінки рівня корпоративної соціальної відповідальності ПАТ «Укртатнафта» було розраховано показник комплексності соціальної діяльності підприємства, що протягом 2016-2018 рр. демонстрував позитивну динаміку. Це є свідченням підвищення рівня корпоративної соціальної відповідальності ПАТ «Укртатнафта».

6. Результати кількісного аналізу показали, що протягом періоду, що аналізується, підвищився рівень КСВ у сфері оплати праці, охорони праці, зайнятості та охорони здоров'я, а також зросли загальні показники діяльності. Натомість негативну динаміку продемонстрував показник, що характеризує сферу навчання персоналу. Загальний інтегральний показник кількісної оцінки соціальної відповідальності протягом 2016-2018 рр. зріс на 3,21%, що оцінюється позитивно.

7. У третьому розділі на основі аналізу за трьома методичними підходами – рейтинговим, якісним та кількісним – було виявлено основні переваги та недоліки побудови стратегії КСВ ПАТ «Укртатнафта» за період 2016-2018 рр., які знайшли своє відображення у матриці SWOT-аналізу.

8. SWOT-аналіз показав, що сильні сторони стратегії корпоративної соціальної відповідальності ПАТ «Укртатнафта» переважають над слабкими, а можливості – над загрозами. Це створює сприятливе середовище для розвитку КСВ та підтверджує обґрунтованість її інтеграції.

9. Було виділено основні перспективи, пов'язані із розвитком системи корпоративної соціальної відповідальності ПАТ «Укртатнафта»: покращення іміджу підприємства, підвищення кваліфікації персоналу та покращення умов праці, залучення інвестицій, стимулювання попиту на продукцію, підвищення добробуту стейкхолдерів, вирішення нагальних соціальних проблем.

10. Із метою графічного представлення елементів системи корпоративної соціальної відповідальності, було розроблено кластер корпоративної соціальної відповідальності ПАТ «Укртатнафта», що ілюструє взаємозв'язки підприємства із основними стейкхолдерами: постачальниками, споживачами, персоналом, інвесторами, органами місцевої влади, міжнародними організаціями тощо. Також наведено шляхи реалізації взаємодії із зацікавленими особами.

11. Проведений у роботі аналіз рівня корпоративної соціальної відповідальності ПАТ «Укртатнафта», а також факторів зовнішнього середовища, дозволив ідентифікувати основні аспекти удосконалення системи КСВ на підприємстві.

СПИСОК ВИКОРИСТАНИХ ЛІТЕРАТУРНИХ ДЖЕРЕЛ

1. Закон України «Про господарські товариства». URL: http://search.ligazakon.ua/l_doc2.nsf/link1/T157600.html
2. Енергетична стратегія України на період до 2035 року. URL: http://www.niss.gov.ua/public/File/2014_nauk_an_rozrobku/Energy%20Strategy%202035.pdf
3. ISO 26000 Соціальна відповідальність. URL: <https://www.iso.org/ru/iso-26000-social-responsibility.html>
4. Антошко Т. Р. Оцінювання механізму впровадження корпоративної соціальної відповідальності за критерієм вартості підприємства. *Інвестиції: практика та досвід*. 2011. № 9. С.56–59.
5. Бабенко А. Г., Дікалова Н. О. Формування соціальної відповідальності на підприємстві. *Молодий вчений*. 2015. № 12(27). С. 136–139.
6. Березіна О. Ю. Кількісна оцінка соціальної відповідальності корпорацій. *Вісник Української академії банківської справи*. 2012. № 1(32). С. 97–101.
7. Берницька Д. Стратегічний аналіз зовнішнього середовища підприємства методом PEST/STEP аналізу. *Економічний аналіз*. 2012. №11(2). С. 41–45.
8. Булка А. О. Оцінка корпоративної соціальної відповідальності компаній паливної промисловості в Україні. *Актуальні питання управління сталим розвитком у сучасному суспільстві: проблеми та перспективи: матеріали VII між нар. наук. практ. конф.* Кременчук: Видавець СВД Олексієнко В. В., 2019. С. 75–77.
9. Булка А. О., Шаповал Л. П. Напрями збільшення доходів нафтопереробного підприємства в умовах енергетичної залежності. *Наукове видання Державного університету «Житомирська політехніка»*. 2019. № 3(89). С. 222–226.

10. Грицина Л. А. Практика формування корпоративної соціальної відповідальності підприємств: зарубіжний та вітчизняний досвід. URL: http://elar.khnu.km.ua/jspui/bitstream/123456789/4958/1/Article_2008_vinita.pdf
11. Дудкін О. В. Організаційно-економічні основи розвитку соціальної відповідальності промислового підприємства: дис. канд. екон. наук: 08.00.04 / Сумський державний університет. Суми, 2011. 231 с.
12. Євтушенко В. А. Оцінка корпоративної соціальної відповідальності: методи, об'єкти, показники. *Вісник НТУ «ХПІ»*. 2013. № 46(1019). С. 53–62.
13. Звіт про управління ПАТ «Укртатнафта» за 2018 рік. URL: <https://www.ukrtatnafta.com/investors.php>
14. Індекс прозорості сайтів українських компаній – 2016. URL: <http://csr-ua.info/csr-ukraine/wp-content/uploads/2016/02/11.02-Transparency-Index-ppt.pdf>
15. Індекс прозорості сайтів українських компаній – 2017. URL: <http://csr-ua.info/csr-ukraine/wp-content/uploads/2017/05/Transparency-Index-ppt-final.pdf>
16. Індекс прозорості сайтів українських компаній – 2018. URL: http://csr-ua.info/csr-ukraine/wp-content/uploads/2018/10/Transp_Index_2018_preview-.pdf
17. Коваленко Є В. Розвиток соціальної відповідальності в Україні. *Глобальні та національні проблеми економіки*. 2016. С. 134–139.
18. Консолідована річна фінансова звітність ПАТ "Укртатнафта" за 2018 рік та Аудиторський звіт незалежного аудитора, наданий за результатами аудиту консолідованої фінансової звітності емітента за 2018 рік. URL: <https://www.ukrtatnafta.com/investors.php>
19. Корпоративна соціальна відповідальність 2005-2010: стан та перспективи розвитку. URL: <http://svb.ua/sites/default/files/ksv-2005-2010-analitychnyy-zvit.pdf>
20. Корпоративна соціальна відповідальність: моделі та управлінська практика: підручник/ за наук. ред. О. С. Редькіна. Київ: Вид-во «Фарбований лист», 2011. 480 с.

21. Левченко О. П. Етапи формування стратегії корпоративної соціальної відповідальності (КСВ) підприємства. *Економіка транспортного комплексу*. 2015. № 25. С. 36–49.

22. Організаційно-економічне забезпечення управління корпоративною соціальною відповідальністю. URL: https://pidruchniki.com/91762/sotsiologiya/organizatsiyno-ekonomichne_zabezpechennya_upravlinnya_korporativnoyu_sotsialnoyu_vidpovidalnistyu

23. Офіційний сайт ПАТ «Укртатнафта». URL: <http://www.ukrtatnafta.com/>

24. Про соціально-економічне становище України за 2018 рік. *Державна служба статистики України*. 2019. URL: http://www.ukrstat.gov.ua/druk/soc_ek/2018/publ_12_2018_u.html

25. Ракевич А. В. Гигиеническое нормирование факторов производственной среды. *Охрана труда и социальная защита*. 2010. № 5. С. 67–69.

26. Сухотеріна М.І., Філіппова С. В. Порівняльна характеристика методик оцінки ефективності внутрішньої корпоративної соціальної відповідальності машинобудівного підприємства. *Бізнес Інформ*. 2015. № 3. С. 284–287.

27. Філіппова С. В. Соціальна відповідальність у стратегії управління вітчизняним підприємством: проблемні питання інтегрування механізму. *Економіка: реалії часу*. 2017. № 2 (30). С. 5–17.

28. Шелудько В. І. Корпоративна соціальна відповідальність – необхідний чинник формування корпоративної стратегії. *Международный научный журнал*. 2016. № 5. С. 79–84.

29. Шира Н. О., Іващенко А. І. Напрями впровадження системи корпоративної соціальної відповідальності в практику українських підприємств. *Ефективна економіка*. 2013. № 11. С. 28–36.

Додаток А

Часткові показники кількісної оцінки корпоративної соціальної
відповідальності підприємства

№ з/п	Предметна область	Показник	Тип показника*
1.	Загальні показники	Індекс соціальної відповідальності	СТ
2.		Індекс перспективного розвитку	СТ
3.		Співвідношення соціальних інвестицій та прибутку	СТ
4.		Середній обсяг соціальних інвестицій, що припадає на 1 працівника	СТ
5.		Частка соціальних інвестицій у валовому обсязі реалізації	СТ
6.		Співвідношення частки соціальних інвестицій у прибутку підприємства із середньою часткою соціальних інвестицій підприємств паливної промисловості у сумарному обсязі їх прибутків	СТ
7.		Показник комплексності соціальної діяльності підприємства	СТ
8.		Кількість приписів уповноважених органів у зв'язку із недотриманням норм чинного законодавства про працю	ДСТ
9.		Сума штрафних санкцій, накладених на підприємство за недотримання умов чинного законодавства про працю	ДСТ
10.	Оплата праці	Співвідношення середнього розміру заробітної плати працівників підприємства із середнім по галузі паливної промисловості	СТ
11.		Співвідношення середнього розміру заробітної плати промислово-виробничого персоналу підприємства із середнім по галузі паливної промисловості	СТ
12.		Частка заробітної плати, що виплачувалася із затримкою, в середньомісячній заробітній платі працівників	ДСТ
13.		Питома вага премій, заохочувальних та компенсаційних виплат у фонді оплати праці	СТ
14.	Частка витрат на оплату праці у собівартості продукції	СТ	
15.	Охорона праці	Витрати на покращення умов праці	СТ
16.		Коефіцієнт виробничого травматизму	ДСТ
17.	Абсолютна зміна коефіцієнта виробничого травматизму	СТ	
18.	Зайнятість	Частка звільнених за ініціативою роботодавця у загальній чисельності працівників	ДСТ
19.		Коефіцієнт плинності кадрів	ДСТ
20.	Навчання персоналу	Частка працівників, які пройшли підготовку, перепідготовку, підвищення кваліфікації коштом підприємства	СТ
21.		Витрати на підвищення кваліфікації, навчання, перепідготовку	СТ
22.	Охорона здоров'я	Частка працівників, що проходять щорічний медичний огляд коштом підприємства	СТ
23.		Витрати на охорону здоров'я	СТ
24.		Частка працівників, оздоровлення яких частково або повністю фінансується підприємством	СТ

* СТ – стимулятор, ДСТ – де стимулятор

Методика розрахунку кількісної оцінки корпоративної відповідальності
підприємства

Назва показника	Формула розрахунку
Індекс соціальної відповідальності	$I_{cb} = (\Pi_c + I_{ок} + I_c) / ПВ_{вп},$ де Π_c – сплачені податки; $I_{ок}$ – інвестиції в основний капітал; I_c – соціальні інвестиції; $ПВ_{вп}$ – поточні витрати виробничого призначення
Індекс перспективного розвитку	$I_{пр} = (I_{ок} + I_c) / ЧП,$ де ЧП – чистий прибуток підприємства
Співвідношення соціальних інвестицій та прибутку	$Ч_{сі} = I_c / ЧП$
Середній обсяг соціальних інвестицій, що припадає на одного працівника корпораці	$I_{пв} = I_c / Ч,$ де Ч – середньоспискова чисельність працівників підприємства
Частка соціальних інвестицій в сумарному обсязі продажів ($I_{оп} = \frac{I_c}{ОП_v} \times 100\%,$ де $ОП_v$ – валовий обсяг продаж підприємства.
Показник витрат на покращення умов праці в розрахунку на одного працівника підприємства	$D_{упр} = CI_{упр} / Ч,$ де $CI_{упр}$ – соціальні інвестиції підприємства, спрямовані на заходи щодо покращення умов праці
Коефіцієнт виробничого травматизму (КВТ)	$КВТ = \frac{\text{Загальне число травм}}{\text{Загальне число відпрацьованих годин}} \times 200000,$ де 200000 – кількість робочих годин 100 працівників за 50 робочих тижнів (при 40-годинному робочому тижні)

Основні показники КСВ ПАТ «Укртатнафта», 2016-2018 рр.

Вихідні дані	Одиниця вимірювання	2016 р.	2017 р.	2018 р.	Відхилення 2018/2016	
					абсолютне	відносне, %
Соціальні інвестиції	тис. грн.	14092,00	18971,00	18415,00	4323,00	30,68
Середньооблікова чисельність персоналу	осіб	4418,00	3969,00	3912,00	-506,00	-11,45
Середній розмір заробітної плати працівників	тис. грн.	9,50	11,60	13,60	4,10	43,16
Середній розмір заробітної плати промислово-виробничого персоналу	тис. грн.	8,50	9,80	11,30	2,80	32,94
Середній розмір заробітної плати працівників промисловості по Полтавській області	тис. грн.	5,80	8,12	10,85	5,05	
Фонд оплати праці	тис. грн.	489834,00	595603,00	726590,00	236756,00	48,33
Питома вага премій, заохочувальних та компенсаційних виплат у фонді оплати праці	тис. грн. на 1 працівника	25,06	24,50	29,51	4,46	17,78
Частка витрат на оплату праці у собівартості продукції	%	2,27	2,04	2,18	-0,09	-3,96
Витрати на покращення умов праці	тис. грн. на 1 працівника	1,50	1,80	2,10	0,60	40,00
Коефіцієнт виробничого травматизму	од.	0,00	0,00	0,00	0,00	-
Частка звільнених за ініціативою роботодавця у загальній чисельності працівників	%	0,38	0,23	0,64	0,25	66,08
Частка працівників, які пройшли підготовку, перепідготовку, підвищення кваліфікації коштом підприємства	%	56,00	48,00	51,10	-4,90	-8,75
Витрати на підвищення кваліфікації, навчання, перепідготовку	тис. грн. на 1 працівника	3,50	5,60	5,21	1,71	48,86
Частка працівників, що проходять щорічний медичний огляд коштом підприємства	%	22,30	26,00	26,30	4,00	17,94
Витрати на охорону здоров'я	тис. грн. на 1 працівника	2,30	3,00	2,63	0,33	14,47
Частка працівників, оздоровлення яких частково або повністю фінансується підприємством	%	75,90	80,20	80,50	4,60	6,06

Результати Індексу прозорості сайтів українських компаній, 2016 р.

Місце у рейтингу	Назва компанії	Бали	Індекс прозорості, %
1	2	3	4
1	АрселорМіттал Кривий Ріг	170	85
2	Оболонь	165	82
3	ДТЕК	158	79
4	Метінвест	154	77
5	Група компаній Фокстрот	144	72
6	Кернел Трейд	143	71
7	СКМ	140	70
8	Концерн Галнафтогаз	138	69
9	Дніпроспецсталь	130	65
10	Нестле Україна	126	63
11	UniCreditBank	125	62
12	Київстар	112	56
12	Нібулон	112	56
14	Монделіс Україна/ Крафт Фудз Україна	105	52
15	Карлсберг Україна	104	52
16	ВіДі Груп	93	46
17	Самсунг Електронікс Україна Компані	72	36
17	Запоріжсталь	72	36
19	МТС Україна (Vodafone)	71	35
20	Альфа Банк Україна	65	32
21	Миронівський хлібопродукт	64	32
22	Імперіал Тобакко Україна	61	30
23	Ukrlandfarming	59	29
24	PepsiCo Україна	57	28
25	UMG	54	27
25	Henkel Україна	54	27
27	ПриватБанк	51	25
28	Райффайзен Банк Аваль	49	24

Продовження додатку Г

1	2	3	4
29	Фармак	48	24
30	Дарниця	46	23
31	Milkiland	45	22
32	Ovostar Union	44	22
33	Проктер енд Гембл Україна	43	21
34	Auchan Україна	40	20
35	ПУМБ	38	19
35	Лемтранс	38	19
37	Сингента	37	18
38	Тойота-Україна	36	18
38	ДніпроАзот	36	18
40	Вента ЛТД	35	17
40	Аснова Холдинг	35	17
40	Comfy	35	17
43	Мотор Січ	34	17
43	Укртелеком	34	17
43	Норд	34	17
46	ВТБ Банк Україна	33	16
47	Креді Агріколь Банк	32	16
48	Промінвестбанк	31	15
48	Дельта Вілмар СНД	31	15
48	Паралель М ЛТД	31	15
51	Новокраматорський машинобудівний завод	30	15
51	БадМ	30	15
53	Криворізький залізнорудний комбінат	29	14
53	Укртатнафта	29	14
55	Нікопольський завод феросплавів	28	14
55	WOG	28	14

Продовження додатку Г

1	2	3	4
55	Епіцентр К	28	14
58	Віннер Імпорте Україна	27	13
59	ТНК-Індистріз Україна	26	13
	/ТНК - ВР Комерс		
59	Полтавська газонафтова компанія	26	13
59	LG Electronics Україна	26	13
62	Запорізький залізорудний комбінат	25	12
63	Конті	24	12
63	Porsche Україна	24	12
65	Агротрейд	23	11
65	Нова лінія	23	11
68	ViOil	21	10
68	Ельдорадо	21	10
68	Ерідон	21	10
68	Кнауф Україна	21	10
68	Roshen	21	10
73	T.V. Fruit	20	10
73	Таврія В	20	10
73	Донбасенерго	20	10
76	Агромарс	19	9
76	Фідобанк	19	9
76	Фоззі Груп	19	9
79	Ferrexpo	18	9
80	Оптима Фарм	15	7
80	Філіп Морріс Україна	15	7
82	БНК-Україна	11	5
83	Південний ГЗК	9	4
84	Cargill Україна	6	3

Результати Індексу прозорості сайтів українських компаній, 2017 р.

Місце у рейтингу	Назва компанії	Бали
1	2	3
1	АрселорМіттал Кривий Ріг	71
1	ДТЕК	71
3	СКМ	68
4	Концерн Галнафтогаз	59
5	Нафтогаз	58
5	ТОВ «Кернел-трейд» (Кернел)	58
7	ПАТ «Миронівський хлібопродукт»	48
8	ТОВ «Метінвест холдинг»	47
9	ТОВ «САВ-Дістрибьюшн» (Фокстрот)	43
10	ДП «НАЕК «Енергоатом»	42
11	ТОВ «Нестле Україна»	41
12	Оболонь	40
13	ПАТ «Запорізький меткомбінат «Запоріжсталь»	40
14	ПрАТ «МТС Україна»	33
15	ТОВ «Сингента»	32
16	ТОВ «Самсунг Електронікс Україна Компані»	30
17	ПзП «Імперіал Тобако Юкрейн»	29
18	ПрАТ «Монделіс Україна»	27
19	ТОВ «Інтерпайп Україна»	25
20	ПрАТ «Київстар»	22
20	ПАТ «Центренерго»	22
22	ПАТ «Електрометалургійний завод «Дніпроспецсталь» ім. А. М. Кузьміна»	21
22	ПАТ «Північний ГЗК»	21
22	ПАТ «Єнакієвський металургійний завод»	21
25	ТОВ «Метро Кеш Енд Кері Україна»	20
25	ТОВ «Лемтранс»	20
25	ПАТ «Укрнафта»	20

Продовження додатку Д

1	2	3
29	ПАТ «Маріупольський меткомбінат ім. Ілліча»	19
29	ПАТ «Меткомбінат «Азовсталь»	19
29	ПАТ «Авдіївський коксохімічний завод»	19
29	ДП «Південна залізниця»	19
29	ТОВ Сільськогосподарське підприємство «Нібулон»	19
34	ПАТ «Інгулецький ГЗК»	18
34	ПАТ «Київенерго»	18
34	ПАТ «Центральний ГЗК»	18
37	ПАТ «Нікопольський завод феросплавів»	17
37	ТОВ «Ашан Україна Гіпермаркет»	17
39	ПАТ «ДТЕК Дніпрообленерго»	16
40	ДП «Адміністрація морських портів України»	15
41	ТОВ «Вінницька птахофабрика»	14
42	ТОВ «Тедіс Україна»	14
43	ТОВ «БАДМ»	14
44	ДТГО «Південно-західна залізниця»	14
45	ПАТ «Миронівський завод по виготовленню круп і комбікормів»	14
46	ПАТ «Мотор Січ»	13
47	ПАТ «Укртрансгаз»	13
47	ПАТ «Полтавський ГЗК»	13
49	ПАТ «Євраз-Дніпропетровський металургійний завод ім. Петровського»	12
49	ПАТ «Запоріжжяобленерго»	12
49	ПАТ «Державна продовольчо-зернова корпорація України»	12
49	ПрАТ «Авіакомпанія "Міжнародні авіалінії України»	12
49	ТОВ «Епіцентр К»	12
54	ПАТ «Укртелеком»	11
54	ПАТ «ФПНК «Укртатнафта»	11
54	ТОВ «АТБ-маркет»	11
54	ДочП «Кондитерська корпорація «Рошен»	11
54	ТОВ «ВОГ Трейдинг», «ВОГ Рітейл» (ВОГ)	11

Продовження додатку Д

54	ПАТ «Азот»	11
54	ПАТ «Алчевський меткомбінат»	11
63	ТОВ «Фудмережа» (Велика кишеня)	10
63	ДПЗД «Укрінтеренерго»	10
63	ДП «Одеська залізниця»	10
63	ПАТ «Укргазвидобування»	10
63	ПАТ «Дніпровський меткомбінат ім. Ф. Е. Держинського»	10
63	ТОВ «Вента. ЛТД»	10
63	ДП «Енергоринок»	10
70	МПП Фірма «Ерідон»	9
70	ПАТ «Компанія «Райз»	9
70	ПрАТ «Філіп Морріс Україна»	9
70	ТОВ «Діеса» (Ельдорадо)	9
74	ПАТ «Полтаваобленерго»	8
74	ДП МТЗЗТУ «Укрзалізничпостач»	8
74	ТОВ ВТФ «Авіас»	8
74	ТОВ «Метінвест-СМЦ»	8
74	ТОВ «ДТЕК Високовольтні мережі»	8
74	ТОВ «Фоззі-Фуд»	8
80	ДочПзП «Сантрейд» (сайт ТМ «Олейна»)	7
81	ДочП «Агроцентр Єврохім-Україна»	6
81	ПАТ «Південний ГЗК»	6
81	ТОВ «АТ Каргілл»	6
81	ПАТ «Одеський припортовий завод»	6
81	ПрАТ «Райз-Максимко»	6
81	ТОВ «Західна нафтогазова компанія»	6
87	ПАТ «Євраз Суха Балка»	5
87	ТОВ «БНК-Україна»	5
87	ТОВ «Оптіма-Фарм, Лтд»	5

Результати Індексу прозорості сайтів українських компаній, 2018 р.

Місце	Назва компанії	Сектор	Бали	Місце	Назва компанії	Сектор	Бали	Місце	Назва компанії	Сектор	Бали
64	ПАТ «ТУРБОАТОМ»		15	79	УКРАЇНСЬКЕ ДП «УКРХІМТРАНСАМІАК»		12	94	ТОВ «НАУКОВО-ВИРОБНИЧЕ ПІДПРИЄМСТВО «ГЕТЬМАН»		8
64	ПАТ «ДТЕК ДНІПРООБЛЕНЕРГО»		15	79	ТОВ «НАЦІОНАЛЬНА ГОРІЛЧАНА КОМПАНІЯ»		12	94	ПРАТ «ФІЛІП МОРРІС УКРАЇНА»		8
64	ПАТ «ПІВДЕННИЙ ГЗК»		15	79	ДП «ЕНЕРГОРИНОК»		12	94	ПАТ «КИЇВЕНЕРГО»		8
64	ПАТ «ТРАНСНАЦІОНАЛЬНА ФІНАНСОВО-ПРОМИСЛОВА НАФТОВА КОМПАНІЯ «УКРТАНАФТА»		15	79	ДП «МОРСЬКИЙ ТОРГОВЕЛЬНИЙ ПОРТ «ЮЖНИЙ»		12	97	ТОВ «КУБ-ГАЗ»		7
64	ПАТ «ЗАПОРІЗЬКИЙ ЗАВОД ФЕРОСПЛАВІВ»		15	79	ПАТ «ЕК ОДЕСАОБЛЕНЕРГО»		12	98	ПРАТ «ПРИРОДНІ РЕСУРСИ»		6
64	ПАТ «УКРГІДРОЕНЕРГО»		15	79	ДП «СХІДНИЙ ГІРНИЧО-ЗБАГАЧУВАЛЬНИЙ КОМБІНАТ»		12	99	ПРАТ «ДЖЕЙ ТІ ІНТЕРНЕТНЛ КОМПАНІ УКРАЇНА»		5
64	ДП «МАРИУПОЛЬСЬКИЙ МОРСЬКИЙ ТОРГОВЕЛЬНИЙ ПОРТ»		15	79	ПАТ «ІНТЕРПАЙП НИЖНЬОДНІПРОВСЬКИЙ ТРУБОПРОКАТНИЙ ЗАВОД»		12	Сайт не працює	ПАТ «ДТЕК ЗАХІДЕНЕРГО»		
71	ДП «ПОЛІГРАФІЧНИЙ КОМБІНАТ «УКРАЇНА» ПО ВИГОТОВЛЕННЮ ЦІННИХ ПАПЕРІВ»		14	79	ПАТ «УКРАЇНСЬКА ЗАЛІЗНИЦЯ» РЕГІОНАЛЬНА ФІЛІЯ «ОДЕСЬКА ЗАЛІЗНИЦЯ»		12	Н/с	ТОВ «ДТЕК СХІДЕНЕРГО»		
71	ПАТ «ДЕРЖАВНИЙ ЕКСПОРТНО-ІМПОРТНИЙ БАНК УКРАЇНИ»		14	79	ТОВ «ЕПІЦЕНТР К»		12	Н/с	ПАТ «ДТЕК ДНІПРОЕНЕРГО», ПАТ «ДТЕК ДНІПРООБЛЕНЕРГО» (мають єдиний сайт)		
71	ПРАТ «ДТЕК ПАВЛОГРАДВУГІЛЛЯ»		14	79	ПАТ «УКРТЕЛЕКОМ»		12	Н/с	ТОВ «ГУГЛ»		
71	ТОВ «ДТЕК ТРЕЙДІНГ»		14	79	ТОВ «ВІННИЦЬКА ПТАХОФАБРИКА»		12	Н/с	ТОВ «МЕТАЛУРГІЙНИЙ ЗАВОД «ДНІПРОСТАЛЬ»		
71	ТОВ «ТЕДІС УКРАЇНА»		14	79	ТОВ «ЛВН ЛІМІТЕД»		12	Н/с	ТОВ «ЛОГІСТИК ЮНІОН»		
76	ПАТ «ДНІПРОВСЬКИЙ МЕТАЛУРГІЙНИЙ КОМБІНАТ»		13	91	ПАТ «НІКОПОЛЬСЬКИЙ ЗАВОД ФЕРОСПЛАВІВ»		11	Н/с	ТОВ «УКРАЇНСЬКА ДИСТРИБУЦІОНА КОМПАНІЯ»		
76	ПЗІ у формі ПАТ «ЗАПОРІЗЬКИЙ ЗАЛІЗОРУДНИЙ КОМБІНАТ»		13	91	ПАТ «УКРАЇНСЬКА ЗАЛІЗНИЦЯ» РЕГІОНАЛЬНА ФІЛІЯ «ПІВДЕННО-ЗАХІДНА ЗАЛІЗНИЦЯ»		11	Н/с	ТОВ «АТЛАНТІС»		
76	ПАТ «ШАХТОУПРАВЛІННЯ «ПОКРОВСЬКЕ»		13	93	ПАТ «МОТОР СІЧ»		10	Н/с	ПРАТ «НАФТОГАЗВИДОБУВАННЯ»		

Динаміка Індексу прозорості українських компаній паливної промисловості, 2016-2018 рр.

№ з/п	Назва компанії	2016 р.			2017 р.			2018 р.		
		Бали	Індекс прозорості, %	Місце у загальному рейтингу	Бали	Індекс прозорості, %	Місце у загальному рейтингу	Бали	Індекс прозорості, %	Місце у загальному рейтингу
1.	ДП "Східний гірничо-збагачувальний комбінат"	-	-	-	-	-	-	12	12%	79
2.	Концерн Галнафтогаз	138	69%	8	59	59%	4	34	34%	16
3.	ПАТ "Запорізький залізорудний комбінат"	25	13%	62	-	-	-	13	13%	76
4.	ПАТ "Криворізький залізорудний комбінат"	-	-	-	-	-	-	17	17%	
5.	ПАТ "Південний ГЗК"	9	5%	83	6	6%	81	15	15%	64
6.	ПАТ "Укргазвидобування"	-	-	-	10	10%	63	24	24%	33
7.	ПАТ "Укрнафта"	-	-	-	20	20%	25	18	18%	53
8.	ПАТ "Укртатнафта"	29	15%	53	11	11%	54	15	15%	64
9.	ПАТ "Шахтоуправління "Покровське"	-	-	-	-	-	-	13	13%	76
10.	ПрАТ "Видобувна компанія "Укрнафтобуріння"	-	-	-	-	-	-	22	22%	38
11.	ПрАТ "Інгулецький ГЗК"	-	-	-	18	18%	34	21	21%	42
12.	ПрАТ "Нафтогазвидобування"	-	-	-	н/с	н/с	н/с	н/с	н/с	н/с
13.	ПрАТ "Північний ГЗК"	-	-	-	21	21%	22	20	20%	48
14.	ПрАТ "Полтавський ГЗК"	-	-	-	13	13%	47	18	18%	53
15.	ПрАТ "Природні ресурси"	н/с	н/с	н/с	-	-	-	6	6%	98
16.	ПрАТ "Центральний ГЗК"	-	-	-	18	18%	34	23	23%	37
17.	ПрАТ "ДТЕК Павлоградвугілля"	-	-	-	н/с	н/с	н/с	14	14%	71
18.	СП "Полтавська газонафтова компанія"	26	13%	59	-	-	-	24	24%	33
19.	ТОВ "Куб-газ"	-	-	-	-	-	-	7	7%	97
20.	ТОВ "Західна нафтогазова компанія"	-	-	-	6	6%	81	-	-	-
Середній рівень розкриття інформації по галузі		45	23%	-	18	18%	-	18	18%	-

Аналіз рівня КСВ ПАТ «Укртатнафта», 2016-2018 рр.

Категорії оцінки	Критерії оцінки	Наявність (+)/ Відсутність (-)		
		2016 р.	2017 р.	2018 р.
1	2	3	4	5
1. Звітність	1.1 Наявність звіту про корпоративну соціальну відповідальність компанії (наприклад, інтегрований звіт, звіт відповідно до GRI-стандартів або з його елементами, загальний звіт із висвітленням деяких елементів КСВ)	-	-	-
2. Зміст	2.1 Бізнес-профіль та стратегія компанії	-	-	-
	2.2 Структура управління	+	-	+
	2.3 Бонуси та політика заробітної плати (винагорода керівництву)	-	-	-
	2.4 Наявність інформації про управління корпоративною відповідальністю	-	-	-
	2.5 КСВ-стратегія або КСВ-цілі	-	-	-
	2.6 Пріоритети з КСВ	-	-	-
	2.7 Інтеграція питань КСВ у бізнес-стратегію	-	-	-
	2.8 Кодекс етики та результати його впровадження	-	-	-
	2.9 Політика дотримання прав людини (недискримінації, працевлаштування людей з особливими потребами, гендерної рівності) та її результати	-	-	-
	2.10 Антикорупційна та компласнс-політика та її результати	-	-	-
	2.11 Діалог із зацікавленими сторонами (визначено зацікавлені сторони, питання, які обговорюються зі стейкхолдерами, визначено канали комунікації зі стейкхолдерами та існує план взаємодії)	-	-	+
	2.12 Вплив на робочі місця (розвиток персоналу, здоров'я та безпека, наявність профспілки та колективного договору та ін.)	+	+	+

Продовження додатку З

1	2	3	4	5
2. Зміст	2.13 Програми роботи із споживачами та їх результати (захист здоров'я та безпеки, захист даних і конфіденційність, програми просвіти, система обслуговування та скарг споживачів, стає споживання)	-	-	-
	2.14 Програми впровадження КСВ у ланцюг постачання та їх результати	-	-	-
	2.15 Політика відповідального маркетингу та її результати	-	-	-
	2.16 Політика розвитку та підтримки громад (стратегія роботи з громадою, розвиток підприємництва, освіта, охорона здоров'я) та її результати	-	-	-
	2.17 Політика охорони довкілля та її результат (СО ₂ , інші викиди, вода, екологічний аудит і його результати, штрафи, екологічні сертифікати, екопроекти компанії)	+	+	+
	2.18 Стандарти з охорони довкілля, якості продукції тощо, які впроваджує компанія	+	+	+
3. Навігація	3.1 Наявність функції «пошук» та «меню»	+	+	+
	3.2 Розділ на сайті з інформацією про КСВ	-	-	-
	3.3 Повна контактна інформація	+	+	+
4. Доступність	4.1 Наявність мобільної версії сайту	-	-	-
	4.2 Вибір мови	+	+	+
	4.3 Використання нових трендів комунікацій у процесі подання інформації (відео, інфографіка, окремі сторінки КСВ-проектів або КСВ-ініціатив у соціальних мережах, блог з питань КСВ)	-	+	+
	4.4 Адаптація сайту для людей із вадами зору	-	-	-

Якісна оцінка КСВ ПАТ «Укртатнафта», 2016-2018 рр.

Критерії	Елементи оцінки	Результат оцінки (1 - параметр наявний, 0 - параметр відсутній)		
		2016р.	2017р.	2018р.
1.Інституційно-нальне оформлення соціальної політики	наявність спеціального документа, в якому визначена соціальна політика компанії	0	0	0
	наявність спеціального підрозділу, який відповідає за реалізацію соціальних програм компанії	1	1	1
	закріплення основних положень соціальної політики в колективному договорі	1	1	1
2.Система обліку соціальних програм і заходів щодо їх реалізації	наявність щорічних фінансових звітів, складених відповідно до міжнародних стандартів	1	1	1
	упровадження міжнародних стандартів соціальної відповідальності	0	0	0
	оцінка ефективності соціальних інвестицій (забезпечення зворотного зв'язку між інвесторами та отримувачем інвестицій)	0	0	0
	приклади соціальних програм	0	0	1
3.Комплексність процесу соціального інвестування	розвиток персоналу компанії	1	1	1
	охорона здоров'я та праці персоналу	1	1	1
	природоохоронна діяльність і ресурсозбереження	0	1	1
	підтримка добросовісної ділової практики	0	0	0
	розвиток місцевої громади	0	0	0
Показник комплексності соціальної діяльності підприємства		41,6%	50,0%	58,3%

Вихідні дані для розрахунку часткових показників кількісної оцінки
соціальної відповідальності ПАТ «Укртатнафта», 2016-2018 рр.

Вихідні дані	Одиниця вимір.	2016 р.	2017 р.	2018 р.
Сплачені податки	тис. грн.	549794	898524	1024707
Інвестиції в основний капітал	тис. грн.	781481	930651	964484
Соціальні інвестиції	тис. грн.	14092	18971	18415
Поточні витрати виробничого призначення	тис. грн.	22698697	32263289	39334217
Середньооблікова чисельність персоналу	осіб	4418	3969	3912
Валовий обсяг реалізації	тис. грн.	35810440	33303985	35958151
Собівартість реалізованої продукції	тис. грн.	22698697	32263289	39334217
Кількість приписів уповноважених органів у зв'язку із недотриманням норм чинного законодавства про працю	кількість приписів	0	0	0
Сума штрафних санкцій, накладених на підприємство за недотримання умов чинного законодавства про працю	тис. грн. на 1 працівника	0	0	0
Середній розмір зар. плати працівників	тис. грн.	9,5	11,6	13,6
Середній розмір зар. плати працівників промислово-виробничого персоналу	тис. грн.	8,5	9,8	11,3
Середній розмір заробітної плати по галузі у Полтавській області	тис. грн.	5,8	8,1	10,8
Фонд оплати праці	тис. грн.	489834	595603	726590
Частка заробітної плати, що виплачувалася із затримкою, в середньомісячній заробітній платі працівників	%	0	0	0
Питома вага премій, заохочувальних та компенсаційних виплат у фонді оплати праці	тис. грн. на 1 працівника	25,1	24,5	29,5
Частка витрат на оплату праці у собівартості продукції	%	2,27	2,04	2,18
Витрати на покращення умов праці	тис. грн. на 1 працівника	1,5	1,8	2,1
Коефіцієнт виробничого травматизму	од.	0,000	0,000	0,000
Частка звільнених за ініціативою роботодавця у загальній чисельності працівників	%	0,4	0,2	0,6
Частка працівників, які пройшли підготовку, перепідготовку, підвищення кваліфікації коштом підприємства	%	56,0	48,0	51,1
Частка працівників, що проходять щорічний медичний огляд коштом підприємства	%	22,3	26	26,3
Витрати на охорону здоров'я	тис. грн. на 1 працівника	2,3	3,0	2,6
Частка працівників, оздоровлення яких фінансується підприємством	%	75,9	80,2	80,5

Загальні показники діяльності з КСВ ПАТ «Укртатнафта», 2016-2018 рр.

№ з/п	Показник	Одиниця вимірювання	2016 р.	2017 р.	2018 р.	Абсолютне відхилення 2018/2016
1.	Комплексний індекс соціальної відповідальності	од.	0,059	0,057	0,051	-0,008
2.	Індекс перспективного розвитку	од.	0,000	0,000	0,000	0,000
3.	Співвідношення соціальних інвестицій та прибутку	од.	0,000	0,000	0,000	0,000
4.	Середній обсяг соціальних інвестицій, що припадає на 1 працівника	тис. грн. на 1 працівника	3,190	4,780	4,707	1,518
5.	Частка соціальних інвестицій у валовому обсязі реалізації	%	0,039	0,057	0,051	0,012
6.	Співвідношення частки соціальних інвестицій у прибутку підприємства із середньою часткою соціальних інвестицій підприємств паливної промисловості у сумарному обсязі їх прибутків	од.	0,000	0,000	0,000	0,000
7.	Показник комплексності соціальної діяльності підприємства	%	58,330	58,330	58,330	0,000
8.	Кількість приписів уповноважених органів у зв'язку із недотриманням норм чинного законодавства про працю	кількість приписів	0,000	0,000	0,000	0,000
9.	Сума штрафних санкцій, накладених на підприємство за недотримання умов чинного законодавства про працю	тис. грн. на 1 працівника	0,000	0,000	0,000	0,000

Звіт про фінансові результати ПАТ «Укртатнафта», 2016 р.

Стаття	Код рядка	За звітний період	За аналогічний період попереднього року
Чистий дохід від реалізації продукції (товарів, робіт, послуг)	2000	23839575	25641833
Собівартість реалізованої продукції (товарів, робіт, послуг)	2050	-22569848	-23166673
Валовий: прибуток	2090	1269727	2475160
Інші операційні доходи	2120	90657	578287
Адміністративні витрати	2130	-323694	-324563
Витрати на збут	2150	-905565	-1132494
Інші операційні витрати	2180	-729164	-1147285
Фінансовий результат від операційної діяльності: прибуток	2190	0	449105
Фінансовий результат від операційної діяльності: збиток	2195	-598039	0
Інші фінансові доходи	2220	1541863	13585
Інші доходи	2240	62	0
Фінансові витрати	2250	-1031624	-488268
Інші витрати	2270	-124328	-465792
Фінансовий результат до оподаткування: збиток	2295	-212066	-491370
Витрати (дохід) з податку на прибуток	2300	9522	73693
Чистий фінансовий результат: збиток	2355	-202544	-417677

Продовження додатку М

Звіт про фінансові результати ПАТ «Укртатнафта», 2017 р.

Стаття	Код рядка	За звітний період	За аналогічний період попереднього року
Чистий дохід від реалізації продукції (товарів, робіт, послуг)	2000	33303985	23839575
Собівартість реалізованої продукції (товарів, робіт, послуг)	2050	-33947638	-22569848
Валовий: прибуток	2090	0	1269727
Валовий: збиток	2095	-643653	0
Інші операційні доходи	2120	330809	90657
Адміністративні витрати	2130	-406539	-323694
Витрати на збут	2150	-914967	-905565
Інші операційні витрати	2180	-433611	-729164
Фінансовий результат від операційної діяльності: збиток	2195	-2067961	-598039
Інші фінансові доходи	2220	481974	1541863
Інші доходи	2240	14	62
Фінансові витрати	2250	-754630	-1031624
Інші витрати	2270	-70601	-124328
Фінансовий результат до оподаткування: збиток	2295	-2411204	-212066
Витрати (дохід) з податку на прибуток	2300	-91330	9522
Чистий фінансовий результат: збиток	2355	-2319874	-202544

Продовження додатку М

Звіт про фінансові результати ПАТ «Укртатнафта», 2018 р.

Стаття	Код рядка	За звітний період	За аналогічний період минулого року
Чистий дохід від реалізації продукції (товарів, робіт, послуг)	2000	35958151	33303985
Собівартість реалізованої продукції (товарів, робіт, послуг)	2050	-40864611	-33947638
Валовий: прибуток	2090	0	0
Валовий: збиток	2095	-4906460	-643653
Інші операційні доходи	2120	1360942	330809
Адміністративні витрати	2130	-502059	-406539
Витрати на збут	2150	-825140	-914967
Інші операційні витрати	2180	-350174	-433611
Фінансовий результат від операційної діяльності: збиток	2195	-5222891	-2067961
Інші фінансові доходи	2220	5590032	481974
Інші доходи	2240	8907	14
Фінансові витрати	2250	-698281	-754630
Збитки від інвестицій в капітал	2255	-250	0
Інші витрати	2270	-63344	-70601
Фінансовий результат до оподаткування: збиток	2295	-385827	-2411204
Витрати (дохід) з податку на прибуток	2300	64752	-91330
Чистий фінансовий результат: збиток	2355	-321075	-2319874

Показники оплати праці на ПАТ «Укртатнафта», 2016-2018 рр.

Показник	Од. вимір.	2016р.	2017р.	2018р.	Абсолютне відхилення 2018/2016
Співвідношення середнього розміру заробітної плати працівників підприємства із середнім по галузі паливної промисловості	од.	1,638	1,432	1,259	-0,379
Співвідношення середнього розміру заробітної плати промислово-виробничого персоналу підприємства із середнім по галузі паливної промисловості	од.	1,466	1,210	1,046	-0,419
Частка заробітної плати, що виплачувалася із затримкою, в середньомісячній заробітній платі працівників	%	0,000	0,000	0,000	0,000
Питома вага премій, заохочувальних та компенсаційних виплат у фонді оплати праці	тис. грн. на 1 працівника	25,100	24,500	29,500	4,400
Частка витрат на оплату праці у собівартості продукції	%	2,270	2,040	2,180	-0,090

Показники охорони праці на ПАТ «Укртатнафта», 2016-2018 рр.

Показник	Од. вимір.	2016р.	2017р.	2018р.	Абсолютне відхилення 2018/2016
Витрати на покращення умов праці	тис. грн. на 1 працівника	1,5	1,8	2,1	0,6
Коефіцієнт виробничого травматизму	од.	0,0	0,0	0,0	0,0

Показники зайнятості ПАТ «Укртатнафта», 2016-2018 рр., %

Показник	2016 р.	2017 р.	2018 р.	Абсолютне відхилення 2018/2016
Частка звільнених за ініціативою роботодавця у загальній чисельності працівників	0,4	0,2	0,6	0,2
Коефіцієнт плинності кадрів	5,0	5,0	5,0	0,0

Продовження Додатку Н

Показники навчання персоналу ПАТ «Укртатнафта», 2016-2018 рр.

Показник	Од. вимір.	2016р.	2017р.	2018р.	Абсолютне відхилення 2018/2016
Частка працівників, які пройшли підготовку, перепідготовку, підвищення кваліфікації коштом підприємства	%	56,000	48,000	51,100	-4,900
Витрати на підвищення кваліфікації, навчання, перепідготовку	тис. грн. на 1 працівника	3,500	5,600	5,200	1,700

Показники охорони здоров'я на ПАТ «Укртатнафта», 2016-2018 рр.

Показник	Од. вимір.	2016р.	2017р.	2018р.	Абсолютне відхилення 2018/2016
Частка працівників, що проходять щорічний медичний огляд коштом підприємства	%	22,3	26,0	26,3	4,0
Витрати на охорону здоров'я	тис. грн. на 1 працівника	2,3	3,0	2,6	0,3
Частка працівників, оздоровлення яких частково або повністю фінансується підприємством	%	75,9	80,2	80,5	4,6