

МІНІСТЕРСТВО ОСВІТИ І НАУКИ УКРАЇНИ
ЗАХІДНОУКРАЇНСЬКИЙ НАЦІОНАЛЬНИЙ УНІВЕРСИТЕТ
ЗАХІДНОУКРАЇНСЬКИЙ НАЦІОНАЛЬНИЙ УНІВЕРСИТЕТ

БРОДОВСЬКА ОКСАНА ГРИГОРІВНА

УДК 339.9:330.34

**ПАРАДИГМА ІНКЛЮЗИВНОЇ ЕКОНОМІКИ В УМОВАХ
ГЛОБАЛЬНИХ ДИСБАЛАНСІВ**

Спеціальність 08.00.02 – світове господарство і міжнародні економічні відносини

Галузь знань: 08 – економічні науки

РЕФЕРАТ

дисертації на здобуття наукового ступеня

доктора економічних наук

Науковий консультант:

Зварич Ірина Ярославівна

доктор економічних наук, професор,
завідувачка кафедри міжнародної
економіки

Тернопіль – 2024

ЗАГАЛЬНА ХАРАКТЕРИСТИКА РОБОТИ

Актуальність теми дослідження. Світовий порядок переживає часи глобальних дисбалансів у політичній, економічній та соціальній сферах на фоні безпрецедентних змін клімату та пандемії covid 19. Криза довіри у міжнародних відносинах загалом та економічних зокрема, призвела до повернення аргументу сили при розв'язанні конфліктів, у більшості яких застосовуються військові засоби. Втрата багатьма державами монополії на насильство зумовила появу збройних протистоянь в боротьбі за владу, існування поряд з урядами терористичних організацій, діяльність яких суттєво підриває глобальну безпеку.

Ці конфлікти несуть загрозу життю та здоров'ю населення, яке вимушено покидати свої домівки, переміщаючись у більш безпечні регіони в середині країни, або покидати її. Сьогодні у світі загалом обсяг вимушеної міграції становить 82 млн. осіб, з них внутрішньо переміщених 48 млн., з яких 70% жінки та діти.

У більшості випадків це населення не можливо швидко включити у економічний та соціальний процеси, що несе загрозу економічних криз, посилює глобальні дисбаланси та актуалізує проблему інклюзії як нової парадигми розвитку світового господарства.

Пандемія загострила проблеми неспроможності державних служб вчасно реагувати на виклики, міжнародна спільнота не змогла швидко об'єднатися для вироблення ефективних вакцин, натомість спостерігалось бажання кожної із держав вирішувати ці проблеми окремо, що тільки погіршило загальну картину.

З огляду на вищезазначене, теоретичне обґрунтування інклюзивної економіки, отримання нових знань та інновацій для залучення широких верств населення до економічних процесів набуває гострої актуальності.

Теоретичним аспектам інклюзивного розвитку, зокрема, пов'язаних із інклюзивною економікою, уже достатньо тривалий час займалися такі зарубіжні вчені, як К. Беннер, М. Пастор, Г. Густа, С. Стефенс, Д. Шиптон, С. Саріка, Н. Крейг, Г. Маккартні, Г. Рой, А. Макгрегор, Г. Скобі, С. Катікіредді, Б. Батлер, С. Култхард, Б. Гудзвард, Т. Кассер, Н. Кляйн, Н. Поу, С. Васудев, С. Верстаппен. Концепцію інклюзивного зростання розробляли Ф. Фур'є, Л. Кабези-Гарсія, Е. Дель Бріо та М. Осканоа-Вікторіо, І. Алі, Х. Сон, Дж. Анянву, Х. Бхагваті, Х. Далі, А. Деміргук, А. Клаппер, С. Ікхіде, М. Нкуб, Р. Рамос, Р. Раньєрі, Р. Ламменс, Р. Ананд, С. Мішра, П. Сханака.

Соціальні аспекти інклюзії у процесі економічного розвитку досліджували М. Равалліон і С. Чен, Н. Каквані та Е. Пернія, Е. Ланчовічіна та С. Лундстрем, С. Класен, І. Кубіщевскі, Р. Костанца, Т. Рей, К. Лів, Дж. Стігліц, А. Сен, Ж.-П. Фітоссі.

Останні роки почали досліджувати і в Україні, зокрема, такі науковці, як А. Крисоватий, І. Зварич, Р. Зварич., Н. Резнікова, Н. Стукало, О. Борзенко, А. Сімахова, Н. Павліха, А. Уніят, М. Балджи, І. Бобух, С. Щегель, Л. Ємельяненко, І. Малий, О. Прогнімак, С. Пухир, О. Тищенко, С. Тютюнникова.

Тобто можна стверджувати, що у науковому дискурсі формується парадигма інклюзивної економіки, яку активно досліджують зарубіжні та вітчизняні дослідники.

Такий вагомий науковий доробок вищезгаданих науковців, визначені ними економічні закономірності становлення і розвитку інклюзивної економіки в умовах глобальних дисбалансів дозволяють визначити появу домінантної парадигми, яку визнають більшість дослідників як основну теоретичну базу створення нового світового порядку.

В цьому контексті важливою науковою проблемою, що потребує нагального вирішення, є теоретико - методологічне обґрунтування парадигми інклюзивної економіки як домінантної в умовах глобальних дисбалансів. Вищезазначене зумовило вибір теми дисертаційної роботи, її мету та завдання.

Зв'язок роботи з науковими програмами, планами, темами. Дисертаційна робота виконана відповідно до планів науково-дослідних робіт Західноукраїнського національного університету у межах науково-дослідних тем, зокрема, фундаментальної держбюджетної теми: «Національна концепція екобезпеки суспільства та інклюзія циркулярної економіки в умовах пандемії» (державний реєстраційний номер 0121U109485); «Домінанти управлінського обліку в умовах диджиталізації для забезпечення економічної безпеки України у воєнний та післявоєнний періоди» (державний реєстраційний номер 0123U101580), «Сучасні мейнстріми глобального розвитку: економічні, екологічні, соціальні та військові» (Наказ ЗУНУ №384 від 30.11.2022 року); «Цивілізаційні виміри глобальних трансформацій і гео економічні пріоритети України» (державний реєстраційний номер 0114U001079), «Концепція відбудови та зеленої реконструкції України» (державний реєстраційний номер 0124U000003).

Мета і завдання дослідження. Метою дослідження є обґрунтування теоретико-методологічних положень формування парадигми інклюзивної економіки як домінантної в умовах глобальних дисбалансів та визначення на цій основі моделі та дорожньої карти імплементації її положень в Україні. Досягнення означеної мети зумовило постановку і вирішення таких завдань:

- сформулювати концептуальні засади інклюзивності населення незалежно від фізичних, фізіологічних та інших особливостей як основи для формування парадигми в умовах глобальних дисбалансів;

- уточнити понятійний апарат глобальної інклюзивної економіки для формування парадигми інклюзивної економіки;
- проаналізувати концепти інклюзивного економічного розвитку як основи парадигми для побудови методології дослідження;
- розробити методологію дослідження інклюзивної економіки в умовах глобальних дисбалансів;
- сформувати факторний простір економіки для виокремлення визначальних факторів забезпечення інклюзивного зростання;
- ідентифікувати ключові фактори впливу на рівень включеності населення задля розробки стратегії адаптації економічних систем до нових умов та забезпечення інклюзивного та сталого розвитку;
- розробити інтегральний показник інклюзивного розвитку країн для порівняльного аналізу визначення тенденцій та вдосконалення стратегій національного розвитку;
- здійснити оцінку показників інклюзивної економіки для формування глобальної матриці найбільших та найменших абсолютних ланцюгових інклюзивних трансформацій;
- виокремити ключові тенденції, що впливають на формування глобального ланцюга постачання інклюзивних закупівель;
- визначити інклюзивну сторону впливу прямих іноземних інвестицій на сталий розвиток економік країн для розробки пушфакторної інвестиційно-інклюзивної моделі;
- дослідити новітні глобальні інклюзивні тренди для розробки стратегій подолання глобальних викликів;
- систематизувати причини кліматичної міграції для виявлення осередків потенційних локальних загроз для інклюзивного характеру;
- визначити передумови становлення інклюзивної економіки в Україні через застосування матриці її основних показників;
- проаналізувати сучасний стан інституційних засад розвитку інклюзивної економіки для розробки дорожньої карти її імплементації в Україні;
- розробити модель інклюзивної економіки України в умовах сучасних глобальних дисбалансів та дорожню карту для ефективною її імплементації в Україні.

Об'єктом дослідження є процеси становлення та розвитку інклюзивної економіки в умовах глобальних дисбалансів.

Предметом дослідження є теоретико-методологічні та прикладні засади формування стратегічних напрямів імплементації в економіці України цілісної парадигми інклюзивної економіки в умовах глобальних дисбалансів.

Методи дослідження. Основним методологічним підходом до проведення досліджень є формування єдиної парадигми на основі інклюзивного економічного розвитку, що ґрунтується на ідеї людиноцентризму в економічному процесі, в контексті горизонтальної справедливості, коли відсутні систематичні відмінності населення у розподілі, пов'язані із такими характеристиками, як вік, стать, дохід, місце проживання чи етнічна належність та вертикальної справедливості, коли надмірне накопичення ресурсів у певних групах перерозподіляється серед населення, наприклад, через прогресивне оподаткування. Методологічною основою дисертаційної роботи є фундаментальні положення теорій глобалізації, модернізації, незалежності, структуралізму, інституціоналізму, гетеродоксії, що відображає мейнстримівську економічну теорію та парадигмальну трансформацію наукового знання та гуманітаризму.

Для досягнення поставленої мети і вирішення визначених завдань у дисертаційній роботі використані такі методи: статистичні методи, такі як середнє значення, медіана та мода, для заповнення пропущених даних в колонках; інтерполяція для апроксимації пропущених значень на основі відомих наявних. Цей метод є ефективним у випадках, коли значення мають тренд або певний порядок; алгоритми машинного навчання для прогнозування пропущених значень на основі інших показників у таблиці значень показників.

Метод інтерполяції із використанням ППП Matlab, який надає зручний інструментарій аналізу та візуалізації даних. Найбільш вживаними методами інтерполяції, які можуть використовуватися для екстраполяції (у нашому випадку пропущені дані) містяться як на початку, так і в кінці рядка таблиці, це – лінійна, сплайнами та модифікована кубічна інтерполяція за методом мінімуму абсолютних кубічних похідних (МАКІМА). Вибір конкретного методу залежить від відомих даних. Для проведення оцінки динаміки інклюзивного розвитку країн за період з 2012 року 2021 рік використано метод головних компонент. Такий підхід зумовлений тим, що оптимізований факторний простір і-ї країни Φ^i отриманий у вигляді нормованих значень.

Використання методів причинно-наслідкового зв'язку появи інклюзивної економіки дали змогу встановити характерні риси перспектив її розвитку в умовах глобальних дисбалансів. Вивчення нормативно-законодавчої бази та розуміння ризиків дало змогу детально охарактеризувати впровадження принципів інклюзивного розвитку. Порівняльно-правовий метод застосовано для визначення наслідків для запропонованих країн перспектив інклюзивного розвитку.

Інформаційно-фактологічною базою дисертаційної роботи є матеріали Організації економічного співробітництва та розвитку, Світового банку, Світової

організації торгівлі, Міжнародного валютного фонду, Конференції ООН з торгівлі та розвитку, Міжнародного банку реконструкції та розвитку, Євростату, Всесвітнього економічного форуму, центру інклюзивного зростання «Mastercard», Глобального саміту з інклюзивного зростання, Організації «Global Impact Investing Network», Центру інклюзивної економіки, Рейтингової організації «S&O», USAID (Агентство США з міжнародного розвитку), матеріали аналітичних оглядів та періодичних видань, монографії вітчизняних і зарубіжних учених тощо.

Наукова новизна одержаних результатів полягає у вирішенні важливої науково-прикладної проблеми – обґрунтуванні парадигми інклюзивної економіки як домінантної в умовах глобальних дисбалансів та розроблення на цій основі моделі та дорожньої карти її реалізації в Україні.

Основні положення дисертаційної роботи, що визначають її наукову новизну, полягають у такому:

вперше:

- обґрунтовано концептуальні положення сучасної парадигми інклюзивної економіки, яка реалізується на основі базових концепцій горизонтальної та вертикальної справедливості, передбачає рівний доступ населення до ресурсів та справедливого розподілу доходів, що ускладнює це в умовах глобальних дисбалансів, які породжують системні виклики, серед яких виокремлено структурні форми відчуження власності, порушення суспільного договору, збільшення нерівномірності у розподілі багатства та прогалини у можливостях. Зокрема, обґрунтовано, що парадигма інклюзивної економіки повинна стати домінантною в умовах глобальних дисбалансів, оскільки формується через новітні глобальні ризики (зростання геополітичної напруженості, більшість планети охоплена військовими конфліктами та війнами, уповільнення економічного розвитку Китаю, наростаючого фінансового стресу, фрагментарності торгівлі, зміни клімату) та їхніх наслідків (гендерного паритету та усунення економічних гендерних розривів, стимулювання інклюзії людей з інвалідністю, необхідності визнання глобальної інклюзивності робочої сили). Це одночасно формує як виклики, так і можливості для реалізації напрямів інклюзивної економіки (формування економіки інклюзивних закупівель через стійкі ланцюги постачання, інклюзивного впливу прямих іноземних інвестицій на розвиток країн, глобальні кліматичні кризи та кліматичну міграцію, глобальну інклюзивність для біженців, інклюзивні економічні можливості як ключ до відновлення у світі), що реалізуються у факторному просторі інклюзивної економіки.

- визначено основні характеристики інклюзивної економіки (участь, справедливість, зростання, стабільність та сталість, що імлементуються у

матеріальному, когнітивному та реляційному вимірах та має відображення в інклюзивному бізнесі, гендерній обізнаності і підприємництві загалом). Ідентифіковано новітні глобальні виклики інклюзії, серед яких виокремлено кліматичні кризи як причини кліматичної міграції, осередки потенційних локальних військових загроз з можливістю їх переростання у війну що відповідно матиме довгострокові наслідки для міжнародної безпеки, поглиблення нестабільності, загострення соціальних конфліктів;

- запропоновано теоретико-методологічний конструкт інклюзивної економіки через формулювання гіпотез та тестування її факторного простору із виокремленням таких чинників як рівність і соціальна справедливість; соціальна інфраструктура; підтримка малого підприємництва; навчання та професійна підготовка; участь громадян; інфраструктура та доступ до ринків; сталість і екологія. Визначено структуру факторного простору з чотирма категоріями показників (екологічні; економічні; соціальної рівності; умов проживання), яка забезпечує урахування глобальних викликів, в тому числі й таких як пандемія, зміни клімату, військові конфлікти. Аргументовано, що факторний аналіз може служити інструментом для адаптації економічних систем.

- емпірично підтверджена модель інклюзивної економіки України через факторну її оцінку. За результатами розрахунків отримано фактори інтегрального оцінювання динаміки процесів інклюзивної економіки країн, забезпечуючи врахування впливу всіх факторних ознак категорії економічних показників (f_1 – рівень викидів діоксиду вуглецю (CO₂), f_2 – рівень енергоємності первинної енергії, f_3 – відсоток загальної площі суші, які є наземною природоохоронною територією, f_6 – експорт товарів, f_7 – скоригований чистий національний дохід, f_8 – співвідношення зайнятого населення до загального, f_4 – ВВП на душу населення ПКС, f_5 – ВВП на одну зайняту особу);

- запропоновано інтегральний показник як один з елементів оцінювання динаміки інклюзивного розвитку. В процесі емпіричної перевірки ідентифіковано країни за значеннями інтегрального показника, систематизовано за групами та виявлено серед них лідерів: Канада, Швейцарія, Німеччина, Австралія та Нідерланди (інтегральний показник вище 0,7), Великобританія, Південна Корея, США, Франція, Італія та Іспанія (0,5- 0,7), Польща, Японія, Туреччина, Бразилія, Мексика та Китай (0,3-0,5), Індонезія, Україна, Саудівська Аравія та Індія (0-0,3). Запропонований інтегральний показник дозволяє адекватно оцінити стан інклюзивного розвитку країн та використовувати цей аналіз для вироблення реалістичної інклюзивної стратегії;

- розроблена дорожня карта реалізації в Україні моделі інклюзивної економіки, з виокремленням ключових напрямів, пріоритетних сфер для підтримки від міжнародних фондів та виокремленням викликів, які притаманні

Україні. Ключовими сферами для її реалізації є сфера охорони здоров'я, задоволення гуманітарних потреб, водопостачання, гігієна, інтегровані інклюзивні послуги, освіта та раннє навчання. Модель інклюзивної економіки охоплює факторний простір на основі екологічних, економічних, показників соціальної рівності та умов проживання, що враховує глобальні тренди і має вплив на формування інклюзивних ланцюгів постачання, при цьому проходить окремі фази її розвитку;

удосконалено:

- концептуальне обґрунтування необхідності запровадження інклюзивних закупівель в контексті подолання системних нерівностей та формування стійких ланцюгів постачання з акцентом на векторну трансформацію якості, доступності, інновацій та стійкості, мінімізацію впливу збоїв і дефіциту, цифровізацію та згуртовану стратегію. Запропоновані підходи враховують поєднання у короткостроковій та середньостроковій перспективі адаптаційних й трансформаційних стратегій для подолання основних збоїв, що виникають при формуванні глобального ланцюга постачання; інноваційні рішення, зокрема, блокчейн і цифрові технології дають змогу відстежувати викиди кожного компонента продукту, що робить процес прозорим для всіх учасників його створення; відстеження постімплементаційних ефектів функціонування інклюзивних ланцюгів постачання через досягнення стійкого, масштабованого впливу);
- систематизовано теоретичні аспекти впливу прямих іноземних інвестицій на сталий розвиток економіки через кластери пушфакторної інвестиційно-інклюзивної моделі, що включають продуктивність та інновації (інвестиції у промисловість та біотехнології (капіталомісткі) створюють менше робочих місць на інвестований долар США, ніж проєкти виробництва одягу або у сфері охорони здоров'я (трудомісткі)); якість роботи та навички (країни, які отримують більше ПІІ, демонструють відносно менше смертельних і не смертельних травм у секторі будівництва, що підтверджує увагу іноземних транснаціональних компаній до заходів охорони здоров'я та безпеки); гендерна рівність (вплив ПІІ на гендерну рівність на робочому місці залежить від галузі та країни); декарбонізація (зелені ПІІ спрямовують у проєкти з низьким рівнем викидів).

набули подальшого розвитку:

- виявлення та систематизація новітніх глобальних інклюзивних трендів в процес розробки стратегічних пріоритетів подолання викликів із врахуванням тривалих факторів ризику (геополітична напруженість; стабільно висока інфляція; зростання процентних ставок і, ймовірно, рецесія); прискорена цифрова трансформація (штучний інтелект; інтернет речей (IoT); віртуальна та доповнена реальність (VR/AR); хмарні обчислення; блокчейн і надшвидкісна

мережа; протоколи (5G)), інфляція та безпека ланцюжка поставок, стійкість, виклик талантів; акцентовано увагу на подоланні проблеми поширення дитячої праці за рахунок розширення соціального захисту дітей та їх сімей з метою пом'якшення бідності й економічної невизначеності; надання безкоштовної та якісної шкільної освіти принаймні до мінімального віку для працевлаштування;

- наукові підходи до оцінювання інклюзивної економіки у просторовому/часовому вимірах за допомогою індикаторів моніторингу та виявлення основних тенденцій: так, визначено проблемні сфери для країн світу щодо досягнення інклюзивності з акцентом на гендерну проблематику, соціальну та фінансову забезпеченість, екологічну стійкість, розкрито регіональні відмінності. Цей підхід дав змогу побудувати глобальну матрицю інклюзивних трансформацій та виявити найбільші та найменші абсолютні ланцюгові інклюзивні трансформації;

- наукові підходи до обґрунтування причин виникнення кліматичних мігрантів, можливостей економічної інклюзії біженців та повоєнного відновлення у світі з напрацюванням відповідних пропозицій стратегічного розвитку інклюзивної економіки, зокрема, акцентовано на посиленні підтримки постраждалих країн і людей шляхом ефективної мобілізації достатнього фінансування для підтримки кліматичних заходів через відбудову зруйнованих територій; сприяння справедливому переходу до екологічно стійких, зелених економік і суспільств; збільшення й урізноманітнення доступності чутливих до клімату шляхів регулярної міграції; посилення регіональних і міжнародних дій для співпраці з метою ефективного вирішення проблеми міграції;

- теоретико-організаційні підходи до імплементації моделі інклюзивної економіки в Україні, визначені передумови для цього, дало змогу сформулювати матрицю показників інклюзивної економіки, оцінити стан організаційного базису та інституційного забезпечення реалізації цієї моделі, і на цій основі запропонувати поетапні практичні кроки щодо забезпечення стійкості, відновлення та економічної інклюзії України.

Практичне значення одержаних результатів. Практична цінність дисертації полягає в тому, що теоретичні та методологічні основи імплементації моделі інклюзивної економіки, науково-методичні підходи і прикладні рекомендації можуть бути використані центральними і регіональними органами державної влади та місцевого самоврядування для розробки і реалізації «дорожньої карти» інклюзивної економіки в Україні, державної економічної політики та визначення стратегічних пріоритетів соціально-економічного й розвитку України. Отримані результати апробовані і доведені до рівня конкретних науково-методичних і практичних рекомендацій.

Запропоновані рекомендації щодо адаптації моделі глобальної інклюзивної економіки для України враховані в рамках законотворчої діяльності та формування правової політики в різних сферах, зокрема, й в економічній сфері враховані в роботі підкомітету з питань адаптації законодавства України до положень права Європейського Союзу (aquis EC), виконання міжнародно-правових зобов'язань України у сфері європейської інтеграції Комітету Верховної Ради України з питань правової політики (довідка № 231016-3 від 16.10.2023 р.). Методично-прикладні рекомендації щодо адаптації моделі глобальної інклюзивної економіки для України враховані Департаментом економіки Київської обласної військової адміністрації (довідка № 638/24/01/2023 від 24.10.2023 р.). Рекомендації щодо можливості інклюзії біженців у світі для напрацювання відповідних пропозицій використані Київською обласною радою VIII скликання при оновленні Плану стратегічного розвитку області (довідка № 2285/03 від 24.10.2023 р.). Рекомендації та пропозиції щодо адаптації моделі глобальної інклюзивної економіки для України в контексті розробки дорожньої карти її імплементації враховані в рамках роботи військових адміністрацій Хмельницькою обласною військовою адміністрацією (довідка № 101/02-44-8521/2023 від 19.10.2023 р.). Пропозиції щодо актуальності та критичної необхідності імплементації парадигми глобальної інклюзивної економіки, зокрема, моделі інклюзивної економіки для біженців враховані в роботі Кам'янець-Подільської районної ради Хмельницької області (довідка № 217/01-27 від 18.10.2023 р.). Елементи стратегії інклюзивного розвитку, спрямованого на імплементацію моделі інклюзивного бізнесу в Україні враховані в роботі Товариства з обмеженою відповідальністю «Фінансова Компанія Абсолют фінанс» (довідка № 48/200923 від 20.09.2023 р.). Науково-практичні пропозиції щодо реалізації пушфакторної моделі впливу прямих іноземних інвестицій на сталий розвиток економіки були враховані в роботі ТОВ ФК «МАГНАТ» (довідка № 274/180923 від 18.09.2023 р.). Дорожня карта реалізації в Україні моделі інклюзивної економіки та запропоновані пріоритетні сфери для підтримки від міжнародних фондів враховані в роботі ТОВ «Фінансова компанія «А Фінанс» (довідка № 23/09/15/1 від 23.09.2023 р.).

Основні положення та результати дисертаційної роботи використовуються у навчальному процесі Західноукраїнського національного університету при викладанні дисциплін «Інклюзивність та економіка спільного використання», «Інклюзивна циркулярна економіка», «Глобальна політика сталого розвитку», «Міжнародна економіка», «Глобальний декаплінг», «Новітні глобальні трансформаційні виклики економіки» (довідка № 126-31/1916 від 12.09.2023 р.).

Особистий внесок здобувача. Наукові результати та положення наукової новизни, що наведені у дисертації і виносяться на захист, отримані автором

особисто. З наукових праць, опублікованих у співавторстві, в роботі використано лише ті ідеї і положення, які є результатом власних розробок автора.

Апробація результатів дисертації. Основні положення дисертаційної роботи пройшли апробацію на міжнародних наукових та науково-практичних конференціях, зокрема: 5th Eastern European conference of management and economics (Ljubljana School of Business, Slovenia, 25 May, 2023), COLINS-2021: 5th International Conference on Computational Linguistics and Intelligent Systems (April 22-23, 2021, Kharkiv, Ukraine), Міжнародна наукова конференція «Трансформаційні процеси в Україні після російсько-української війни: міждисциплінарні оцінки», яка відбудеться 24-25 листопада 2022 р. в м. Київ Сучасні перетворення міжнародного бізнесу. Матеріали VI Всеукраїнської науково-практичної конференції (25 квітня 2023 року, м. Харків) 2023., Інноваційні процеси економічного та соціально-культурного розвитку: вітчизняний та зарубіжний досвід XVI Міжнародної науково-практичної конференції молодих учених і студентів. Тернопіль: ЗУНУ, 2023, II Міжнародної науково-практичної конференції студентів та молодих вчених (27 квітня, 2023 р.), XX Міжнародної науково-практичної конференції молодих вчених (Тернопіль, 2023 р.), V міжнародна науково-практична конференція «Бізнес-аналітика: моделі, інструменти та технології» (Київ, 5-6 березня 2024 р.), V міжнародна науково-практична конференція «European perspective: міждисциплінарний дискурс в контексті сучасних викликів і можливостей» в рамках Програми «TOGETHER UNITED: науковці проти війни» Волинський національний університет імені Лесі Українки (29 лютого 2024 р. у м. Луцьк), IV Міжнародна науково-практична конференція, присвячена «Дням Ракоці» Закарпатського угорського інституту ім. Ф. Ракоці II (м. Берегове, 26-27 березня 2024 р.), міжнародна науково-практична конференція «Перспективи розвитку науки, освіти, технологій і суспільства в Україні та світі» (Полтава, 7 березня 2024 р.).

Публікації. За результатами дисертаційної роботи опубліковано 31 наукову працю загальним обсягом 47,20 д. а, з яких автору належить 39,23 д. а, у тому числі: 1 одноосібну монографію; 1 публікацію у колективній монографії; 18 статей у періодичних наукових виданнях України та інших держав, з яких 5 – у виданнях, проіндексованих у базах даних Web of Sciences і Scopus (Q2, Q3, Q4), 12 – у наукових фахових виданнях України, 1 публікацію – у періодичному науковому виданні іншої держави (Словенія); 11 публікацій за матеріалами міжнародних та всеукраїнських науково-практичних конференцій (1 з яких у виданні, проіндексованому базою даних Scopus).

Структура і обсяг дисертації. Дисертація складається зі вступу, п'яти розділів, висновків, списку використаних джерел та додатків. Загальний обсяг

роботи становить 475 сторінок, з них 366 сторінок основного тексту. Дисертація містить 57 таблиць, 66 рисунків та 9 додатків на 71 сторінці. Список використаних джерел налічує 341 найменування на 38 сторінках.

ОСНОВНИЙ ЗМІСТ ДИСЕРТАЦІЇ

У першому розділі дисертації «**Новітні підходи формування парадигми інклюзивної економіки у науковому дискурсі**» сформовано концептуальні засади інклюзивності населення в дискурсі передумов розвитку інклюзивної економіки; уточнено понятійний апарат глобальної інклюзивної економіки; проаналізовано концепти інклюзивного економічного розвитку як основи парадигми.

Досліджено, що соціальна інтеграція має життєво важливе значення для досягнення подвійних цілей – подолання крайньої бідності та підвищення спільного процвітання. Застосування екологічних і соціальних рамок до фінансування всіх інвестиційних проєктів вказує на те, що соціальна інтеграція має вирішальне значення для всіх втручань міжнародних інституцій в економічній галузі та для досягнення сталого розвитку. Окрім того, соціальна стійкість і інклюзивність розвиваються в новому стратегічному напрямку, що зосереджується на створенні можливостей для всіх людей і подоланні глибоко вкорінених системних нерівностей. Диверсифікація поняття інклюзії повертає вектор на відчуження расових та етнічних меншин.

Доведено, що в напрямку розвитку інклюзивної економіки для забезпечення інклюзії особливості функціонування установ, механізмів управління, законів та нормативних актів визначають пріоритети і привілеї, а отже, результативність інклюзивної економіки. Щоб економіка забезпечувала інклюзивність, пов'язані з нею інституції повинні впроваджувати системні зміни для розвитку інклюзивної економіки. Таким чином інклюзивна економіка – це економіка, де вигоди або результати рівномірно розподіляються серед населення, що виражається у двох концепціях: горизонтальна справедливість, де немає систематичних відмінностей у розподілі, пов'язаних із такими характеристиками населення, як вік, стать, дохід, місце проживання чи етнічна належність та вертикальна справедливість, коли накопичення ресурсів у певних групах перерозподіляється серед населення, враховуючи різні групи факторів.

Виокремлені передумови розвитку інклюзивної економіки у побудові парадигми інклюзивної економіки, зокрема, гендерний паритет та усунення економічних гендерних розривів. Так, встановлено, що станом на 2023 рік розрив в економічній участі та можливостях скорочено лише трохи більше ніж на 60% при цьому потенційні вигоди від усунення економічних гендерних розривів можуть розблокувати «гендерні дивіденди» у розмірі 172 трильйонів доларів для

світової економіки. Не менш важливою передумовою розвитку інклюзивної економіки та формування її як домінантної парадигми є стимулювання інклюзії людей з інвалідністю в економіку, що є більше, ніж просто моральний імператив, в сьогоденні умовах це є бізнес. Наразі люди з обмеженими можливостями та їхні сім'ї становлять 54% глобальної економіки, що становить ринок вартістю 13 трильйонів доларів.

Сутність розвитку інклюзивної економіки полягає у визначенні показників оцінювання його розвитку. Інструменти інклюзивного розвитку охоплюють: визначення принципів, нормативних, економічних та стримуючих інструментів, спрямованих, зокрема, на створення робочих місць; формування інфраструктури для задоволення основних потреб (наприклад, продовольство, водопостачання, санітарія, дороги, громадський транспорт, телефонні лінії); інвестування в системи соціального забезпечення та соціального захисту й ін. Побудова інклюзивних інститутів має відбуватися в інтересах суспільства, оскільки це дає змогу створити нові засади розвитку, зменшивши соціальну напругу та створивши передумови для гармонійного і довгострокового зростання на основі активної й усвідомленої праці людей, які раніше не брали участі у розподілі результатів економічного зростання.

Концептуальний підхід до розвитку інклюзивної економіки є базовою основою для формування методології, що дасть можливість у подальшому враховувати необхідні фактори впливу, показники та принципи для визначення рівня розвитку інклюзивної економіки і на рівні країни прискорити цей процес, сприяючи його ефективності та доцільності (рис.1).

Окреслені шляхи подолання викликів в інклюзивній економіці: трансформація корпоративної культури, оновлення процесу підбору, винаймання, практики утримання та розвитку персоналу, підтримка змішаної раси людей; інвестиції в освіту, підвищення кваліфікації, перекваліфікація і працевлаштування людей змішаної раси, створення кваліфікованої та інклюзивної робочої сили на майбутнє; підтримка різних бізнес-екосистем і ланцюгів постачань на основі взаємодії з постачальниками і партнерами; каталізація ділової спільноти в напрямку більш справедливої й інклюзивної економіки для здійснення цілеспрямованих і постійних інвестицій; формування інклюзивної культури та економічної спільноти, а також диверсифікація власної робочої сили.

Напрацювання та виокремлення структурних елементів моделі інклюзивної економіки окреслюється п'ятьма основними характеристиками: участь, справедливість, зростання, стабільність, сталість. Інклюзивна економіка має три виміри/типи індивідуального та колективного добробуту: матеріальний; когнітивний/суб'єктивний; реляційний (наприклад, спільнота).

Концептуалізація інклюзивного економічного розвитку здійснюється на основі конструкту з інклюзивного бізнесу, гендерної обізнаності у бізнесі, стать у бізнесі та підприємництво і бізнес, що розвиваються в інституційному середовищі, яке сприяє бізнесу.

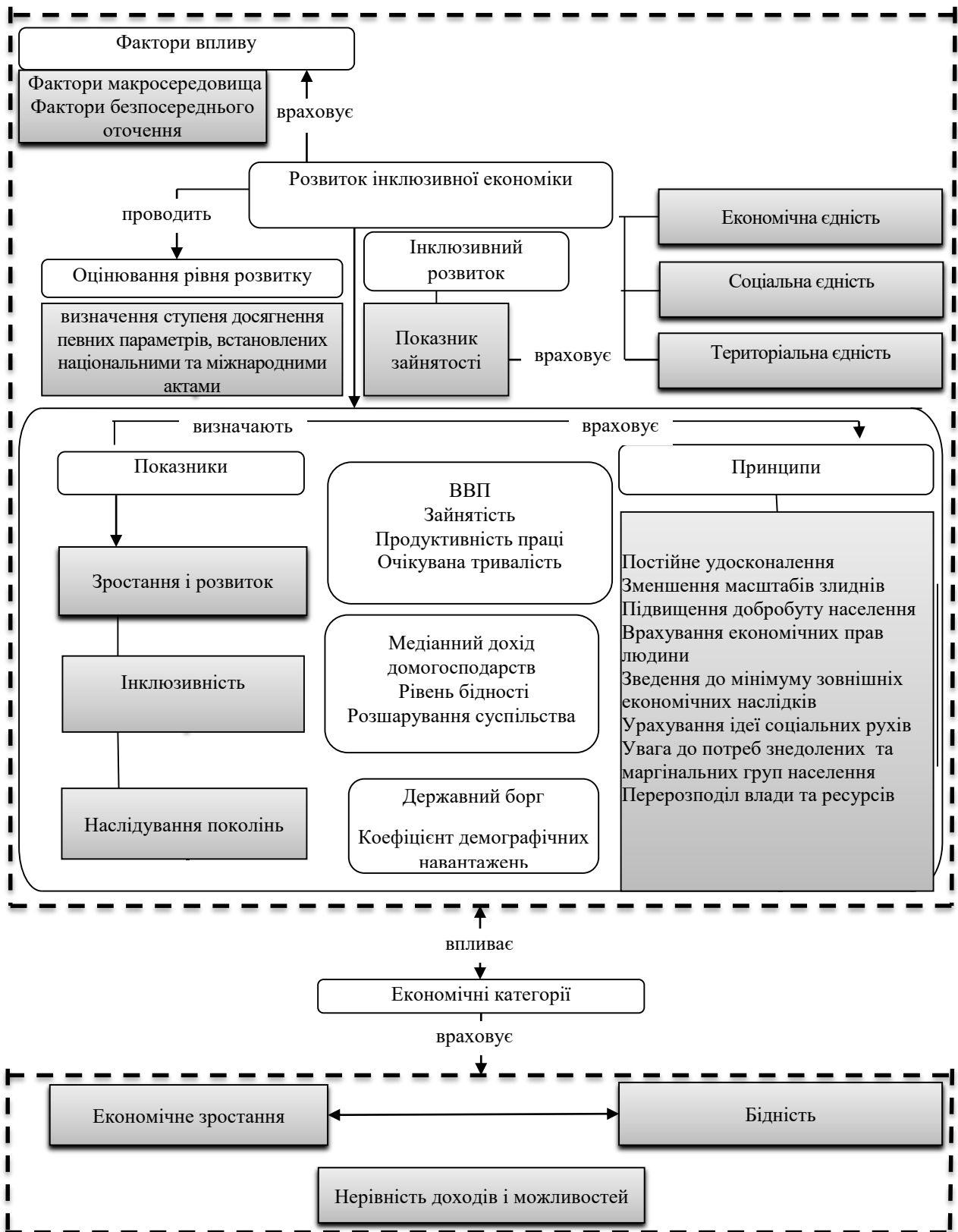


Рис. 1. Складові концепту інклюзивної економіки

Джерело: розроблено автором.

У другому розділі «**Методологія дослідження показників інклюзивної економіки**» сформовано факторний простір економіки для виокремлення визначальних факторів забезпечення інклюзивного зростання; ідентифіковано ключові фактори впливу на рівень включеності населення задля розробки стратегії адаптації економічних систем до нових умов та забезпечення інклюзивного та сталого розвитку; розроблено інтегральний показник інклюзивного розвитку країн для порівняльного аналізу визначення тенденцій та вдосконалення стратегій національного розвитку.

Методологія дослідження дозволяє виокремити такі ключові аспекти, які необхідно враховувати в інклюзивній економічній моделі: рівність і соціальна справедливість; соціальна інфраструктура; підтримка малого підприємництва; навчання та професійна підготовка; участь громадян; інфраструктура та доступ до ринків; сталість і екологія. Авторкою сформовано структуру факторного простору інклюзивної економіки та виділено чотири категорії показників, що будуть використовуватися у дослідженні екологічні; економічні; соціальної рівності; умов проживання (таблиця 1).

Таблиця 1

Схема факторів та структура факторного простору інклюзивної економіки країн

СТРУКТУРА ФАКТОРНОГО ПРОСТОРУ $\Phi = \{F_1, F_2, \dots, F_N\}$,

КАТЕГОРІЇ ПОКАЗНИКІВ ЕКОЛОГІЧНІ	Факторні ознаки (компоненти)	Перший фактор	Другий фактор
	f_1 – рівень викидів діоксиду вуглецю (CO ₂), f_2 – рівень енергоємності первинної енергії, f_3 – відсоток загальної площі суші, які є наземною природоохоронною територією.	f_1 – рівень викидів діоксиду вуглецю (CO ₂) та f_2 – рівень енергоємності первинної енергії	f_3 – відсоток загальної площі суші, які є наземною природоохоронною територією
ЕКОНОМІЧНІ	f_4 – ВВП на душу населення ПКС, f_5 – ВВП на одну зайняту особу, f_6 – експорт товарів, f_7 – скоригований чистий національний дохід, f_8 – співвідношення зайнятого населення до загального	f_6 – експорт товарів та f_7 – скоригований чистий національний дохід f_4 – ВВП на душу населення ПКС та f_5 – ВВП на одну зайняту	f_8 – співвідношення зайнятого населення до загального
СОЦІАЛЬНА РІВНІСТЬ	f_9 – індекс Джині, f_{10} – коефіцієнт бідності при доході 6.85 на день (2017 Р) (відсоток населення).	f_{10} – коефіцієнт бідності при доході 6.85 на день (2017 р.) (відсоток населення) та другий фактор на основі другої компоненти відповідає факторній ознаці	f_9 – індекс Джині.
ПОКАЗНИКИ УМОВ ПРОЖИВАННЯ	f_{11} – загальний рівень безробіття (відсоток загальної кількості робочої сили) (змодельована оцінка МОП), f_{12} – зайнятість жінок у сфері послуг (відсоток зайнятості жінок) (змодельована оцінка МОП),	f_{11} – загальний рівень безробіття (відсоток загальної кількості робочої сили) (змодельована оцінка МОП), f_{13} – люди користуються безпечними послугами питної води (відсоток населення)б	f_{20} – частка місць, які займають жінки в національних парламентах (відсоток).

f_{13} – люди користуються безпечними послугами питної води (відсоток населення)б	f_{14} – наймані працівники жінки (відсоток зайнятих жінок) (змодельована оцінка МОП),	f_{14} наймані працівники жінки (відсоток зайнятих жінок) (змодельована оцінка МОП),
f_{14} – наймані працівники жінки (відсоток зайнятих жінок) (змодельована оцінка МОП),	f_{15} – індекс ефективності логістики,	f_{15} – індекс ефективності логістики,
f_{15} – індекс ефективності логістики,	f_{16} – підписки на фіксований ширококутний зв'язок (на 100 осіб),	f_{16} – підписки на фіксований ширококутний зв'язок (на 100 осіб),
f_{16} – підписки на фіксований ширококутний зв'язок (на 100 осіб),	f_{17} – рівень смертності до 5 років (на 1000 живонароджених),	f_{17} – рівень смертності до 5 років (на 1000 живонароджених),
f_{17} – рівень смертності до 5 років (на 1000 живонароджених),	f_{18} – доступ до основних медичних послуг,	f_{18} – доступ до основних медичних послуг,
f_{18} – доступ до основних медичних послуг,	f_{19} – співвідношення рівня участі жінок і чоловіків у робочій силі (відсоток) (змодельована оцінка МОП),	f_{19} – співвідношення рівня участі жінок і чоловіків у робочій силі (відсоток) (змодельована оцінка МОП),
f_{19} – співвідношення рівня участі жінок і чоловіків у робочій силі (відсоток) (змодельована оцінка МОП),	f_{20} – частка місць, які займають жінки в національних парламентах (відсоток).	f_{20} – частка місць, які займають жінки в національних парламентах (відсоток).

Джерело: побудовано автором

На основі отриманих результатів факторного аналізу було визначено оптимальний факторний простір, який найкраще відображає сутність інклюзивної економіки в умовах глобальних дисбалансів. Застосування аналітичних методів, таких як метод головних компонент та метод шкалювання дозволило вдвічі зменшити розмірність факторного простору та виділити ключові фактори, які найбільше впливають на інклюзивність економік країн. При цьому оптимізований факторний простір з високим ступенем достовірності відображає вплив усіх досліджуваних чинників (рис.2).

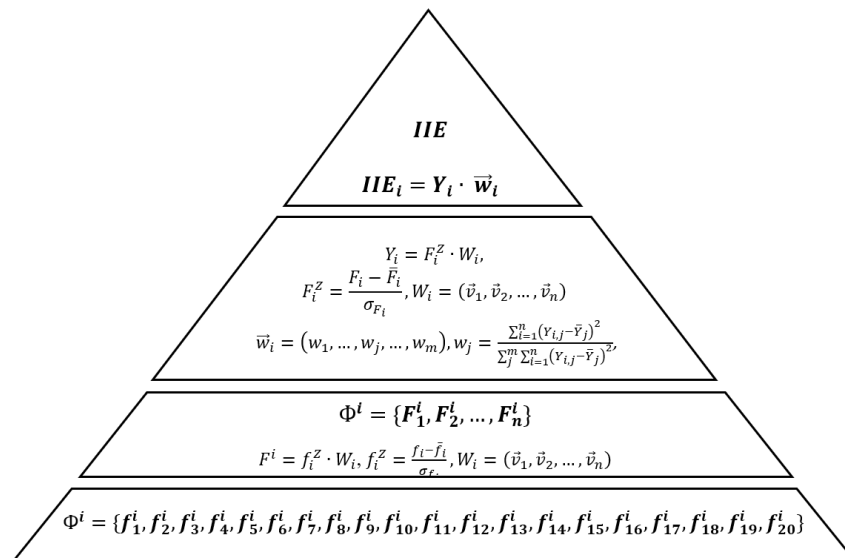


Рис. 2. Алгоритм гіпотези дослідження

Джерело: побудовано автором

В результаті досліджень був розроблений інтегральний показник інклюзивної економіки, який враховує найсуттєвіші чинники економічного зростання, соціальної інклюзивності, сталого розвитку і збереження природних ресурсів для майбутніх поколінь. Цей показник є важливим інструментом для оцінки динаміки та порівняльного аналізу інклюзивного розвитку країн, а також для визначення тенденцій та вдосконалення стратегій національного розвитку.

На основі методики наведеної вище було отримано інтегральну оцінку показника інклюзивного розвитку України за період з 2012 року по 2021 рік., можна відмітити спад інклюзивного розвитку економіки України починаючи з 2017 року. Аналогічні дослідження було проведено для топ двадцяти економік світу та було отримано інтегральні показники за зазначений період. За останні п'ять років позитивна динаміка спостерігається для таких країн як США та Німеччина. В той же час негативну динаміку демонструють Китай, Японія та Великобританія. За останні п'ять років позитивна динаміка спостерігається для Канади. В той же час негативну динаміку демонструють Індія, Франція, Італія та Бразилія (рис.3).

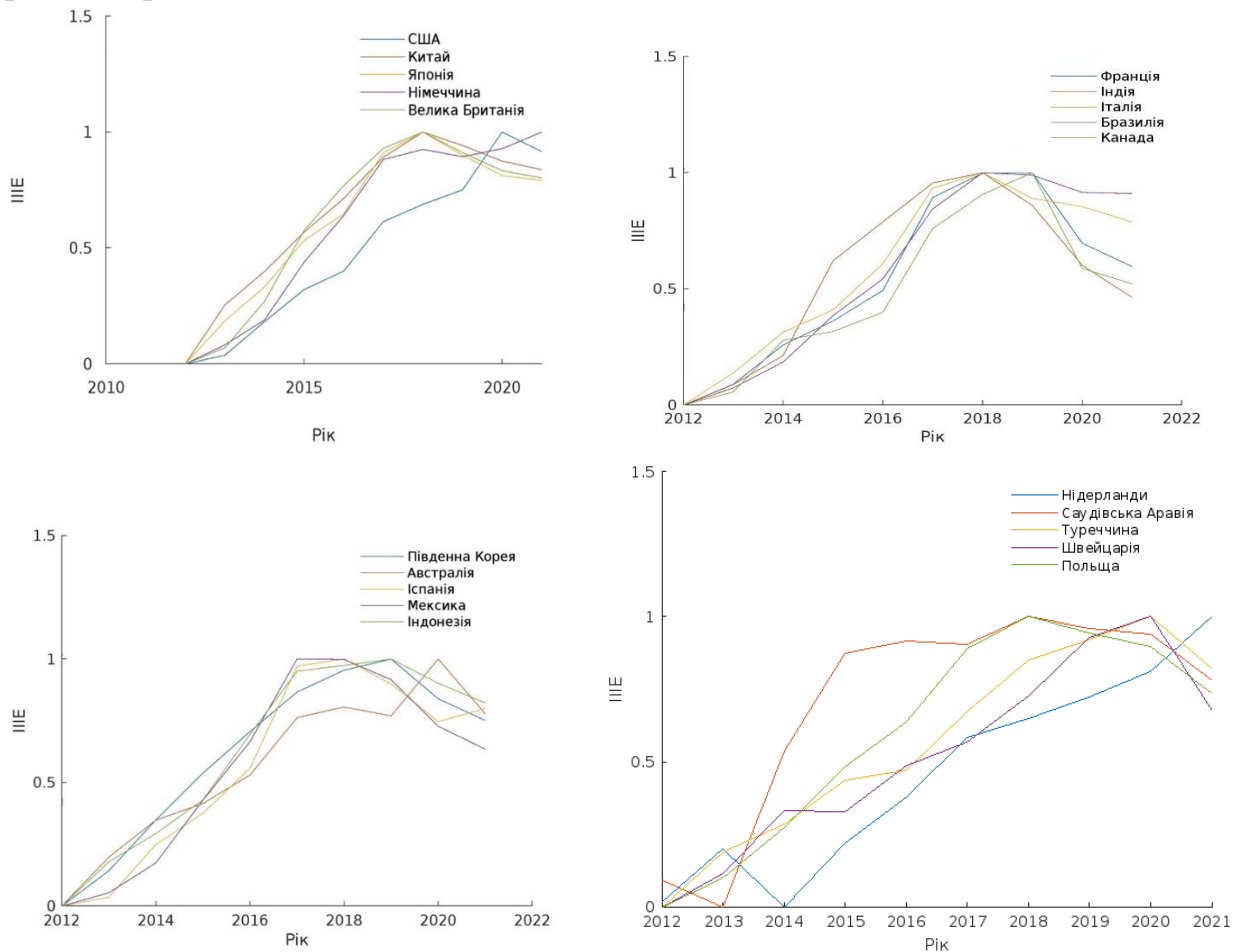


Рис. 3. Динаміка розвитку інклюзивної економіки країн за обсягом ВВП на основі інтегрального показника

Джерело: розраховано автором

Третя п'ятірка країн демонструє позитивну динаміку за останні п'ять років, зокрема Австралія. В той же час незначну негативну динаміку демонструє Південна Корея. Такі країни як Індонезія, Іспанія та Мексика показують негативну тенденцію в реалізації принципів інклюзивної економіки. Такі країни як Швейцарія та Туреччина, зберігають позитивну динаміку інклюзивного розвитку, крім того, важливо відмітити, що Туреччина відноситься до країн з інклюзивною економікою, що розвивається і така тенденція має місце для

багатьох країн даної категорії (рис.3). Показник інклюзивної економіки країн є інструментом для аналізу трендів для окремо взятих країн.

Встановлено, що лідерами є такі країни, як Канада, Швейцарія, Німеччина, Австралія та Нідерланди із значенням інтегрального показника вище 0,7. Наступний кластер формують такі країни, як Великобританія, Південна Корея, США, Франція, Італія та Іспанія, із показником в діапазоні від 0,5 до 0,7. Польща, Японія, Туреччина, Бразилія, Мексика та Китай утворюють кластер країн із значенням інтегрального показника в діапазоні від 0,3 до 0,5. Кластер з найнижчими показниками серед досліджуваних країн із значенням інтегрального показника в діапазоні від 0 до 0,3 утворили країни: Індонезія, Україна, Саудівська Аравія та Індія (рис.4).

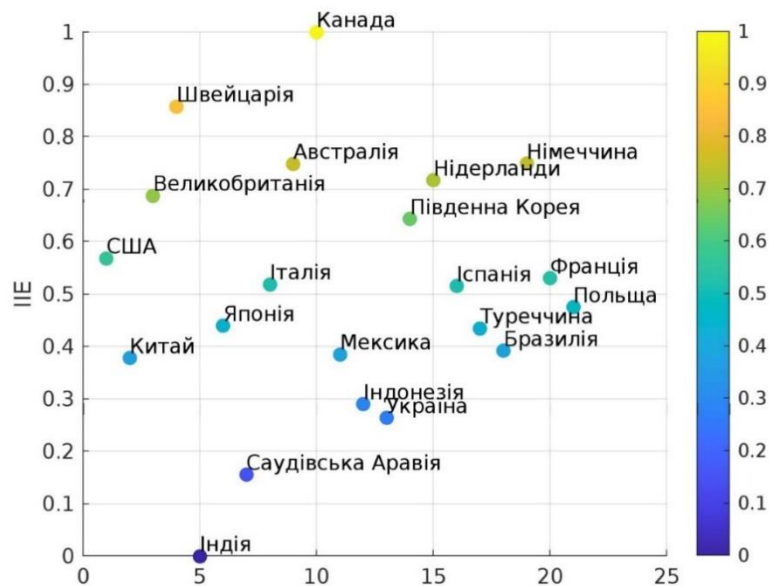


Рис. 4. Рейтинг країн на основі інтегрального показника інклюзивної економіки

Джерело: розраховано автором

Запропонований інтегральний показник інклюзивної економіки в цілому адекватно відображає стан інклюзивної економіки країн та може слугувати інструментом для аналізу та підтримки прийняття рішень впровадження інклюзивних стратегій і політик, порівнюючи з вже існуючим показником інклюзивного розвитку. Саме вже існуючий індекс інклюзивного розвитку (IDI), який представляє собою альтернативну систему оцінки економічного розвитку країн, що розглядається як більш сучасний еквівалент валового внутрішнього продукту (ВВП). Індекс включає 12 показників, які поділяються на три категорії. Індекс інклюзивного зростання ЮНКТАД підкреслює необхідність вийти за межі ВВП, підкреслюють обмеження валового внутрішнього продукту (ВВП) як всеохоплюючого показника прогресу, підкреслюючи, що вищий економічний результат не означає більш інклюзивне та стійке зростання. Незважаючи на те,

що значні розбіжності залишаються (середня загальна оцінка інклюзивного зростання в країнах з розвинутою економікою майже вдвічі вища, ніж у тих, що розвиваються), деякі розриви скорочуються. ВВП є сильним показником економічної активності, але не обов'язково вимірює те, що має найбільше значення для людей і планети сьогодні та в майбутньому, не менш важливо визначити, хто отримує вигоду від економічного зростання, чи покращує воно умови життя людей і як воно впливає на навколишнє середовище (табл.2).

Таблиця 2

Порівняльна характеристика рейтингування країн

	<i>ВВП</i>	<i>ІДІ</i>	<i>ІІЕ</i>
1	США	Швейцарія	Канада
2	Китай	Нідерланди	Швейцарія
3	Японія	Австралія	Німеччина
4	Німеччина	Німеччина	Австралія
5	Великобританія	Південна Корея	Нідерланди
6	Франція	Канада	Великобританія
7	Індія	Франція	Південна Корея
8	Італія	Великобританія	США
9	Бразилія	США	Франція
10	Канада	Японія	Італія
11	Південна Корея	Іспанія	Іспанія
12	Австралія	Італія	Польща
13	Іспанія	Польща	Японія
14	Мексика	Туреччина	Туреччина
15	Індонезія	Мексика	Бразилія
16	Нідерланди	Китай	Мексика
17	Саудівська Аравія	Індонезія	Китай
18	Туреччина	Бразилія	Індонезія
19	Швейцарія	Україна	Україна
20	Польща	Індія	Саудівська Аравія
21	Україна	Саудівська Аравія	Індія

Джерело: розраховано автором

Аргументовано, що інтегральний підхід до оцінки інклюзивного розвитку економіки, який ґрунтується на факторному аналізі, дозволяє отримати глибше розуміння складових та взаємодії факторів, що визначають стан сучасних економік.

На рис.5. відображена структурно-логічна схема дослідження інклюзивної економіки в умовах глобальних дисбалансів, враховуючи усі п'ять етапів її дослідження.

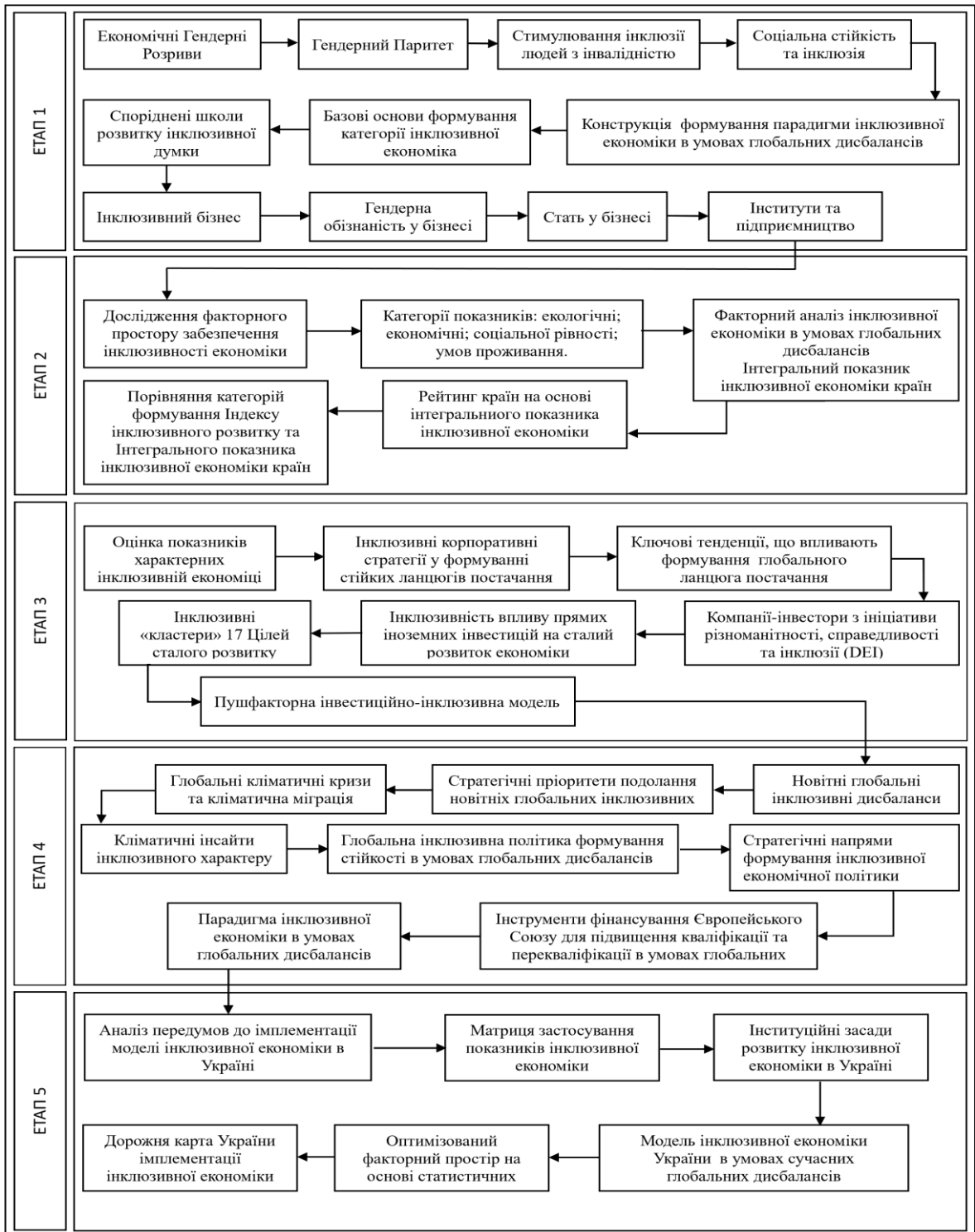


Рис. 5. Структурно-логічна схема дослідження інклюзивної економіки в умовах глобальних дисбалансів

Джерело: розраховано автором

У третьому розділі «Аналіз парадигми інклюзивної економіки» здійснено оцінку показників інклюзивної економіки для формування глобальної матриці найбільших та найменших абсолютних ланцюгових інклюзивних трансформацій; виокремлено ключові тенденції, що впливають на формування глобального ланцюга постачання інклюзивних закупівель; визначено

інклюзивну сторону впливу прямих іноземних інвестицій на сталий розвиток економік країн для розробки пушфакторної інвестиційно-інклюзивної моделі.

Розроблена карта інклюзивних трансформацій на основі проаналізованих показників інклюзивної економіки (рис.6). Зокрема, максимальні позитивні інклюзивні трансформації відображені у показнику зайнятості жінок, що характерні для Вірменії, Камбоджі, Фіджі, Бангладешу, Туреччини, Кабо-Верде, Єгипту, В'єтнаму та Самоа. Мінімальні зміни відбулися в Саудівській Аравії, Еквадорі, Белізі, Панамі, ОАЕ, Аргентині, Брунеї Чорногорії. Використання мобільних грошей зросло до 2020 р., а початок пандемії ще більше прискорив застосування цифрових фінансових послуг. Так, у Беніні, Камеруні, Республіці Конго, Габоні, Гані, Малаві, Того та Замбії спостерігалось двозначне зростання використання рахунків мобільних грошей для фінансових операцій. У період з 1990 р. до 2003 р. кількість населення, яке живе менш ніж на 6,85 доларів на день, зросла з 3,6 млрд. до майже 4,2 млрд. У 2020 р. COVID-19 підштовхнув ще 179 млн. людей до межі бідності. У 2022 р. ще 124 млн. людей змушені виживати на 6,85 дол. на день. Тобто приблизно дві п'ятих населення світу (40%) живе менше ніж на 6,85 доларів на день.

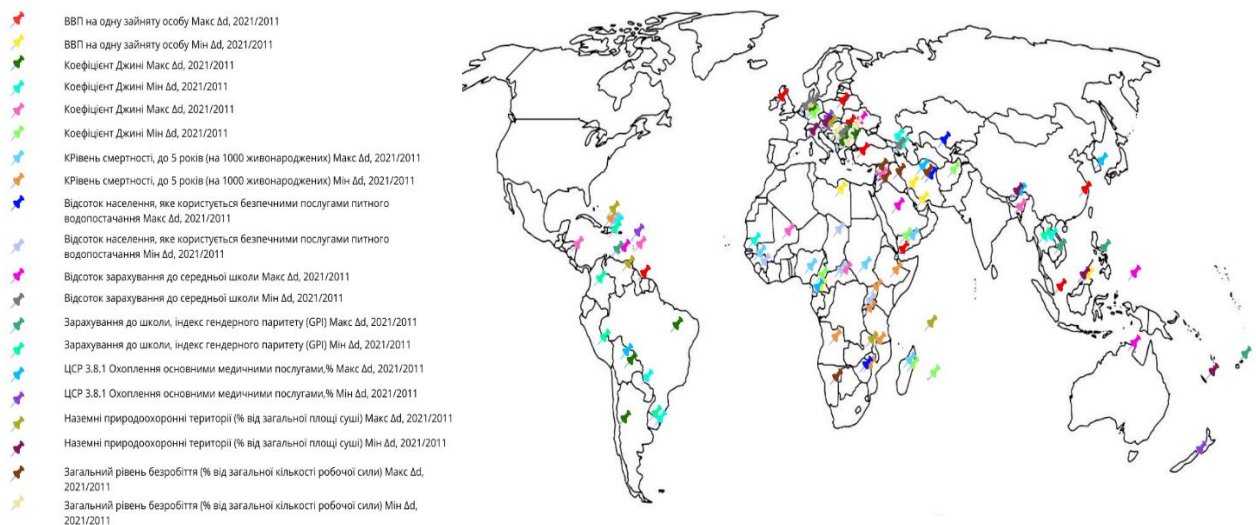


Рис. 6. Карта інклюзивних трансформацій (ключові показники)

Джерело: побудовано автором

Доведено, що переваги інклюзивних закупівель охоплюють стійкі ланцюги поставок, інновації та конкурентоспроможність. Європа повільніше запроваджує інклюзивну практику закупівель, ніж США, де добре розвинута підтримка різноманітних постачальників. Проаналізовано, що війна в Україні та карантини в Шанхаї, пов'язані з пандемією, показали, як збій у локальному ланцюзі постачання може стати глобальною проблемою. Доведено, що основна мета діяльності бізнесу в напрямку утворення та розвитку інклюзивних ланцюгів постачання – це досягнення інклюзивного, стійкого, масштабованого впливу.

Визначено два підходи до стійких ланцюгів вартості – це адаптація та трансформація. Зважаючи на геополітичні кризи та посилення впливу зміни клімату, що створює тиск на економіку та загрожує джерелам існування в усьому світі, компанії прагнуть підвищити стійкість своїх ланцюгів постачання. Так, 70% провідних компаній у сфері екологічних закупівель назвали стійкість ланцюжка постачання головним пріоритетом у 2021 р. Всеохоплюючий пошук, зокрема, різноманітність постачальників, пропонує рішення та можливості для створення стійкості, що необхідна для подолання цих викликів – сьогодні і в майбутньому (таблиця 3).

Таблиця 3

Базиси інклюзивних корпоративних стратегій у формуванні стійких ланцюгів постачання		Шляхи подолання вище зазначених викликів
Виклики функціонування та формування глобальний ланцюг постачання	<p>ESG – це головний пріоритет у ланцюжку постачань</p> <p>↓</p> <p><u>Два підходи</u> до стійких ланцюжків вартості:</p> <ol style="list-style-type: none"> адаптація трансформація 	
Порушення логістики		Гнучкість та стійкість операцій
Затримки виробництва		Ефективність використання технологій для зменшення експлуатаційних витрат
Надмірна залежність від обмеженої кількості третіх сторін		Реакція на зростання вимог клієнтів
Подвоєння інвестицій у технології		Співпраця, партнерство з постачальниками та постійний моніторинг ризиків необхідні для зменшення ризиків у ланцюжку постачання
Ціноутворення		Розбудова мережі надійних постачальників (клієнтів, партнерів у ланцюзі постачання)
Міграція робочої сили		
Утворення та розвитку інклюзивних ланцюгів постачання – це досягнення впливу:		
Інклюзивного	Стійкого	Масштабованого

Джерело: побудовано автором

Аргументовано, що інклюзивне постачання – це життєво важливий компонент корпоративної стратегії рівності та інклюзії. Варто виокремити шість ключових тенденцій, що впливають на світову пропозицію: порушення логістики, затримки виробництва, надмірна залежність від обмеженої кількості третіх сторін, подвоєння інвестицій у технології, ціноутворення, міграція робочої сили.

Проаналізовано, що індикатори якості прямих іноземних інвестицій сприяють інклюзивній економіці, вимірюючи вплив ПІІ на сталий розвиток у приймаючих країнах. Ці показники зосереджені на чотирьох кластерах, які впливають із 17 Цілей сталого розвитку: продуктивність та інновації; якість роботи та навички; гендерна рівність; декарбонізація. Вплив ПІІ на гендерну рівність на робочому місці залежить від галузі. Розрив між зайнятістю жінок і чоловіків обернено пропорційний розриву між зайнятістю жінок і заробітку

чоловіків. Інакше кажучи, у виробництві та сфері послуг працює велика кількість жінок, але платять їм відносно мало, порівняно з чоловіками, а у таких галузях, як видобуток корисних копалин, будівництво, транспорт працює дуже мало жінок, хоча їм пропонують більшу оплату, ніж чоловіки. Шляхом розширення діяльності у галузях із нижчою оплатою праці, але з вищою зайнятістю, як-от виробництво, ПШ можуть посилювати гендерний розрив у заробітній платі, одночасно зменшуючи розриви в зайнятості.

Доведено, що у галузях послуг країни з вищим рівнем ПШ демонструють нижчу зайнятість жінок, порівняно з чоловіками, це свідчить про те, що іноземні інвестиції не є таким неминучим розширенням можливостей працевлаштування для жінок на додаток до збереження різниці в оплаті праці. З іншого боку, у таких галузях, як будівництво, гірничя промисловість і виробництво електроенергії, країни, які отримують більше ПШ, мають нижчий гендерний розрив у заробітній платі, що свідчить про те, що ПШ в цих секторах сприяють вищій заробітній платі жінок і чоловіків. Існує невелика різниця в продуктивності іноземних і внутрішніх інвесторів, коли йдеться про можливості працевлаштування для жінок на глобальному рівні. Частка зайнятих жінок приблизно однакова (близько 36%) як у країнах ОЕСР, так і в країнах, що не належать до ОЕСР, вона трохи більша в іноземних фірмах.

Констатовано, що вплив пандемії на створення робочих місць відволікав ПШ від трудомістких галузей, які зазнали більших збоїв від заходів стримування (наприклад, виробництво чи туризм), до капіталомістких, більш стійких до пандемії (наприклад, відновлювана енергія). До пандемії потоки ПШ створювали приблизно 180 000 робочих місць щомісяця, і значно більше в країнах, що не належать до ОЕСР, ніж в державах ОЕСР. У період із січня по квітень 2020 р. кількість робочих місць, створених завдяки прямим іноземним інвестиціям, скоротилася більш ніж на 60% у всьому світі.

У четвертому розділі **«Глобальні дисбаланси та їх вплив на інклюзивну економіку»** досліджено новітні глобальні інклюзивні тренди для розробки стратегій подолання глобальних викликів; систематизовано причини кліматичної міграції для виявлення осередків потенційних локальних загроз для інклюзивного характеру; досліджено глобальну інклюзивну політику формування стійкості в умовах глобальних дисбалансів.

Доведено, що глобальному економічному зростанню потенційно можуть перешкоджати кілька тривалих факторів ризику: геополітична напруженість; стабільно висока інфляція; зростання процентних ставок; рецесія. Виокремлені новітні глобальні інклюзивні тренди: 1) прискорена цифрова трансформація; 2) інфляція та безпека ланцюжка поставок; 3) стійкість; 4) імерсивний клієнтський досвід; 5) виклик таланту. Глобальними кризами 2022 року виокремлено: 1)

голод; 2) війна, конфлікти; 3) зміна клімату; 4) жорстоке поводження з дітьми; 5) COVID-19.

Аргументовано, що поняття кліматичної міграції формується на основі того, що зміна клімату не лише становить загрозу, завдаючи миттєвої шкоди людям та інфраструктурі, це також довгострокова небезпека, яка може повільно дестабілізувати суспільства й економіку. За останні 30 років кількість людей, які живуть у прибережних районах, де існує високий ризик підвищення рівня моря, зросла зі 160 млн. до 260 млн., 90% з яких є вихідцями з бідних країн, що розвиваються, і малих острівних держав.

Доведено, що жодне економічне відновлення не може бути повним, якщо громади не будуть розвиватися. Концентрація політики допомоги й відновлення навколо потреб уразливих категорій працівників забезпечить інклюзивну економіку для всіх. Це означатиме залучення усіх громад до визначення потреб, розробки політики, рішень і дій. Найважливішими кроками при цьому є: розгляд та пошук інклюзивних рішень для людей, які найбільше постраждали, зокрема тих, хто залишається на місці, переїжджає всередині країни та мігрує за кордон, повністю визнавши адаптаційну роль, яку відіграє міграція; посилення підтримки постраждалих країн і людей шляхом ефективною мобілізації достатнього фінансування для підтримки кліматичних заходів, зокрема через інвестування в системи раннього попередження та забезпечення готовності, а також усунення наслідків як економічних, так і неекономічних збитків, зокрема для мігрантів; сприяння справедливому переходу до екологічно стійких, зелених економік і суспільств, зокрема через побудову стійких до клімату систем охорони здоров'я, сприяння стійкості та справедливому розвитку, просування соціальної справедливості та створення гідної роботи, застосування навичок і досвіду мігрантів за підтримки бізнесу, працедавців, профспілок і організацій працівників, а також використання їхнього внеску для сталого розвитку; збільшення й урізноманітнення доступності чутливих до клімату шляхів регулярної міграції, створення регулярних шляхів мобільності робочої сили, що гарантує доступ для всіх, зокрема жінок і дітей, як варіант адаптації та спосіб запобігання й вирішення ситуацій уразливості; посилення регіональних і міжнародних дій для співпраці з метою ефективного вирішення проблеми міграції, сталість і соціальну згуртованість.

Таким чином парадигма інклюзивної економіки в умовах глобальних дисбалансів (рис.7) реалізується в умовах глобальних економічних ризиків, створюючи факторний простір інклюзивної економіки та беручи до уваги міжнаціональність інклюзії та інклюзивні трансформації країн з особливими потребами, що дозволяє розблокувати гендерні дисбаланси виокремлюючи

економічну сторону інклюзії, формуючи стійкі ланцюги постачання і пропонуючи глобальну інклюзивну політику.

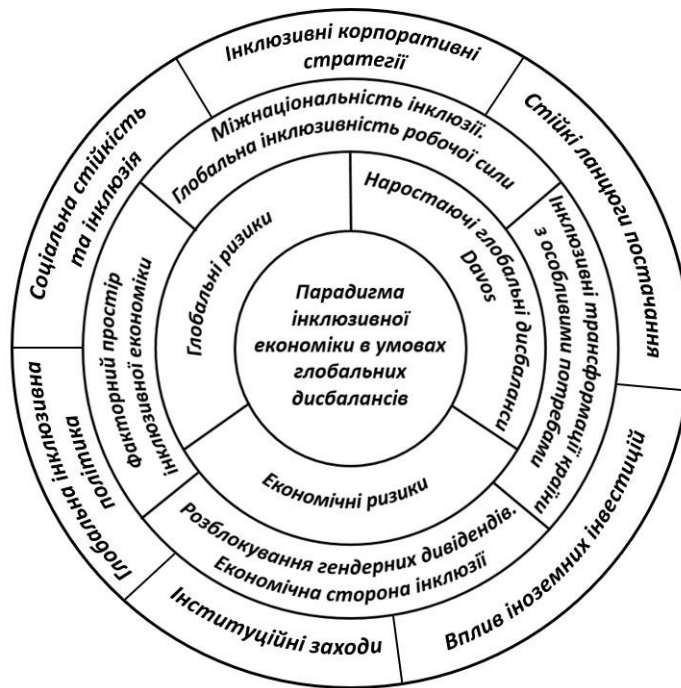


Рис. 7. Парадигма інклюзивної економіки в умовах глобальних дисбалансів

Джерело: побудовано автором

У п'ятому розділі «**Формування моделі інклюзивної економіки в Україні**» визначено передумови становлення інклюзивної економіки в Україні через застосування матриці її основних показників; проаналізовані сучасні інституційні засади розвитку інклюзивної економіки в Україні; розроблено модель інклюзивної економіки України та її дорожню карту в умовах сучасних глобальних дисбалансів для ефективною її імплементації в Україні.

Аргументовано, що безбар'єрність у бізнесі є питанням виживання, адже кількість спеціалістів на ринку праці зростає дуже швидко, і компанії мають реагувати на це (рис.8). Проаналізовано, що 2,7 млн людей з інвалідністю проживають в Україні, водночас переважно інвалідність отримана у дорослому віці та 70% працівників з інвалідністю не потребують адаптації робочого місця, але враховуючи реалії війни в Україні ця тенденція буде змінюватися і потребуватиме кардинальних змін. Для ефективною імплементації в економічній стратегії розвитку України з питань інклюзивної політики враховані аргументи на користь різноманітності, справедливості та інклюзивної економіки, що підкреслюються довгостроковими перевагами інклюзивного формування політики, бізнес-стратегії та стійких програм різноманітності в приватних і

державних секторах. Доведено, що різноманітніші команди лідерів приймають якісніші рішення, які базуються на фактах, і мають тенденцію бути більш інноваційними, розробки продуктів і рішення, які охоплюють ширше коло людей. Крім того, організації з різноманітною робочою силою є адаптованішими до змін і, отже, здатнішими керувати системними трансформаціями. Аналіз показників інклюзивної економіки України (рис.8) показує позитивні інклюзивні трансформації (2020/2010 рр.) зайнятості жінок у сфері послуг, частка місць, які займають жінки у Верховній раді, володіння рахунком у фінансових установах, національний дохід, охоплення основними медичними послугами. Саме цей аналіз на основі статистичних даних України є базою для побудови оптимізованого факторного простору (рис.9).

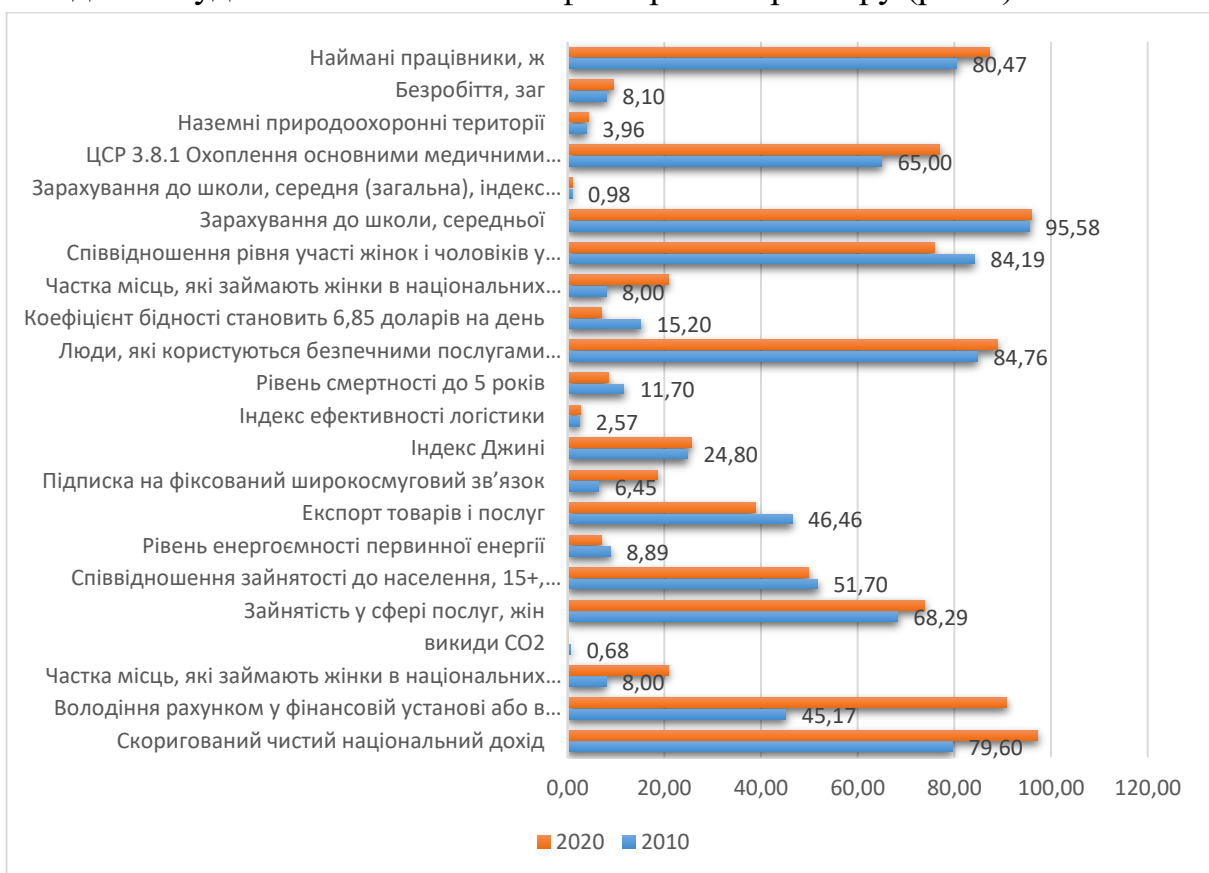


Рис. 8. Аналіз показників інклюзивної економіки України

Джерело: розраховано автором

Середньо- та довгострокові можливості для підтримки зайнятості в умовах інклюзивної економіки на основі проаналізованих даних: збільшення корпоративної участі в ухваленні рішень; співробітництво з агентствами, щоб знайти доступне житло для біженців, які працевлаштовані; вивчення можливостей партнерства з існуючими приватними агентствами зайнятості; партнерство з компаніями для спільного створення шляхів працевлаштування для українців; створення сприятливого середовища для українців шляхом підтримки зайнятості у таких секторах, як догляд за дітьми та літніми людьми; партнерство з муніципальними програмами; підтримка сертифікації підприємств із догляду за дітьми та літніми людьми, субсидії або гранти на суміжні

заощадження; вивчення можливості співпраці з роботодавцями та муніципалітетами щодо змін гендерних норм в окремих секторах, де раніше домінували чоловіки.

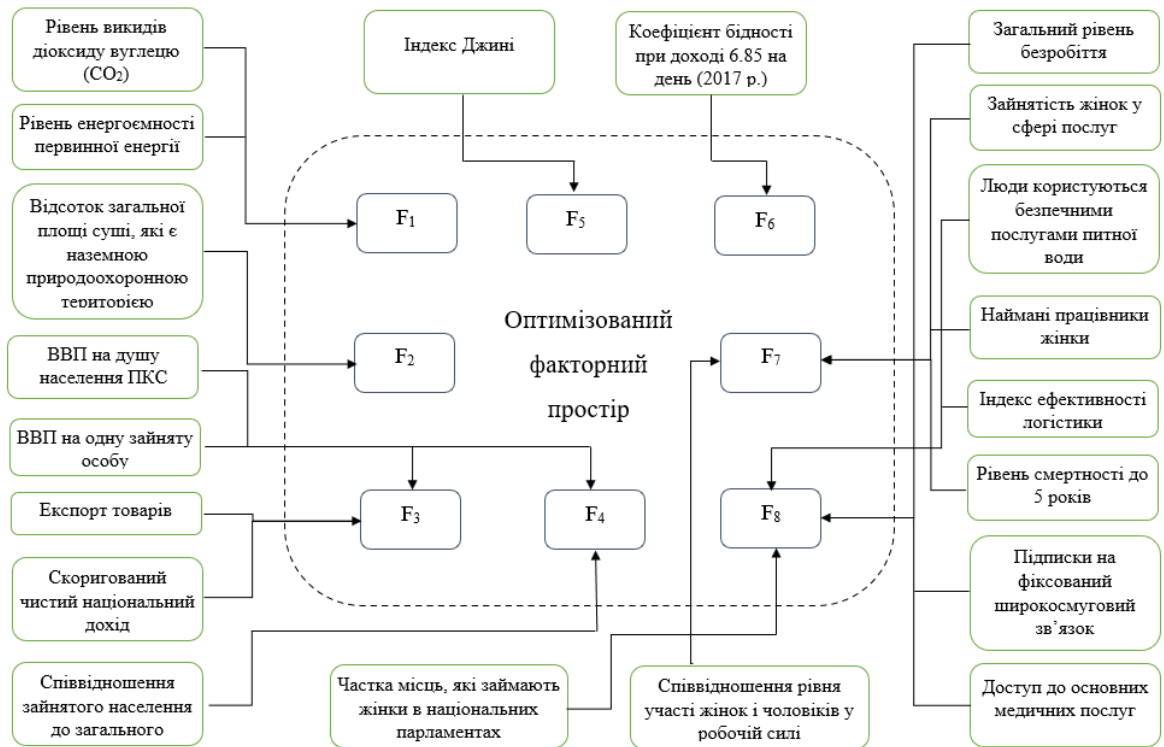


Рис. 9. Оптимізований факторний простір на основі статистичних даних України

Джерело: побудовано автором

Побудований оптимізований факторний простір формування інклюзивної економіки України в умовах глобальних дисбалансів (рис.9), що композиторно складається з наступної категорії показників та факторних ознак (компонентів): екологічні (рівень викидів діоксиду вуглецю (CO₂), рівень енергоємності первинної енергії, відсоток загальної площі суші, які є наземною природоохоронною територією); економічні (ВВП на душу населення ПКС, ВВП на одну зайняту особу, експорт товарів, скоригований чистий національний дохід, співвідношення зайнятого населення до загального); соціальна рівність (індекс Джині, коефіцієнт бідності при доході 6.85 на день %); показники умов проживання (загальний рівень безробіття, зайнятість жінок у сфері послуг, люди користуються безпечними послугами питної води, наймані працівники жінки, індекс ефективності логістики, підписки на фіксований широкосмуговий зв'язок (на 100 осіб), рівень смертності до 5 років (на 1000 живонароджених), доступ до основних медичних послуг, співвідношення рівня участі жінок і чоловіків у робочій силі, частка місць, які займають жінки в національних парламентах %). Таким чином на рис.10 відображено аналіз факторних навантажень для категорії показників інклюзивної економіки України, що базуються на сформованому факторному просторі (рис.9).

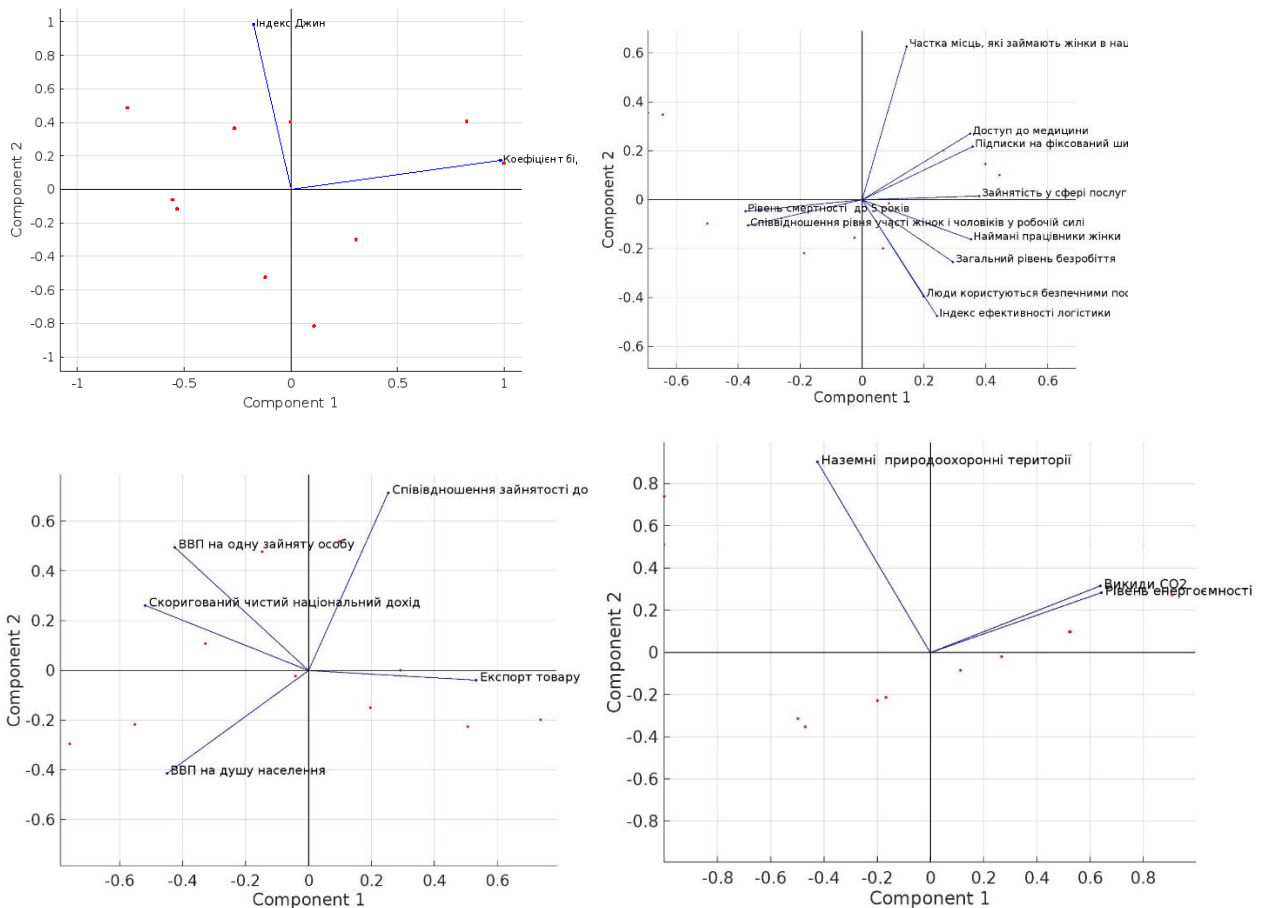


Рис. 10. Аналіз факторних навантажень для категорії показників інклюзивної економіки України

Джерело: побудовано автором

Загальні рекомендації щодо стійкості, відновлення та економічної інклюзії запропоновано в дорожній карті України по імплементації інклюзивної економіки (рис.11): 1) підтримувати Уряд України у виконанні його міжнародних зобов'язань щодо захисту права та задоволення потреб усіх груп, які зазнали наслідків війни; 2) підтримувати домогосподарства та місцеві громади у відновленні ресурсів, які вони вичерпали для пом'якшення наслідків війни; 3) продовжити вжиті заходи для зменшення бар'єрів для доступу до соціального забезпечення, яке очолює уряд системи захисту та забезпечення адекватності та прозорості існуючих програм; 4) усі проєкти та дії повинні бути узгодженими та інклюзивними на національному рівні, враховуючи при цьому конкретні потреби, що виникають у кожному регіоні, налагоджувати зв'язки з місцевими планами відновлення; 5) адаптувати зусилля з відновлення відповідно до мінливих потреб населення, що залишаються та повертаються; 6) створити умови для безпечного та стабільного повернення та реінтеграції; 7) пріоритет побудови інклюзивного суспільства під час війни та відразу після війни; 8) залучення міжнародних організацій, національних організацій, донорів та міжнародних фінансових установ у зусиллях щодо інклюзивного економічного розвитку.

Галузеві рекомендації: 1) розробити політику та заходи, спрямовані на відновлення сільськогосподарського виробництва; 2) інвестиції в освіту та

ініціативи з підготовки навичок для зміцнення та збільшення людського капіталу України в продуктивність праці; 3) надати пріоритет заходам із забезпечення засобів до існування, які відображають поточні економічні та демографічні зміни, що відбувається в Україні; 4) створити сприятливе середовище для жінок і переміщених осіб, щоб вони могли працювати за межами дому, брати участь у домашньому заробітку та брати участь у заходах, які проводять гуманітарні діячі; 5) переконатися, що особи, які пережили гендерне насильство, переслідування та травми, пов'язані з війною, мають доступ до відповідних служб підтримки; 6) розробити політичні та правові рамки для полегшення доступу до доступного та відповідного житла; 7) продовжити медичну реформу, спрямовану на розширення доступу до медичних послуг та ліків.

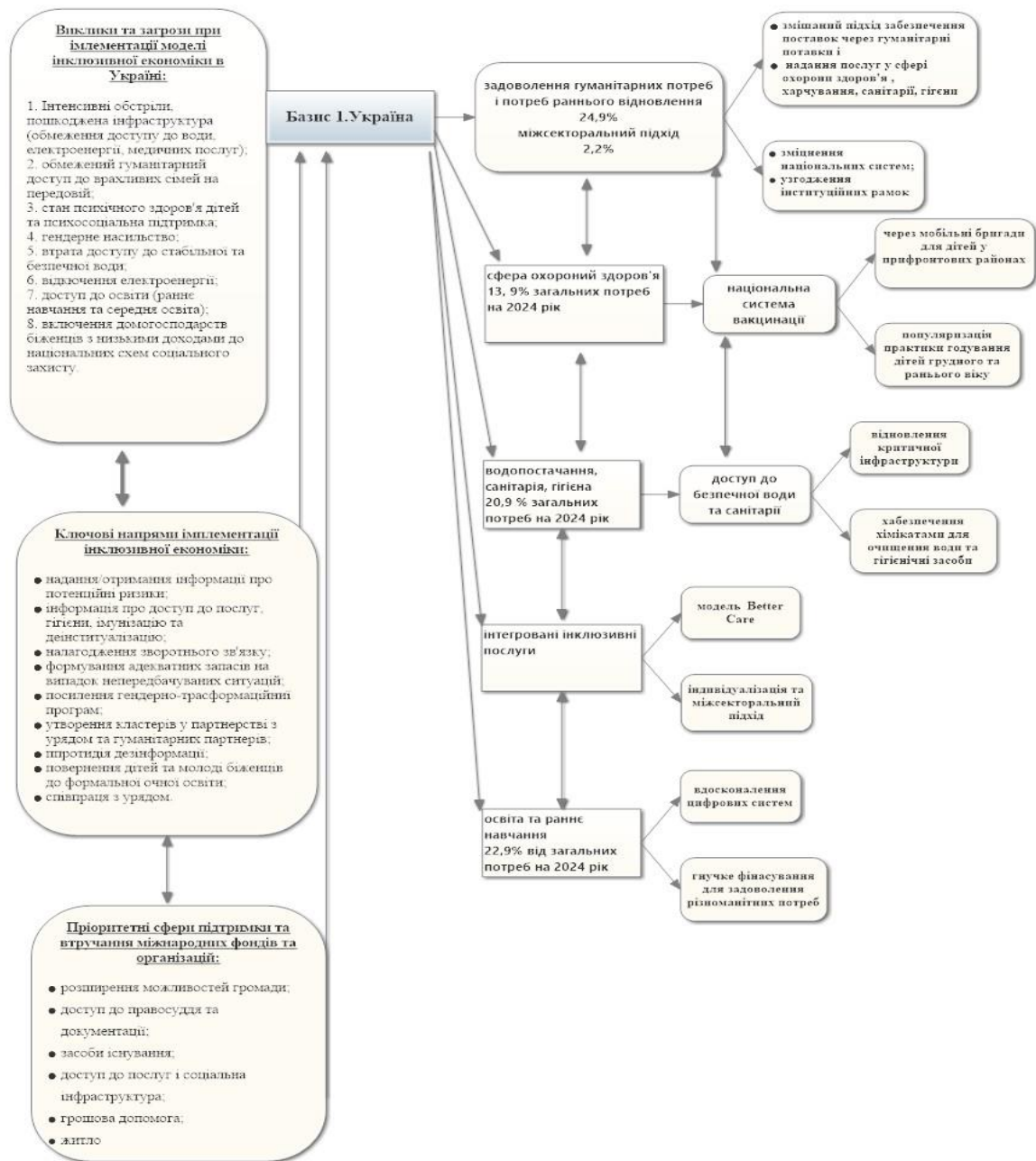


Рис. 11. Дорожня карта реалізації моделі інклюзивної економіки в Україні
Джерело: побудовано автором

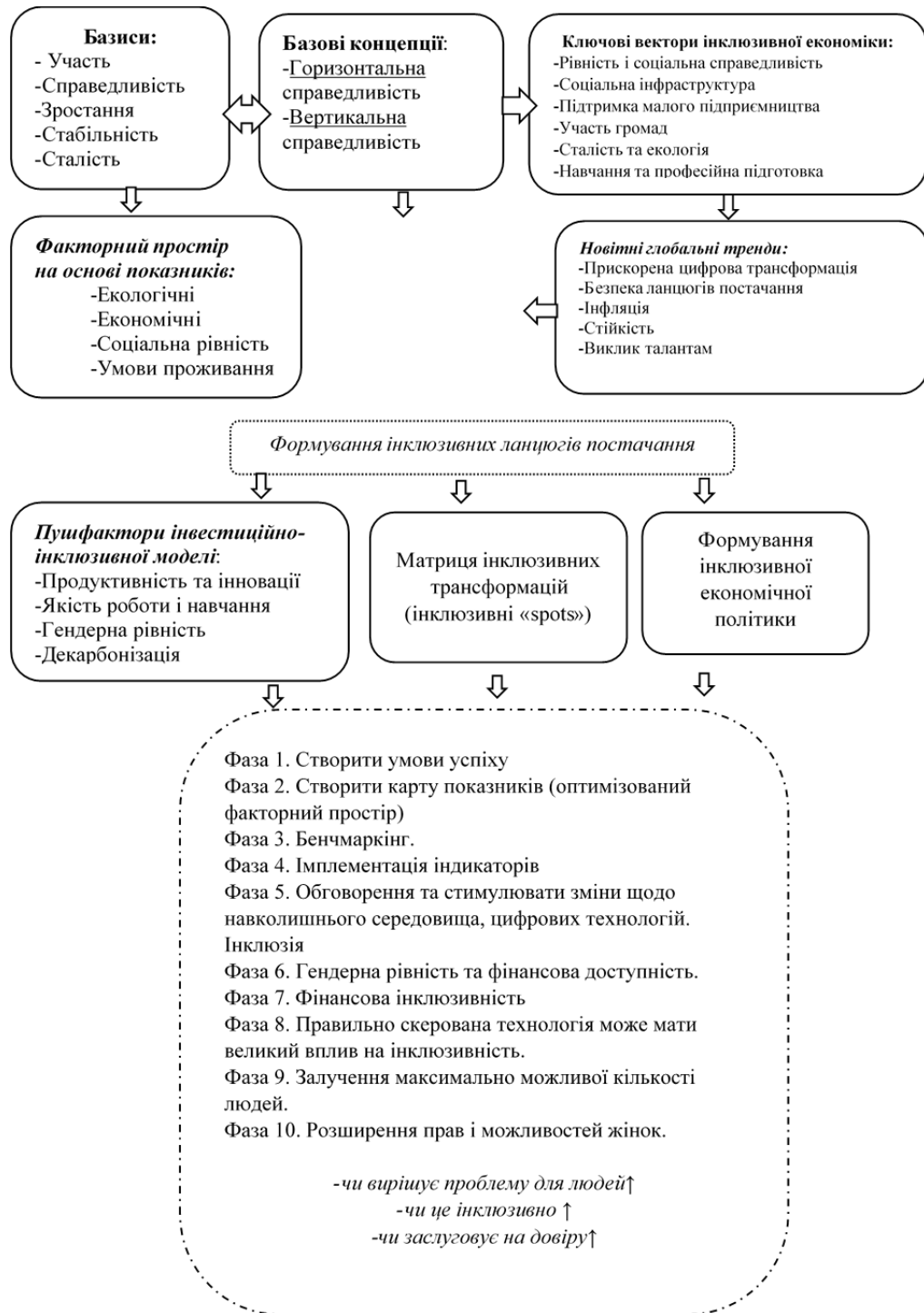


Рис. 12. Модель інклюзивної економіки України в умовах сучасних глобальних дисбалансів

Джерело: складено автором

Розроблено модель інклюзивної економіки України (рис.12) в умовах сучасних глобальних дисбалансів, яка складається з таких етапів її імплементації: Фаза 1. Створення умов успіху; Фаза 2. Створення карти показників (оптимізований факторний простір); Фаза 3. Бенчмаркінг; Фаза 4. Імплементация індикаторів; Фаза 5. Обговорення та стимулювання зміни щодо навколишнього середовища, цифрових технологій. Інклюзія; Фаза 6. Гендерна рівність та фінансова доступність; Фаза 7. Фінансова інклюзивність; Фаза 8. Правильно

скерована технологія, що має великий вплив на інклюзивність; Фаза 9. Залучення максимально можливої кількості людей; Фаза 10. Розширення прав і можливостей жінок. При імплементації цих фаз модель інклюзивної економіки України повинна враховувати три фундаментальні принципи: чи вирішує вона проблему для людей; чи це інклюзивно; чи заслуговує на довіру.

ВИСНОВКИ

У дисертації вирішено важливу науково-прикладну проблему – визначено напрями становлення парадигми інклюзивної економіки як домінантної в умовах глобальних дисбалансів, та розроблені стратегічні пріоритети запровадження в Україні. За результатами дослідження сформовано висновки науково-теоретичного та прикладного характеру.

1. Обґрунтовано концептуальні положення сучасної парадигми інклюзивної економіки, яка реалізується на основі базових концепцій горизонтальної та вертикальної справедливості, передбачає рівний доступ населення до ресурсів та справедливого розподілу доходів, що складно, а подекуди неможливо реалізувати в умовах глобальних дисбалансів, які породжують системні виклики, серед яких виокремлено структурні форми відчуження власності, порушення суспільного договору, збільшення нерівномірності у розподілі багатства та прогалини у можливостях. Зокрема, обґрунтовано, що парадигма інклюзивної економіки повинна стати домінантною в умовах глобальних дисбалансів, оскільки формується через новітні глобальні ризики (зростання геополітичної напруженості, більшість планети охоплена військовими конфліктами та війнами, уповільнення економічного розвитку Китаю, наростаючого фінансового стресу, фрагментарності торгівлі, зміни клімату) та їхніх наслідків (гендерного паритету та усунення економічних гендерних розривів, стимулювання інклюзії людей з інвалідністю, необхідності визнання глобальної інклюзивності робочої сили). Це одночасно формує як виклики, так і можливості для реалізації напрямів інклюзивної економіки (формування економіки інклюзивних закупівель через стійкі ланцюги постачання, інклюзивного впливу прямих іноземних інвестицій на розвиток країн, глобальні кліматичні кризи та кліматичну міграцію, глобальну інклюзивність для біженців, інклюзивні економічні можливості як ключ до відновлення у світі), що реалізуються у факторному просторі інклюзивної економіки.

2. Визначено основні характеристики інклюзивної економіки (участь, справедливість, зростання, стабільність та сталість, що імплемтується у матеріальному, когнітивному та реляційному вимірах та має відображення в інклюзивному бізнесі, гендерній обізнаності і підприємництві загалом). Ідентифіковано новітні глобальні виклики інклюзії, серед яких виокремлено кліматичні кризи як причини кліматичної міграції, осередки потенційних локальних військових загроз з можливістю їх переростання у війну що відповідно матиме довгострокові наслідки для міжнародної безпеки, поглиблення нестабільності, загострення соціальних конфліктів.

3. Запропоновано теоретико-методологічний конструкт інклюзивної економіки через формулювання гіпотез та тестування її факторного простору із виокремленням таких чинників як рівність і соціальна справедливість; соціальна інфраструктура; підтримка малого підприємництва; навчання та професійна підготовка; участь громадян; інфраструктура та доступ до ринків; сталість і екологія. Визначено структуру факторного простору з чотирма категоріями показників (екологічні; економічні; соціальної рівності; умов проживання), яка забезпечує урахування глобальних викликів, в тому числі й таких як пандемія, зміни клімату, військові конфлікти. Аргументовано, що факторний аналіз може служити інструментом для адаптації економічних систем.

4. Виокремлено ключові аспекти, які необхідно враховувати в інклюзивній економічній моделі: рівність і соціальна справедливість; соціальна інфраструктура; підтримка малого підприємництва; навчання та професійна підготовка; участь громадян; інфраструктура та доступ до ринків; сталість і екологія. Сформовано структуру факторного простору та виділено чотири категорії показників, що будуть використовуватися для досліджень: екологічні; економічні; соціальної рівності; умов проживання. У ході дослідження факторного простору інклюзивної економіки було проведено аналіз ключових чинників, що визначають інклюзивний розвиток країн. Виявлені факторні ознаки включають економічне зростання та розвиток, інклюзивність та наступність поколінь. Аналіз цих факторів відкрив важливі залежності та динаміку, які визначають стан інклюзивного розвитку країн. Факторний аналіз в інклюзивній економіці допомагає виявляти джерела економічних нерівностей та розробляти ефективні заходи для їх зменшення. Факторний аналіз дозволяє враховувати екологічні, соціокультурні, технологічні та інші аспекти, що сприяють сталому розвитку, і розробляти стратегії, які узгоджують економічний розвиток з довкіллям і суспільством.

5. Емпірично підтверджено модель інклюзивної економіки України через її факторну оцінку. За результатами розрахунків отримано фактори інтегрального оцінювання динаміки процесів інклюзивної економіки країн, забезпечуючи врахування впливу всіх факторних ознак категорії економічних показників (f_1 – рівень викидів діоксиду вуглецю (CO_2), f_2 – рівень енергоємності первинної енергії, f_3 – відсоток загальної площі суші, які є наземною природоохоронною територією, f_6 – експорт товарів, f_7 – скоригований чистий національний дохід, f_8 – співвідношення зайнятого населення до загального, f_4 – ВВП на душу населення ПКС, f_5 – ВВП на одну зайняту особу).

6. Запропоновано інтегральний показник як один з елементів оцінювання динаміки інклюзивного розвитку. В процесі емпіричної перевірки ідентифіковано країни за значеннями інтегрального показника, систематизовано за групами та виявлено серед них лідерів: Канада, Швейцарія, Німеччина, Австралія та Нідерланди (інтегральний показник вище 0,7), Великобританія, Південна Корея, США, Франція, Італія та Іспанія (0,5- 0,7), Польща, Японія, Туреччина, Бразилія, Мексика та Китай (0,3-0,5), Індонезія, Україна, Саудівська Аравія та Індія (0-0,3). Запропонований інтегральний показник дозволяє

адекватно оцінити стан інклюзивного розвитку країн та використовувати цей аналіз для вироблення реалістичної інклюзивної стратегії.

7. Обґрунтовано необхідність запровадження інклюзивних закупівель в контексті подолання системних нерівностей та формування стійких ланцюгів постачання з акцентом на векторну трансформацію якості, доступності, інновацій та стійкості, мінімізацію впливу збоїв і дефіциту, цифровізацію та згуртовану стратегію. Запропоновані підходи враховують поєднання у короткостроковій та середньостроковій перспективі адаптаційних й трансформаційних стратегій для подолання основних збоїв, що виникають при формуванні глобального ланцюга постачання; інноваційні рішення, зокрема, блокчейн і цифрові технології дають змогу відстежувати викиди кожного компонента продукту, що робить процес прозорим для всіх учасників його створення; відстеження постімплементаційних ефектів функціонування інклюзивних ланцюгів постачання через досягнення стійкого, масштабованого впливу).

8. Запропоновані наукові підходи до оцінювання інклюзивної економіки у просторовому/часовому вимірах за допомогою індикаторів моніторингу та виявлення основних тенденцій: так, визначено проблемні сфери для країн світу щодо досягнення інклюзивності з акцентом на гендерну проблематику, соціальну та фінансову забезпеченість, екологічну стійкість, розкрито регіональні відмінності. Цей підхід дав змогу побудувати глобальну матрицю інклюзивних трансформацій та виявити найбільші та найменші абсолютні ланцюгові інклюзивні трансформації.

9. З'ясовано, що індикатори якості прямих іноземних інвестицій сприяють цій ініціативі, вимірюючи вплив ПІІ на сталий розвиток у приймаючих країнах. Ці показники зосереджені на чотирьох кластерах, які впливають із 17 Цілей сталого розвитку (ЦСР): продуктивність та інновації; якість роботи та навички; гендерна рівність; декарбонізація. Вплив ПІІ на гендерну рівність на робочому місці залежить від галузі. Розрив між зайнятістю жінок і чоловіків обернено пропорційний розриву між зайнятістю жінок і заробітку чоловіків. Інакше кажучи, у виробництві та сфері послуг працює велика кількість жінок, але платять їм відносно мало, порівняно з чоловіками, а у таких галузях, як видобуток корисних копалин, будівництво, транспорт працює дуже мало жінок, хоча їм пропонують більшу оплату, ніж чоловіки. Шляхом розширення діяльності у галузях із нижчою оплатою праці, але з вищою зайнятістю, як-от виробництво, ПІІ можуть посилювати гендерний розрив у заробітній платі, одночасно зменшуючи розриви в зайнятості. Доведено, що у галузях послуг країни з вищим рівнем ПІІ демонструють нижчу зайнятість жінок, порівняно з чоловіками, це свідчить про те, що іноземні інвестиції не є таким неминучим розширенням можливостей працевлаштування для жінок на додаток до збереження різниці в оплаті праці. З іншого боку, у таких галузях, як будівництво, гірничо-промисловість і виробництво електроенергії, країни, які отримують більше ПІІ, мають нижчий гендерний розрив у заробітній платі, що свідчить про те, що ПІІ в цих секторах сприяють вищій заробітній платі жінок і чоловіків. Існує невелика різниця в продуктивності іноземних і внутрішніх

інвесторів, коли йдеться про можливості працевлаштування для жінок на глобальному рівні. Частка зайнятих жінок приблизно однакова (близько 36%) як у країнах ОЕСР, так і в країнах, що не належать до ОЕСР, вона трохи більша в іноземних фірмах.

10. Доведено, що глобальному економічному зростанню потенційно можуть перешкоджати кілька тривалих факторів ризику: геополітична напруженість; стабільно висока інфляція; зростання процентних ставок і, ймовірно, рецесія. Виокремлені новітні глобальні інклюзивні тренди: 1) прискорена цифрова трансформація; 2) інфляція та безпека ланцюжка поставок; 3) стійкість; 4) імерсивний клієнтський досвід; 5) виклик таланту. Кризи, з якими зіткнулися діти і які світ не мав ігнорувати у 2022 році: 1) голод; 2) війна, конфлікти; 3) зміна клімату; 4) жорстоке поводження з дітьми; 5) COVID-19. Визначені новітні глобальні інклюзивні тренди для розробки стратегій подолання глобальних викликів Визначені тенденції сталого розвитку, які сприятимуть подальшій трансформації бізнесу для створення вартості, управління ризиками та реконфігурації галузей і цілих систем, щоб створити інклюзивну та стійку економіку: 1) від чистого нуля до кліматично сприятливих ланцюжків постачання; 2) організаційна готовність до сталої трансформації; 3) сімейний бізнес як запорука забезпечення сталості, що керується даними; 4) війна та нестача енергії прискорюють впровадження енергоефективності та відновлюваних джерел енергії; 5) облік біорізноманіття в кліматичних цілях. Запропоновано покровоку стратегію для підвищення цілісності корпоративних чистих нульових зобов'язань: 1) склад ради та обов'язки, що адаптуються до мети ESG; 2) інновації, інвестиції та трансформація бізнесу підживлюють кліматичні надії; 3) нові правила керують стратегією сталого розвитку; 4) використання співпраці для забезпечення циркулярної економіки; 5) «друг» і «ворог» сталого розвитку- штучний інтелект.

11. Удосконалено наукові підходи до обґрунтування причин виникнення кліматичних мігрантів, можливостей економічної інклюзії біженців та повоєнного відновлення у світі з напрацюванням відповідних пропозицій стратегічного розвитку інклюзивної економіки, зокрема, акцентовано на посиленні підтримки постраждалих країн і людей шляхом ефективною мобілізації достатнього фінансування для підтримки кліматичних заходів через відбудову зруйнованих територій; сприяння справедливому переходу до екологічно стійких, зелених економік і суспільств; збільшення й урізноманітнення доступності чутливих до клімату шляхів регулярної міграції; посилення регіональних і міжнародних дій для співпраці з метою ефективного вирішення проблеми міграції.

12. Доведено, що жодне економічне відновлення не може бути повним, якщо не буде можливості інклюзії біженців. Концентрація політики допомоги й відновлення навколо потреб уразливих категорій працівників забезпечить інклюзивну економіку для всіх. Найважливішими кроками є: розглядати та шукати інклюзивні рішення для людей, які найбільше постраждали, зокрема тих, хто залишається на місці, переїжджає всередині країни та мігрує за кордон, повністю визнавши адаптаційну роль, яку відіграє міграція; посилення

підтримки постраждалих країн і людей шляхом ефективної мобілізації достатнього фінансування для підтримки кліматичних заходів, зокрема через інвестування в системи раннього попередження та забезпечення готовності, а також усунення наслідків як економічних, так і неекономічних збитків, зокрема для мігрантів; сприяння справедливому переходу до екологічно стійких, зелених економік і суспільств, зокрема через побудову стійких до клімату систем охорони здоров'я, сприяння стійкості та справедливому розвитку, просування соціальної справедливості та створення гідної роботи, застосування навичок і досвіду мігрантів за підтримки бізнесу, працедавців, профспілок і організацій працівників, а також використання їхнього внеску для сталого розвитку; збільшення й урізноманітнення доступності чутливих до клімату шляхів регулярної міграції, створення регулярних шляхів мобільності робочої сили, що гарантує доступ для всіх, зокрема жінок і дітей, як варіант адаптації та спосіб запобігання й вирішення ситуацій уразливості; посилення регіональних і міжнародних дій для співпраці з метою ефективного вирішення проблеми міграції, сталість і соціальну згуртованість.

13. Побудований оптимізований факторний простір формування інклюзивної економіки України в умовах глобальних дисбалансів, що композиторно складається з наступної категорії показників та факторних ознак (компонентів): екологічні (рівень викидів діоксиду вуглецю (CO_2), рівень енергоємності первинної енергії, відсоток загальної площі суші, які є наземною природоохоронною територією); економічні (ВВП на душу населення ПКС, ВВП на одну зайняту особу, експорт товарів, скоригований чистий національний дохід, співвідношення зайнятого населення до загального; соціальна рівність (індекс Джині, коефіцієнт бідності при доході 6.85 на день %); показники умов проживання (загальний рівень безробіття, зайнятість жінок у сфері послуг, люди користуються безпечними послугами питної води, наймані працівники жінки, індекс ефективності логістики, підписки на фіксований широкосмуговий зв'язок (на 100 осіб), рівень смертності до 5 років (на 1000 живонароджених), доступ до основних медичних послуг, співвідношення рівня участі жінок і чоловіків у робочій силі, частка місць, які займають жінки в національних парламентах %).

14. Запропоновані теоретико-організаційні підходи до імплементації моделі інклюзивної економіки в Україні, визначені передумови для цього, сформувані матрицю показників інклюзивної економіки, оцінити стан організаційного базису та інституційного забезпечення реалізації цієї моделі, і на цій основі запропонувати поетапні практичні кроки щодо забезпечення стійкості, відновлення та економічної інклюзії України.

15. Розроблена дорожня карта реалізації в Україні моделі інклюзивної економіки, з виокремленими ключовими напрямками, пріоритетними сферами для підтримки від міжнародних фондів та виокремленими викликами, які притаманні Україні. Ключовими сферами для її реалізації є сфера охорони здоров'я, задоволення гуманітарних потреб, водопостачання, гігієна, інтегровані інклюзивні послуги, освіта та раннє навчання. Модель інклюзивної економіки охоплює факторний простір на основі екологічних, економічних, показників соціальної рівності та умов проживання, що враховує глобальні тренди і має

вплив на формування інклюзивних ланцюгів постачання, при цьому проходить окремі фази її розвитку.

Основні результати дослідження використовуються у діяльності підкомітету з питань адаптації законодавства України до положень права Європейського Союзу (aquis ЄС) Комітету Верховної Ради України з питань правової політики, Департаменту економіки Київської обласної військової адміністрації, Київської обласної ради VIII скликання, Хмельницької обласної військової адміністрації, Кам'янець-Подільської районної ради Хмельницької області, «Фінансової Компанії Абсолют ФІНАНС», ТОВ ФК «МАГНАТ», ТОВ «Фінансової компанії «А Фінанс», а також у навчальному процесі Західноукраїнського національного університету.

СПИСОК ОПУБЛІКОВАНИХ ПРАЦЬ ЗА ТЕМОЮ ДИСЕРТАЦІЇ

I. Наукові праці, в яких опубліковані основні наукові результати дисертації:

1. Бродовська О.Г. Глобальна інклюзивна економіка в умовах новітніх трансформаційних викликів: монографія. Тернопіль, ЗУНУ, 2023. 342 с. (20,00 д. а.).
2. Бродовська О.Г., Зварич І.Я. Чому глобальна інклюзивна економіка або як не стати кліматичними біженцями : монографія. Тернопіль: ЗУНУ, 2023. 200 с. (особистий внесок автора: проведений аналіз ролі кліматичних мігрантів у формуванні інклюзивної економіки) (11,60 д. а.).
3. Brodovska O.H., Krysovatyu A. I., Zvarych I.Y., Zvarych R. E. Global Social Sustainability and Inclusion: The “Voice” of Social and Environmental Imbalances. *Journal of Risk and Financial Management*. 2022. Vol. 15. P. 599 – 612. URL: <https://doi.org/10.3390/jrfm15120599> (особистий внесок автора: проаналізований взаємозв'язок між економічним зростанням і соціальною складовою) (0,41 д. а.). (Scopus, Q2).
4. Brodovska O.H., Zvarych I.Y., Krysovata L. A., Gerchakivsky S., Gerchakivska O. Energy system decarbonization & circular economy: ‘bypass’ emission hotspots. *International Journal of Energy for a Clean Environment*. 2024. № 25(2). P. 45 – 61. URL: <https://www.dl.begellhouse.com/journals/6d18a859536a7b02,4d4555c14c053b0a,4b3f9ad4646968b3.html> (особистий внесок автора: проаналізовані ефекти впливу соціально-інклюзивних індикаторів на формування «хотспотс» викидів) (0,45 д. а.). (Scopus, Q2).
5. Brodovska O.H., Osaulenko O., Zvarych I.Y., Krysovatyu A. I., Reznikova N., Krysovatyu I. A. Complementary approach to the analysis of countries' participation in global production networks. *Statistical Journal of the IAOS*. 2023. № 39 (3). P. 649 – 658. DOI: 10.3233/SJI-220094 (особистий внесок автора: проаналізовано змінні тренди формування сучасних ланцюгів постачання з акцентом на інклюзію) (0,37 д. а.). (Scopus, Q3).
6. Brodovska O., Krysovatyu A., Zvarych I., Shevchenko I., Krasnorutsky O. Development of Inclusive Economy as the Basis of Economic Growth of the Global

Economy. *TEM Journal*. 2023. Volume 12. Issue 2. P. 936 – 947. DOI: 10.18421/TEM122-40 (особистий внесок автора: обґрунтовано базові принципи та фактори формування інклюзивної економіки в умовах сучасних глобальних дисбалансів) (0,36 д. а.). (Scopus, Q3)

7. Brodovska O.H., Zvarych I.Y., Shevchenko, I., Lyubokhynets, L., Bril, M. Anti-fragility in the global economy as an indicator of economic development. *Financial and Credit Activity: Problems of Theory and Practice*. 2023. № 6(53). С. 274 – 286. URL: <https://doi.org/10.55643/fcaptp.6.53.2023.4203> (особистий внесок автора: проаналізовані індикатори економічного розвитку в антикрихкості глобальної економіки) (0,25 д. а.). (Scopus, WoS).

8. Brodovska O.H., Zvarych I.Y., Demin Zhong. Analysis on the business model of waste market-oriented operation and management in China's JX region based on the perspective of circular economy. *Economics of Development*. 2022. № 4. P. 37 – 47 (особистий внесок автора: досліджено та проаналізовано характеристики, поточну ситуацію та стратегічне середовище функціонування ринку відходів за допомогою методу системного аналізу) (0,43 д. а.).

9. Brodovska O.H., Zvarych I.Y., Demin Zhong, Xin Ye. Global economic decoupling: case of China. *Журнал Європейської економіки*. 2022. Том 21. № 3. С. 323 – 342 (особистий внесок автора: досліджено взаємозв'язок між глобальною соціальною стійкістю та інтеграцією) (0,36 д. а.).

10. Brodovska O.H., Ye Jianfu, Zvarych I.Y. China's choice of sectors for investment in the “belt and road” in the post-epidemic era. *Вісник Маріупольського державного університету. Сер.: Економіка*. 2023. Вип. 25. С.15 – 23. DOI 10.34079/2226-2822-2023-13-25-15-23 (особистий внесок автора: позиціонована роль інвестування для інклюзивних бізнес-моделей) (0,25 д. а.).

11. Бродовська О.Г., Панасюк В.М. Фінансова політика небанківської фінансової установи: сутність та порядок формування. *Інфраструктура ринку*. 2019. № 32. С. 175 – 183. Режим доступу: http://www.market-infr.od.ua/journals/2019/32_2019_ukr/28.pdf. (особистий внесок автора: відображений порядок формування фінансова політика небанківської фінансової установи) (0,32 д. а.).

12. Бродовська О.Г., Зварич І.Я. Глобальні кліматичні кризи та кліматична міграція. *Причорноморські економічні студії*. 2023. Вип. 79. С. 157 – 165. DOI: <https://doi.org/10.32782/bses.79-24> (особистий внесок автора: проаналізовані кліматичні кризи та їх тенденції) (0,55 д. а.).

13. Бродовська О.Г., Зварич І.Я., Кравчук Д. Інклюзивна сторона впливу прямих іноземних інвестицій на сталий розвиток економіки. *Інклюзія і суспільство*. 2023. № 1. С. 13 – 23. DOI: <https://doi.org/10.32782/2787-5137-2023-1-2> (особистий внесок автора: проаналізовано вплив ПІІ на зайнятість населення по галузях економіки) (0,27 д. а.).

14. Brodovska O.H., Zvarych I.Y. Global trends of modern inclusive economy. *AGORA International Journal of Economical Sciences*. 2023. № 1. С. 145 – 153. URL: http://univagora.ro/jour/index.php/aijesISSN_2067-3310 (особистий внесок автора: охарактеризовані новітні тренди формування інклюзивної економіки) (0,17 д. а.).

15. Бродовська О.Г., Матусяк С., Зварич І.Я. Електромобілізація в Західній Європі: причини та наслідки в залежності від політики стимулювання різних країн. *Економічний простір*. 2023. № 186. С. 62 – 69. (особистий внесок автора: обґрунтовано вплив електромобілізації на формування інклюзивної політики) (0,35 д. а.).

16. Бродовська О.Г., Шишковський А. Ключові аспекти та пріоритети повоєнного розвитку для України. *Інноваційна економіка*. 2023. № 2. С. 116 – 124. (особистий внесок автора: обґрунтовано роль інклюзії у повоєнному розвитку України) (0,57 д. а.).

17. Brodovska O.H., Chi Juxiang. The Effect of Village Headman's Level of Education on Farmers' Income: Empirical Study Based on CFPS. *Журнал європейської економіки*. 2023. Том 22. № 3 (86). С. 415 – 429. (особистий внесок автора: проаналізовані економічні індикатори для інтегрального показника) (0,35 д. а.).

18. Бродовська О.Г., Зварич І.Я. Детермінанти формування інклюзивної економіки країн Близького Сходу та її соціально-економічні наслідки. *Економічний аналіз*. 2023. Том 33. № 2. С. 291 – 300. DOI: <https://doi.org/10.35774/econa2023.02.291> (особистий внесок автора: встановлені детермінанти формування інклюзивної економіки) (0,60 д. а.).

19. Бродовська О.Г., Драпак Т.І. Довіра як базовий принцип інклюзивної економіки: аналіз концептуальних та методичних підходів. *Цифрова економіка та економічна безпека*. 2024. № 1(10). С. 108–111. DOI: <http://dees.iei.od.ua/index.php/journal/article/view/300/286> (особистий внесок автора: обґрунтовані базові постулати формування інклюзивної економіки) (0,25 д. а.).

20. Бродовська О.Г., Драпак Т.І., Дегтярьов Д.С. Концепція, тренди і ризики цифровізації при формуванні цифрового суспільства. *Держава та регіони. Серія: Економіка та підприємництво*. 2024. №1 (131). С. 6 – 9. (особистий внесок автора: обґрунтовані роль цифровізації як атрактора інклюзії в цифровому суспільстві) (0,13 д. а.).

II. Наукові праці, які додатково відображають наукові результати дисертації:

21. Brodovska O. H., Berkoa A., Andrunyca V., Chyrunb L., Sorokovsky M., Oborskaa O., Oryshchyna O., Luchkevych M. The Content Analysis Method for the Information Resources Formation in Electronic Content Commerce Systems. COLINS-2021: 5th International Conference on Computational Linguistics and Intelligent Systems (April 22-23, 2021, Kharkiv, Ukraine). (*індексується в наукометричній базі Scopus*). (особистий внесок автора: проаналізовані методи формування е-контенту в комерційних системах) (0,20 д. а.).

22. Бродовська О. Г., Зварич І. Я., Кравчук Д. Стале фінансування та сталі інвестиції «який світ залишать мої інвестиції моїм спадкоємцям». *Сучасні перетворення міжнародного бізнесу*: Матер. VI Всеукр. наук.-практ. конф. (м.

Харків, 25 квітня 2023 р.) Харків: ХНУ імені В.Н. Каразіна, 2023. С. 144 – 146 (особистий внесок автора: обґрунтовано базові елементи сталого фінансування та сталих інвестицій) (0,11 д. а.).

23. Бродовська О. Г., Зварич І. Я. Інклюзивність глобальної торгівлі як «must be» в умовах криз. *Інноваційні процеси економічного і соціально-культурного розвитку: вітчизняний та зарубіжний досвід*: Тези доповідей XVI міжн. наук.-практ. конф. (м. Тернопіль, 28-29 березня 2023 р.) Тернопіль: ЗУНУ, 2023. С. 41 – 42. (особистий внесок автора: проаналізована роль інклюзивності у міжнародній торгівлі) (0,11 д. а.).

24. Brodovska O. H., Keguan Xue. Constructing a reasonable trade system of recyclable resources. *Інноваційні процеси економічного і соціально-культурного розвитку: вітчизняний та зарубіжний досвід*: Тези доповідей XVI міжн. наук.-практ. конф. (м. Тернопіль, 28-29 березня 2023 р.) Тернопіль: ЗУНУ, 2023. С. 62 – 63. (особистий внесок автора: проаналізовані інноваційні процеси економічного і соціально-культурного розвитку) (0,12 д. а.).

25. Бродовська О. Г., Зварич І. Я. Економічна інституціоналізація глобальної інклюзивності добробуту людей. *Міжнародна економіка в умовах кліматичних змін: пандемічний та пост пандемічний період*: Збірник тез доповідей II міжн. наук.-практ. конф. (м. Тернопіль, 27 квітня 2023 р.) Тернопіль, 2023. С. 20 – 22. (особистий внесок автора: проаналізовані інституціональні основи імплементації глобальної інклюзивності) (0,12 д. а.).

26. Бродовська О. Г., Зварич І. Я. Інклюзивна безбар'єрність і не тільки. *Економічний і соціальний розвиток України в XXI столітті: національна візія та виклики глобалізації*: збірник тез доповідей XX міжн. наук.-практ. конф. (м. Тернопіль, 19 травня 2023 р.) Тернопіль, 2023. С. 23 – 26. (особистий внесок автора: відображені принципи інклюзивної безбар'єрності) (0,08 д. а.).

27. Бродовська О.Г., Драпак Т.І. Стратегія сталого фінансування для підприємств на шляху до справедливої та інклюзивної зеленої економіки. *Бізнес-аналітика: моделі, інструменти та технології* : V Міжнар. наук.-практ. конф. (м. Київ, 5-6 березня 2024 р.) К.: НАУ, 2024. С. 180 – 184 (особистий внесок автора: відображені принципи сталого фінансування на шляху до інклюзивної економіки) (0,10 д. а.)

28. Бродовська О.Г., Драпак Т.І. Інклюзивне економічне зростання: взаємозв'язок між енергетикою та ефективністю управління в контексті європейської перспективи. *European perspective: міждисциплінарний дискурс у контексті сучасних викликів і можливостей*: збірн. тез доп. VI Міжнар. наук.-практ. конф. (м. Луцьк, 29 лютого 2024 р.). / Заг. ред. та упорядк.: Цимбалюк І. О. – Луцьк : Вежа-Друк, 2024. С. 89 – 92 (особистий внесок автора: проаналізоване інклюзивне економічне зростання) (0,10 д. а.).

29. Бродовська О.Г., Драпак Т.І. Політика, практики та виклики цифрової фінансової інклюзії для сталого розвитку: приклад економіки, що розвивається. *Цифрова економіка і сталий розвиток: новітні тенденції у фінансах, обліку, менеджменті та соціально-поведінкових науках*: збірн. матер. IV Міжнар. наук.-практ. конф. (м. Берегове, 26-27 березня 2024 р.). Берегове: ЗУІ

ім. Ф. Ракоці II, 2024. С. 273 – 275 (особистий внесок автора: проаналізовані виклики цифрової фінансової інклюзії для сталого розвитку) (0,10 д. а.).

30. Бродовська О.Г., Драпак Т.І., Корнієнко Д.Б. Трансформація економічного розвитку з екологічним баченням: зусилля щодо сталого та всеосяжного зростання. *Перспективи розвитку науки, освіти, технологій і суспільства в Україні та світі*: збірн. тез доп. міжнар. наук.-практ. конф. (м. Полтава, 7 березня 2024 р.): у 2 ч. Полтава: ЦФЕНД, 2024. Ч. 2. С. 18 – 19. (особистий внесок автора: проаналізовані екологічні фактори формування моделі інклюзивної економіки) (0,10 д. а.).

31. Бродовська О.Г., Драпак Т.І., Корнієнко Д.Б., Баб'яр В.П. Побудова кращого майбутнього за допомогою стійких інвестицій: висновки нещодавніх досліджень. *Нотатки сучасної науки*. 2024. № 14. С. 12 – 13. (особистий внесок автора: проаналізовані принципи застосування стійких інвестицій) (0,05 д. а.)