

МІНІСТЕРСТВО ОСВІТИ І НАУКИ УКРАЇНИ
ЗАХІДНОУКРАЇНСЬКИЙ НАЦІОНАЛЬНИЙ УНІВЕРСИТЕТ
МІНІСТЕРСТВО ОСВІТИ І НАУКИ УКРАЇНИ
ЗАХІДНОУКРАЇНСЬКИЙ НАЦІОНАЛЬНИЙ УНІВЕРСИТЕТ

ТРИПАК МАР'ЯН МИКОЛАЙОВИЧ

УДК 330.34:37.018.46

**ЕКОНОМІЧНА ПАРАДИГМА ІНСТИТУЦІОНАЛІЗАЦІЇ
ІНКЛЮЗИВНОЇ ОСВІТИ**

Спеціальність 08.00.03 – економіка та управління національним господарством

Галузь знань – економічні науки

РЕФЕРАТ

дисертації на здобуття наукового ступеня доктора економічних наук

Тернопіль –2024

ЗАГАЛЬНА ХАРАКТЕРИСТИКА РОБОТИ

Обґрунтування вибору теми дослідження. Актуальність дисертаційного дослідження обумовлюється змінами та реформуванням системи сучасної освіти та науки у напрямку до розвитку освітнього простору, наукових досліджень, зміни парадигм у методології навчання і викладання, взаємовідносин учасників освітнього процесу, взаємодії зі здобувачами з особливими освітніми потребами, сучасного соціально-економічного розвитку та управління процесами інституціоналізації інклюзивної освіти. У сфері управління та адміністрування, економіки і фінансів, професійного навчання, інклюзивна освіта займає чільне місце у парадигмі соціально-економічного, соціально-психологічного, комунікативно-інформаційного та культурного розвитку соціуму. У сучасному світі, де національна економіка і освіта перебувають у стані постійного розвитку, неухильно зростає важливість інституціоналізації інклюзивної освіти.

Дослідження у сфері інклюзивної освіти часто зосереджуються на педагогічних аспектах, тоді як інклюзія у контексті соціально-економічного розвитку залишається менш дослідженою. Значущим є питання становлення особистості та трансформація у людський капітал для національної економіки в умовах модернізації глобальних економічних відносин. Нині країни розробляють унікальні стратегії інклюзивної освіти, що враховують їх соціальні, правові, політичні та економічні особливості. Перехід від сегрегаційної до інклюзивної моделі відбувається під впливом криз, підтверджуючи важливість освіти у цьому процесі, роль якої часто залишається недооціненою. Саме тому питання ефективної інтеграції інклюзивної освіти в соціально-економічні системи та використання її у формуванні людського капіталу потребують подальшого дослідження та розробки. А повноцінне розв'язання завдань інституціоналізації інклюзивної освіти в соціоекономічному середовищі потребує поглибленого дослідження економічної парадигми розвитку освітнього простору в Україні.

Наукові здобутки зарубіжних учених є вагомим внеском у теорію, методологію й організацію функціонування соціалізації суб'єктів інклюзивної освіти та економічної парадигми розвитку освітянського простору (Г. Беккер, М. Гердеген, С. Кузнець, П. Самуельсон, Р. Масгрейв, Д. Чеккі, Т. Шульц). Серед вітчизняних учених відзначаємо науковий доробок В. Андрущенко, В. Андрієнка, Н. Антонюк, С. Альохіної, М. Алексеєвої, Є. Агафонові, Т. Боголіб, Є. Бойка, О. Василика, В. Волес, Т. Гребнева, А. Гошка, Л. Гриневич, Г. Дмитренка, В. Журавського, Т. Затонацької, І. Іващук, А. Крисоватого, І. Каленюка, П. Коваля, О. Краєвської, В. Князева, С. Корольок, Т. Лев, Ю. Лисенко, С. Миронової, В. Моляко, О. Мороза, Н. Мусис, О. Навроцького, В. Новікова, К. Павлюк, В. Федосова, В. Шпотенка, Т. Шинкаренко, С. Юрія, М. Яструбського. Теоретико-методологічним підґрунтям професійної підготовки педагогів щодо психолого-педагогічної взаємодії і системної професійно-педагогічної підготовки до діяльності освітніх державних інституцій в умовах інституціоналізації інклюзивного освітнього середовища стали наукові праці О. Глоби, А. Колупаєвої, І. Малишевської, О. Мартинчук, С. Миронової, Л. Савчук, Ю. Сафонова, М. Супруна, О. Таранченко, В. Тарасун, О. Тоцької, Г. Троцько, С. Федоренко, Л. Хомич, А. Шевцова, М. Шеремет, Н. Шматко.

Методологічною та теоретичною основою дослідження стали

фундаментальні праці з проблем економічної парадигми розвитку інституціоналізації освітніх державних інституцій, економіки та управління національним господарством: Р. Августин, А. Васіна, А. Гречан, Т. Гребнева, О. Десятнюк, Т. Желюк, В. Журавський, Т. Затонацька, А. Крисоватий, В. Кифяк, І. Каленюк, П. Коваль, Н. Кравчук, В. Лагодієнко, Т. Лев, Ю. Лисенко, А. Мельник, Г. Монастирський, С. Надвиничний, Б. Погріщук, В. Панасюк, П. Пуцентейло, К. Павлюк, Ю. Сафонов, Б. Семак, О. Тоцька, М. Шкільняк; з проблем розвитку економічної глобалізації та вивчення цього феномена стали праці провідних дослідників усього світу: Б. Баді, Д. Беннета, Б. Бійана, Р. Гаусмана, Ф. Джеймсона, Р. Дорнбуша, М. Кевіна, Т. Лейна, Р. Маккінона, К. Робертсона, Д. Стігліца, М. Шемаї та ін. Попри значну увагу та вагомі здобутки теоретиків та практиків щодо економічної парадигми інклюзивної освіти в глобальному середовищі за допомогою інституціоналізації в освітньому середовищі, нерозв'язаним є питання визначення впливу процесів інституціоналізації інклюзивної вищої освіти на розвиток національної економіки в сучасних умовах, що й обумовлює актуальність дисертаційного дослідження «Економічна парадигма інституціоналізації інклюзивної освіти».

Зв'язок роботи з науковими програмами, планами, темами, грантами. Дослідження є складовою частиною комплексних програм науково-дослідницької роботи Західноукраїнського національного університету, а саме: «Національна концепція екобезпеки суспільства та інклюзія циркулярної економіки в умовах пандемії» (державний реєстраційний номер 0121U109485), автором запропоновано напрямки удосконалення інституціоналізації інклюзивної освіти в сучасних умовах; «Формування та реалізація фінансової політики сталого розвитку України» (державний реєстраційний номер 0116U002629), автором розроблено механізм оптимізації фінансових ресурсів інклюзивних освітніх інституцій; «Психодидактичні технології освітніх взаємодій та їх розвивальний потенціал» (державний реєстраційний номер 0119U101004), у підготовці розділу «Інструментально-психологічне забезпечення циклічної вчинкової організації модульно-розвивальної взаємодії викладача і студентів», автором запропоновано сутність та місце студентоцентризму в інклюзивній освітній інституції.

Мета і завдання дослідження. Метою дисертаційної роботи обґрунтування теоретико-методологічних положень та розроблення науково-практичних рекомендацій щодо управління інклюзивною вищою освітою в системі національної економіки. Досягнення мети дослідження передбачає розв'язання таких **завдань**:

- сформувані теоретико-економічні засади розвитку інклюзивної освіти та об'єктивну необхідність її інституціоналізації;
- визначити сталий розвиток і проблеми інституціоналізації інклюзивної освіти національної економіки;
- визначити методологічне забезпечення інституціоналізації інклюзивної освіти;
- опрацювати генезис і виокремити організаційно-методичні підходи відповідних концепцій оцінювання інклюзивного освітнього та соціоекономічного простору;

- провести моніторинг стану розвитку інклюзивної освіти національної економіки та макроекономічних чинників, які впливають на формування інклюзивного освітнього простору;
- проаналізувати механізми інституціоналізації інклюзивної освіти національної економіки;
- визначити соціально-економічні механізми соціалізації суб'єктів інклюзивних інституцій в сучасних умовах;
- обґрунтувати відповідні засади фінансового забезпечення державних спеціалізованих закладів вищої освіти;
- проаналізувати структуру фінансового забезпечення інституціоналізації спеціалізованої інклюзивної вищої освіти;
- оцінити результативність фінансування спеціалізованої інклюзивної вищої освіти в умовах синтезу освітнього процесу та реабілітації;
- встановити соціальний інструментарій та визначити економічні важелі інститутів інклюзивної вищої освіти у реалізації державної політики;
- визначити регіональний аспект управління та інституціоналізації інклюзивної вищої освіти;
- встановити соціально-економічні передумови інституціоналізації інклюзії людського капіталу;
- охарактеризувати фундаментальні засади інституціоналізації інклюзивної соціалізації людського капіталу;
- визначити глобальні орієнтири інституціоналізації інклюзивної вищої освіти та напрями адаптації до них національної економіки;
- сформулювати модель оцінювання ефективності капіталовкладення для інституціоналізації інклюзивної вищої освіти у національній економіці.

Об'єктом дослідження є процес управління інклюзивною вищою освітою в системі національної економіки. **Предметом дослідження** є теоретико-методологічні й прикладні засади інституціоналізації інклюзивної вищої освіти.

Методи дослідження. У дисертаційній роботі застосовано комплексні форми та інструменти наукового аналізу, зокрема гіпотезу, концепцію та теорію, щоб забезпечити глибоке та всебічне розуміння цього процесу інституціоналізації інклюзивної освіти. Історичний метод обґрунтування теорії еволюційної економічної генетики та еволюції ролі освіти у соціально-економічному розвитку дозволив відобразити значне трансформування функцій освіти від ранніх етапів людської цивілізації до сучасності. Використовуючи методи діалектичної логіки, сформовано основні підходи до розуміння інклюзивної освіти як фундаментальної категорії нооекономіки. Використання діалектичного методу в дослідженні економічної парадигми інклюзивної освіти сприяло глибокому аналізу та систематизації категорійно-понятійного апарату, важливого для всебічного висвітлення наукової проблематики. Застосування системного підходу в дослідженні інклюзивної освіти дозволило розглянути її не як ізольований феномен, а як важливу складову в ширшому контексті соціально-економічного розвитку суспільства. Використання структурного аналізу сприяло виявленню комплексної взаємодії між процесом інституціоналізації соціальної інклюзивності особистості та

ключовими елементами економічної системи, включно з економічними відносинами, фінансовими потоками, а також загальними процесами соціально-економічного розвитку на рівні держави, суб'єктів господарювання, домогосподарств, і індивідуальних особистостей. Соціологічні методи дослідження, зокрема, опитування (анкетування, інтерв'ю), спостереження, експерименти та експертні оцінки дозволили зібрати важливі дані про соціальні аспекти інклюзивної освіти та її вплив на індивідуальний розвиток здобувачів освіти у контексті спеціалізованих закладів освіти. Використання майданчикових досліджень у Навчально-реабілітаційному закладі вищої освіти «Кам'янець-Подільський державний інститут» дозволило комплексно оцінити ефективність інституціоналізації інклюзивної освіти, зокрема через моніторинг соціально-економічних та організаційних аспектів діяльності закладу. Методи емпіричного та компаративного аналізу в науковому дослідженні відіграли ключову роль у здійсненні глибокого та всебічного аналізу стану і перспектив розвитку інклюзивної освіти в контексті національної економіки України. З метою обґрунтування та оптимізації процесів інтернаціоналізації та інституціоналізації в освітніх інституціях в науковій роботі було використано методи економіко-математичного моделювання. Такі методи дозволили кількісно оцінити вплив різних чинників на ефективність освітнього процесу та інвестиційну привабливість освітніх установ, забезпечуючи тим самим науково обґрунтовану основу для прийняття управлінських рішень. Поряд з описаними методами та підходами до дослідження економічної парадигми інституціоналізації інклюзивної освіти використано такі принципи наукового пізнання як: принцип системності та послідовності; принцип наукової обґрунтованості; принцип етичності; принцип об'єктивності; принцип репрезентативності; принцип фундаментальної ролі практики.

Інформаційною базою дослідження є закони України, інші нормативно-правові акти України і зарубіжних держав, статистична інформація Міністерства освіти і науки України, Рахункової палати України, Державної служби статистики України, Державної аудиторської служби України, Міжнародного валютного фонду, Організації економічного співробітництва і розвитку, інших міжнародних організацій, звіти науково-дослідних центрів та установ, рекомендації експертів, підручники, навчальні посібники, монографії, статті й інші праці вітчизняних і зарубіжних вчених з проблематики дослідження.

Наукова новизна одержаних результатів полягає у тому, що *вперше:*

- розроблено організаційно-економічний механізм інтеграції освіти, науки, реабілітації й індивідуального виробництва, з метою створення інклюзивного освітнього хабу, як найприйнятнішої форми інституціоналізації для інклюзивної освіти, обумовленої сьгоднішніми тенденціями розвитку суспільства, соціалізації людей з інвалідністю в Україні, що забезпечить надання суб'єктам соціуму з особливими потребами можливості отримати освітні послуги за індивідуальною освітньою траєкторією, розвивати свої навички та здібності, працювати у команді і розв'язувати певні виробничі завдання, а система управління хабу дозволить ефективно організувати та управляти процесами, які здійснюються в рамках освітньої, реабілітаційної, наукової та соціально-виробничої платформи;

- запропоновано економіко-математичну модель стимулювання учасників академічної спільноти, зокрема науково-педагогічних працівників задіяних у системі інклюзивної освіти, яка базується на інтернаціоналізації та інституціоналізації в освітньому середовищі, і може використовуватись для прийняття управлінських рішень щодо мотивації забезпечення інклюзивного розвитку;

- формалізовано прагматичний соціально-економічний механізм фінансування оздоровчої реабілітації, в основі якого покладено розроблену економіко-математичну модель оптимізації видатків, що враховує частоту «бажаних та небажаних» чинників формування інклюзивного середовища національної економіки і дозволить: оптимізувати видатки на охорону здоров'я, реабілітацію; підвищити результативність державного фінансування інклюзивної освіти; створити підґрунтя для соціальної інтеграції та самореалізації людей з особливими потребами, що є особливо важливим в умовах воєнного стану та повоєнного відновлення.

Удосконалено:

- понятійно-категорійний апарат, через індивідуальний авторський підхід до дефініцій «інклюзивна інституціоналізація», «інклюзивна інституція» та «економічна інституціоналізація вищої освіти», що дозволяє усебічно розкрити наукову проблему інституціоналізації інклюзивної вищої освіти в національній економіці. Зокрема, інклюзивну інституціоналізацію запропоновано розуміти як процес визначення і закріплення соціальних норм, правил, статусів і ролей, приведення їх у систему, здатну діяти у напрямі задоволення деякої соціально-суспільної потреби. В свою чергу, інклюзивна інституція – це установа, яка забезпечує інклюзивну модель освіти як систему освітніх послуг, зокрема: адаптує навчальні програми та плани, фізичне середовище, методи та форми навчання, використовує існуючі в громаді ресурси, залучає батьків, співпрацює з фахівцями для надання спеціальних послуг відповідно до різних освітніх потреб суб'єктів соціуму, створює позитивний клімат у освітньому середовищі. Синтез даних понять в системі формування соціально-економічної та фінансової парадигми створення і діяльності спеціалізованих інституцій генерує комплексне розуміння економічної інституціоналізації вищої освіти;

- зміст і соціально-економічний механізм діяльності інституцій інклюзивної вищої освіти через визначення їх особливих функцій, що виконуються за допомогою економічних, фінансових та соціальних інструментів, що дозволяє сформувати основу для нарощення людського капіталу, а відтак економічного потенціалу країни;

- законодавчі ініціативи щодо розподілу видатків державного бюджету між закладами вищої освіти на основі показників їх діяльності з необхідністю включити до переліку показник інклюзивності контингенту здобувачів, що враховуватиме важливі тенденції у соціальному розвитку держави в євроінтеграційних прагненнях та глобальних викликах часу;

- систему соціально-економічного стимулювання, що базується на поєднанні статусно-рейтингової, фінансової, психологічної, інноваційної, спеціально-інклюзивної продуктивності науково-педагогічних працівників освітніх інституцій через врахування змісту їхньої професійної діяльності та специфіки управління закладом інклюзивної вищої освіти, що дозволяє створити цілісну систему мотивації роботи академічної спільноти та покращити використання трудового потенціалу в освітньому просторі.

Набули подальшого розвитку:

- організаційно-методичні підходи до оцінки рентабельності інвестицій держави в інклюзивну вищу освіту, які враховують безпосередні фінансові витрати на підготовку кадрів, загальноекономічні вигоди від інтеграції випускників з особливими освітніми потребами в ринок праці;
- напрями трансформації становлення інклюзивної вищої освіти, що дозволило виділити чинники розвитку освітнього середовища та обґрунтувати це у взаємозв'язках із розробленою в роботі концепцією економічних відносин науки, освіти, реабілітації, індивідуального виробництва та соціальної інтеграції суб'єктів соціуму в системі інституціоналізації інклюзивної освіти як соціально-економічного феномену;
- теоретичне і практичне обґрунтування економічних наслідків інституціоналізації інклюзивної вищої освіти як основи формування суспільства рівних можливостей, через здатність отримати ефект синергії завдяки поєднанню міжнародного освітнього права, вітчизняного нормативно-правового забезпечення освіти, юридичної регламентації свобод і прав людини, прав людей з особливими потребами, законодавче забезпечення фінансової автономії закладів освіти та чітке визначення прав усіх інших учасників освітнього процесу;
- характеристика взаємозв'язків соціалізації особистості з особливими потребами в соціо-економічних та психологічних відносинах соціально-економічного розвитку держави, суб'єктів господарювання, домогосподарств, що дозволяє виокремити механізм впливу інституціоналізації інклюзивної вищої освіти на суб'єкти соціуму як драйвера формування раціональної економічної поведінки;
- функції інклюзивних закладів вищої освіти загальнодержавного значення, що втілюються у системний соціально-економічний процес соціалізації людей з особливими потребами, а це дозволяє сформувати людський капітал, який охоплює увесь специфічний шлях реалізації потенціалу особистості, включаючи соціо-психологічне виховання, культуру власного здоров'я, економічну етику відносин, що корелює з ефективністю діяльності суб'єктів господарювання і залежить від якісних характеристик людського капіталу як ресурсу, що генерується інклюзивними закладами освіти в економіці країни;
- визначення ролі ефективної економічної та соціо-психологічної інституалізації національної економіки та практичне застосування її методологічних можливостей, що зумовлене справедливим забезпеченням розподілу валового внутрішнього продукту між суб'єктами з особливими потребами у соціумі та потребами юридичних та фізичних осіб і держави через перерозподіл фінансових ресурсів між галузями економіки, регіонами, соціальними верствами населення, юридичними і фізичними особами, забезпечуючи при цьому кругообіг фінансових ресурсів і безперервність відтворювального процесу; а також здійснення контролю за процесами формування і використання фінансових ресурсів як на рівні держави, так і на рівні інклюзивної державної інституції;
- організаційно-наукові підходи до розв'язання наукової проблематики фінансової інклюзії і визначення її місця у розвитку суспільства рівних можливостей та інституалізації інклюзивної освіти, що дозволило апробувати комплексну програму психологічного дослідження умов в інклюзивних освітніх інституціях та встановити

критерії майбутнього випускника, зокрема, вміння адаптуватися до нового, здатність випереджати події, вміння займати проактивну позицію, а також, оцінити можливості максимального залучення кожного члена суспільства до функціонування фінансової системи, як основи фінансового потенціалу України;

- напрями формування системи фізичної, соціальної, медичної, побутової, трудової, професійної та психолого-педагогічної реабілітації через механізм інституціоналізації інклюзивних закладів вищої освіти, що дозволило довести необхідність та доцільність функціонування спеціальних навчально-реабілітаційних закладів вищої освіти, які здійснюють підготовку фахівців з числа осіб з особливими потребами з освітою як двокомпонентним синтетичним феноменом, елементом якого є якість освіти, як результат діяльності закладу освіти, і особистісна діяльність самого здобувача з особливими потребами;

- система політичних, стратегічних та ресурсних глобальних орієнтирів інституціоналізації інклюзивної освіти в світових економічних відносинах з урахуванням досвіду різних країн, зокрема, дотримання нормативно-правової бази на міждержавному рівні, на державному рівні, на регіональному рівні, на рівні самостійної політики ЗВО, створення інклюзивно-пілотних регіонів, реалізації проєктів для здобувачів з ООП, розробки програми для навчання педагогів, уведення інклюзивної педагогіки до навчальних планів підготовки вчителів, організація курсової перепідготовки для викладачів, індивідуальної підтримки здобувачів, організації освітніх центрів для дітей і дорослих, а також, створення спеціальних структур в ЗВО, навчальні програми і плани для осіб з ООП, інтеграція у професійно-технічні заклади освіти, трирівнева підтримка осіб з ООП, особливі екзаменаційні методики, регулювання питань вступу до ЗВО, фінансова підтримка, що уможливорює їх використання для розвитку інклюзивної освіти України;

- модель формування інклюзивної освіти, що базується на авторському підході інституціоналізації інклюзивного освітнього середовища; напрацьованій економічній, соціальній, педагогічній, психологічній, навчально-методичній практиці; досвіді формування інклюзивного освітнього процесу в європейських країнах і дозволяє підвищити ефективність функціональної діяльності інклюзивних інституцій; забезпечити раціональне використання педагогічних, психологічних, економічних ресурсів з орієнтацією на національний розвиток; підвищити інституційну спроможність установ вищої освіти розробляти і реалізовувати індивідуальні інклюзивні освітні реабілітаційні програми; створити «безбар'єрне освітнє середовище» в громадах; забезпечити симбіоз дорослої освіти, реабілітації та індивідуального виробництва; стимулювати бізнес до працевлаштування молодих людей з інвалідністю; створювати регіональні хаби та загальнодержавні інклюзивні центри реабілітації, підвищення кваліфікації та перепідготовки фахівців.

Практичне і загальнонаукове значення одержаних результатів полягає у тому, що основні теоретичні положення, висновки та рекомендації, розроблені автором, можуть бути використані для ефективного формування інституціоналізації інклюзивної освіти в глобальному економічному середовищі, створення умов для медичного супроводу реабілітаційного процесу суб'єктів соціуму з особливими потребами, забезпечення соціально-психологічною реабілітацією учасників бойових дій та внутрішньо-переміщених осіб для повної інтеграції їх у соціум, відпочинок та

оздоровлення здобувачів освіти з особливими потребами. Дисертаційному дослідженню «Економічна парадигма інституціоналізації інклюзивної освіти» передували наступні наукові роботи: колективна монографія за редакцією автора: «Домінанти становлення інклюзивного соціуму в Україні» і одноосібна монографія «Соціально-економічні детермінанти діяльності інклюзивних інституцій в умовах глобалізації», які використовували для підготовки кадрів економічних спеціальностей Навчально-реабілітаційного закладу вищої освіти «Кам'янець-Подільський державний інститут». Наукове дослідження автора стало передумовою до реорганізації і ініціативи створення Кабінетом Міністрів України 12 травня 2021 року державного інклюзивного закладу вищої освіти в Україні – Навчально-реабілітаційного закладу вищої освіти «Кам'янець-Подільський державний інститут», вийшла друком історична колективна монографія «Віхи зростання: технікум-інтернат, коледж, інститут (1971-2021 рр.)», у якій автор дисертації є керівником авторського колективу.

У рамках проекту Кафедри Жана Моне «Соціальні та культурні аспекти Європейських Студій» (SCAES) Міжнародної зимової школи «Соціальні виміри європейських студій» опрацьовано європейський досвід за інтенсивними курсами-семінарами: «Європейська соціальна політика», «Європейська політика соціальної згуртованості», «Європейські виміри Європейських політичних студій», «Європейська політика соціальних інновацій», «Європейська політика: соціальна модель, «Інклюзивна політика в освіті» (2022-2023 рр., м. Генуя, Італія – м. Київ, Україна.). Під час роботи над дослідженням пройдено міжнародне стажування «Digital Future: Blended Learning» (10 жовтня 2022р. – 30 листопада 2022р.) за Проектом «DigIn.Net 2 – німецько-українська мережа цифрових інновацій» за підтримки Німецької служби академічних обмінів (DAAD), Університету прикладних наук Анхальт (Hochschule Anhalt, HSA) на базі DUDIZ (німецько-український центр цифрових інновацій). Розглянуто проблеми тематики (Програма міжнародного стажування «Digital Future: Blended Learning») організації змішаного навчання: Методичні аспекти організації змішаного або дистанційного навчання; Цифрові технології комунікації та співпраці; Інструменти для створення цифрового освітнього контенту. Зазначені теми є актуальними та практично цінними в нинішніх умовах і викликах інклюзивної освіти в Україні.

Результати дисертаційного дослідження були ефективно впроваджені в рамках освітньо-наукового проекту, реалізованого за сприяння Центру українсько-європейської наукової співпраці. Проект був всеукраїнським за масштабом і включав організацію та втілення програми всеукраїнського підвищення кваліфікації з інклюзивної освіти за темою «Інклюзивна освіта та навчання у контексті сучасних трансформацій: психолого-педагогічні аспекти». Програма була спрямована на педагогічних працівників установ дошкільної, середньої, професійної та вищої освіти, а також на асистентів учителів, батьків дітей з особливими освітніми потребами, психологів, соціальних працівників, співробітників освітніх центрів, представників керівництва закладів освіти, інших осіб, зацікавлених у темі інклюзивної освіти та взаємодії з людьми, які мають особливі освітні потреби (довідка № 194/11(03) від 20.03.2023 р.).

Результати дослідження на базі Навчально-реабілітаційного закладу вищої

освіти «Кам'янець-Подільський державний інститут» окреслили пріоритети у провадженні освітніх послуг з професійного навчання молодих людей, у тому числі, з інвалідністю (понад 70% контингенту здобувачів закладу – особи з інвалідністю: здобувачі, які переміщуються на кріслах колісних і ходунках, з порушеннями слуху, зору та з іншими нозологіями), з багатодітних і малозабезпечених сімей, діти-сироти, діти позбавлені батьківського піклування, які перебувають на повному державному забезпеченні. В Інституті освітній процес інтегрується з наданням здобувачам реабілітаційних послуг.

Апробація даної роботи виокремлює аспекти запровадження методики дослідження, яку показано у п.3.3, що підтверджує проходження реабілітації здобувачів з інвалідністю у НРЗВО «Кам'янець-Подільський державний інститут» відповідно до Закону України «Про реабілітацію осіб з інвалідністю в Україні» і на період їхнього навчання передбачає систему медичних, психологічних, педагогічних, фізичних, професійних, трудових, фізкультурно-спортивних, соціально-побутових заходів, спрямованих на надання їм допомоги у відновленні та компенсації порушених або втрачених функцій організму для досягнення і підтримання соціальної та матеріальної незалежності, трудової адаптації й інтеграції в суспільство.

Створення елементів реабілітації у контексті проблеми формування інклюзивного освітнього хабу дає можливість у післявоєнний період забезпечити вирішення завдань із адаптації та нівелювання впливу на організм посттравматичного синдрому, організації соціально-психологічної реабілітації. Результати дослідження упроваджені в освітній процес Навчально-реабілітаційного закладу вищої освіти «Кам'янець-Подільський державний інститут» (довідка №110 від 05.04.2023 р.) та Відокремленого структурного підрозділу Кам'янець-Подільський фаховий коледж Навчально-реабілітаційного закладу вищої освіти «Кам'янець-Подільський державний інститут» (довідка № 109 від 07.04.2023 р.).

Підкомітетом з питань взаємодії держави і бізнесу та інвестицій, комітету з питань економічного розвитку Верховної ради України взято до уваги в подальшій законотворчій діяльності рекомендації, які зазначені в розділі наукової роботи у частині розширення сутнісних рамок інституціоналізації інклюзивної освіти до рівня хабу, структура якого є мікросистемою науки та освіти, реабілітації, виробництва, адаптації та соціальної інтеграції в соціально-економічному просторі (довідка №394/4/7-211 від 31 березня 2023 р.).

Результати дисертаційного дослідження запропоновано застосувати у процесі упровадження подальших регуляторних змін і буде використано для відповідної інформаційно-аналітичної та нормативної роботи *Департаменту видатків бюджету гуманітарної сфери Міністерства фінансів України* з метою визначення основних факторів, що детермінують з діяльністю освітньої інклюзивної інституції в умовах соціально-культурної та оздоровчої реабілітації і становлять структурний базис застосування відповідного економіко-математичного моделювання оптимізації видатків та фінансового забезпечення освітньої інклюзивної інституції (довідка №41010-07-5/3141 від 20.02.2023 р.).

Відділом Департаменту з питань фінансового та економічного розвитку Секретаріату Кабінету Міністрів України прийнято до уваги необхідність реалізації механізму стимулювання учасників академспільноти як суб'єктів освітньої установи

через модель інтернаціоналізації та рейтингу закладу освіти за допомогою економіко-математичної моделі. Дана економіко-математична модель може бути використана у визначенні рейтингу кращих закладів освіти, що ефективно використовують інноваційно-науковий потенціал. Також зазначено, що виявлені форми інклюзивної зарубіжної освіти узагальнено у вигляді моделі, критерії якої формують європейські орієнтири інституціоналізації інклюзивної освіти для запровадження їх в Україні (довідка № 2495/0/3-23 від 30.03.2023 р.).

На території Хмельницької області, загалом, та Кам'янець-Подільського району, зокрема, діє доволі значна кількість закладів фахової передвищої та вищої освіти. Однак, Навчально-реабілітаційний заклад вищої освіти «Кам'янець-Подільський державний інститут», створений у 2021 році, відіграє особливу роль. У дослідженні дисертанта проведено моніторинг соціально-економічних та організаційних напрямів діяльності інклюзивної освітньої державної інституції, що дозволило визначити її роль у системі вищої освіти регіону (довідка № 77/01-27 від 22.03.2023 р.). Виконавчий комітет Кам'янець-Подільської міської ради виокремлює основні положення дисертації у своїх наказах, розпорядженнях та керується результатами дослідження, що передбачають формування інклюзивного освітнього середовища, встановлення прийнятних соціально-психологічних взаємин, моральні взаємини здобувачів та педагогічного персоналу інклюзивного закладу освіти (довідка № 1/02-05-225 від 20.03.2023 р.).

У дисертаційному дослідженні подані інноваційно-концептуальні здобутки щодо імплементації теоретико-економічних та соціально-економічних парадигм в умовах інституціоналізації інклюзивної освіти, які мають практичне значення і пройшли апробацію під час розвитку створення та осучаснення інклюзивного освітнього простору *Тернопільського навчально-реабілітаційного центру Тернопільської обласної ради* (довідка № 73 від 20.03.2023 р.).

Особистий внесок здобувача. Дисертація є одноосібно виконаною науковою роботою, у якій викладено авторський підхід до формування теоретичних, методологічних, прагматичних та прикладних засад економічної парадигми інституціоналізації інклюзивної освіти в умовах сьогодення. Внесок автора в колективно опубліковані праці конкретизовано у списку публікацій. Теоретичні узагальнення, висновки і пропозиції, які виносяться на захист, отримані автором самостійно.

Апробація результатів дослідження. Основні положення дисертаційного дослідження виголошені у формі доповідей та обговорені на науково-практичних конференціях, серед яких:

- *міжнародні*: «Інновації партнерської взаємодії освіти, економіки та соціального захисту в умовах інклюзії та прагматичної реабілітації соціуму» (Кам'янець-Подільський, 2017 р.); «Інновації партнерської взаємодії освіти, економіки та соціального захисту в умовах інклюзії та прагматичної реабілітації соціуму» (Кам'янець-Подільський, 2018 р.); «Вдосконалення економіки та фінансової системи країни: актуальні проблеми та перспективи» (Запоріжжя, 2018 р.); «Актуальні проблеми ортопедагогіки, ортопсихології та реабілітології» (Запоріжжя, 2019 р.); «Інновації партнерської взаємодії освіти, економіки та соціального захисту в умовах інклюзії та прагматичної реабілітації соціуму» (Кам'янець-Подільський, 2019 р.);

«Інновації партнерської взаємодії освіти, економіки та соціального захисту в умовах інклюзії та прагматичної реабілітації соціуму» (Кам'янець-Подільський, 2020 р.); «Сучасний рух науки» (Дніпро, 2020 р.); «Перспективи розвитку фінансово-економічного простору України» (Вінниця, 2020 р.); «Забезпечення якості вищої освіти у країнах Європейського Союзу» (Київ, 2020 р.); «Освітологія» (Київ, 2020 р.); «Дослідження ефективності факторів зростання конкурентоспроможності економіки: теорії та пропозиції» (Київ, 2020 р.); «Молодь і науковий прогрес у соціально-економічному та освітньому просторі суспільства» (Кам'янець-Подільський, 2020 р.); «Інновації партнерської взаємодії освіти, економіки та соціального захисту в умовах інклюзії та прагматичної реабілітації соціуму» (Кам'янець-Подільський, 2021 р.); «Ціннісно-орієнтований сталий розвиток освіти: уроки ЄС для України» (Київ, 2021 р.); «Інклюзивна освіта та реабілітація: партнерство, стратегії, методи (український та європейський виміри, Київ, 2021 р.); «Молодь і науковий прогрес у соціально-економічному та освітньому просторі суспільства» (Кам'янець-Подільський, 2021 р.); «Європейські практики міжкультурного діалогу в освіті» (Київ, 2021 р.); «Energy Management of Municipal Facilities and Sustainable Energy Technologies» (2021 р.); «Інновації партнерської взаємодії освіти, економіки та соціального захисту в умовах інклюзії та прагматичної реабілітації соціуму» (Кам'янець-Подільський, 2022 р.); «У подоланні соціальних та культурних викликів: Європа разом з Україною» (м. Київ, 2022 р.); «Соціальні виміри європейських студій» (м. Київ, 2022 р.); «Фінансово-економічна діяльність суб'єктів господарювання в умовах воєнного стану» (Кам'янець-Подільський, 2022 р.); «Проблеми та перспективи розвитку науки, освіти і технологій в ХХІ столітті» (Ізмаїл, 2022 р.);

- *всеукраїнські*: «Психічне здоров'я персоналу освітніх організацій та його профілактика» (Кам'янець-Подільський, 2020); «Соціальний капітал як складова людського капіталу: регіональний аспект. Внесок молодих вчених у соціально-економічний розвиток західного регіону» (Кам'янець-Подільський, 2021 р.); «Рівні серед рівних: інноваційні підходи до навчання дітей з особливими освітніми потребами» (м. Київ, 2021 р.); «Українська освіта: аксіологія європейського вибору» (м. Київ, 2022 р.); «Актуальні проблеми соціальної роботи: досвід і перспективи» (Кам'янець-Подільський, 2022 р.); «Особливості управління закладами вищої освіти та освітнім процесом в умовах воєнного стану» (м. Київ, 2022 р.); «Інклюзивна освіта та навчання в сучасних умовах трансформацій: психолого-педагогічні основи інклюзивної освіти» (м. Київ, 2023 р.);

- *інтернет-конференції*: «Проектування індивідуальної освітньої траєкторії професійного розвитку педагога» (Біла Церква, 2019 р.); «Імплементация інклюзивної освіти в контексті реформування Нової української школи» (Рівне, 2020 р.); «Розвиток фінансів, аудиту, бухгалтерського обліку та оподаткування: реалії часу» (Кам'янець-Подільський, 2022 р.);

- *регіональні*: «Сучасні вимоги до спеціалістів економічної сфери: наукові та практичні підходи» (Кам'янець-Подільський, 2017 р.); «Економічні чинники розвитку держави, регіонів та суб'єктів господарювання: проблеми сьогодення та шляхи їх вирішення» (Кам'янець-Подільський, 2017 р.); «Студентство і наука, як шлях сталого соціально-економічного розвитку держави» (Кам'янець-Подільський, 2017 р.); «Актуальні питання соціально-економічного розвитку держави» (Кам'янець-

Подільський, 2018 р.); «Стратегічні напрямки економічного розвитку України в умовах інклюзії» (Кам'янець-Подільський, 2018 р.); «Економічні аспекти міжнародного стайлінгу: українсько-африканський аспект» (Кам'янець-Подільський, 2018 р.); «Розвиток інклюзивної освіти: досягнення науки та проблеми практики» (Кам'янець-Подільський, 2018 р.); «Сучасні вимоги до спеціалістів економічної сфери: наукові та практичні підходи» (Кам'янець-Подільський, 2018 р.); «Педагогічний досвід організації науково-дослідної роботи студентів в контексті Європейських освітніх програм» (Кам'янець-Подільський, 2019 р.); «Молодіжні підходи до розв'язання економічних проблем» (Кам'янець-Подільський – Львів, 2019 р.); «Молодь і науковий прогрес в соціально-економічному розвитку суспільства» (Кам'янець-Подільський, 2019 р.); «Наука та інновації в умовах пандемії COVID-19» (Кам'янець-Подільський, 2020 р.); «Роль ООН в сучасному світі» (Кам'янець-Подільський, 2020 р.); «Фінансова інтеграція: економічні передумови та наслідки (Польща– Україна)» (Кам'янець-Подільський, 2020 р.); «Проблеми фінансово-господарської діяльності підприємств в умовах пандемії» (Кам'янець-Подільський, 2020 р.); «Молодь і науковий прогрес у соціально-економічному та освітньому просторі суспільства» (Кам'янець-Подільський, 2020 р.); «Проблеми фінансово-господарської діяльності підприємств в умовах пандемії» (Кам'янець-Подільський, 2020 р.); «Сучасні освітні інновації в умовах змішаної форми навчання» (Кам'янець-Подільський, 2021 р.); «Економічна стагнація: стратегія виходу» (Кам'янець-Подільський, 2021 р.); «Цифровізація обліку та оподаткування: реалії та виклики сьогодення» (Кам'янець-Подільський, 2022 р.); «Європейські цінності та стратегії у розвитку інклюзивних закладів вищої освіти» (Кам'янець-Подільський, 2022 р.); «Фінансово-економічна діяльність суб'єктів господарювання в умовах воєнного стану» (Кам'янець-Подільський, 2022 р.); «Сучасна парадигма розвитку безперервної освіти» (Кам'янець-Подільський, 2022 р.); «Професійне вигорання та профілактика педагогічних та науково-педагогічних працівників в умовах дистанційного навчання» (Кам'янець-Подільський, 2022 р.); «Фінансово-економічна діяльність суб'єктів господарювання в умовах воєнного стану» (Кам'янець-Подільський, 2023 р.); «Інформаційні технології як домінанта дистанційної освіти» (Кам'янець-Подільський, 2023 р.).

Публікації. Основні положення та результати дисертаційного дослідження викладено у 59 наукових публікаціях, з них: 28 – публікації, у яких відображено основні наукові результати, в тому числі, 2 – монографії (одна – одноосібна, в іншій – головний редактор), 4 статті – в наукових періодичних виданнях, проіндексованих в базах даних Web of Science, 22 статті – в наукових фахових виданнях України, 2 статті – в наукових періодичних виданнях інших держав, 29 публікацій додатково відображають наукові результати дисертації. Загальний обсяг опублікованих праць становить 111,6 друк. арк., особисто автору належить 46,22 друк. арк., серед них: наукових праць, у яких розкрито основні результати наукових досліджень за темою дисертації, – 32,95 друк. арк.; наукових праць, що додатково відображають наукові результати дисертації, – 13,27 друк. арк.

Структура та обсяг дисертації. Дисертація складається зі вступу, п'яти розділів, висновків, списку використаних джерел (324 найменування на 29-ти сторінках), 21 додатки на 23-х сторінках, містить 35 таблиць та 29 рисунків.

Основний текст розміщений на 426 сторінках. Повний обсяг роботи становить 475 сторінок.

ОСНОВНИЙ ЗМІСТ ДИСЕРТАЦІЇ

У першому розділі «Теоретико-методологічні засади інституціоналізації інклюзивної освіти в національній економіці» теоретично обґрунтовано концепти формування інклюзивної освіти в економічному середовищі, які виокремлюються через призму теоретико-методологічних засад інституціоналізації інклюзивної освіти в розвитку національної економіки.

Наукова проблематика освіти в соціумі на сучасному етапі інтерпретується через соціалізацію суб'єктів соціуму завдяки інклюзивним закладам освіти. Соціокультурна й економічна трансформація сприяє інтеграції закладів освіти як інклюзивних інституцій. Це процес активної, а, отже, вибіркової, узгодженої із системою власних потреб і цінностей, інтеріоризації економічних суспільних відносин. Водночас, це процес активного залучення суб'єктів освітніх послуг до системи навчально-наукових та соціально-економічних відносин. Такий контекст проблематики дає можливість розуміти особистість як суб'єкт соціально-економічних відносин. Наукові підходи до дослідження освіти як фактору економічного розвитку змінилися лише з появою і розвитком теорії людського капіталу, яка надала освіті статус ключового ресурсу для забезпечення сталого економічного зростання та технологічного прогресу. Враховуючи проаналізовані в дослідженні підходи щодо розуміння сутності людського капіталу, а особливо як динамічного ресурсу, запропонуємо власне визначення цієї дефініції, яке будемо використовувати в нашій роботі. Так, на наш погляд, людський капітал – це сукупність накопичених індивідом знань, навичок, здібностей, здоров'я та мотивації, які були отримані через інвестиції у власний розвиток (освіта, професійна підготовка, здоровий спосіб життя) та які активно використовуються в економічній діяльності для забезпечення зростання економічного і соціального добробуту індивіда, корпорації та держави.

Вплив економічної глобалізації у суспільстві на систему освіти обумовлений процесами, що відбуваються у сучасному світі, і які мають об'єктивний і закономірний характер, оскільки відображають тенденції суспільного розвитку. Відтак, розуміння інклюзивної освіти як ключового фактору соціальної справедливості та економічної ефективності неможливе без аналізу ролі освіти у соціально-економічному розвитку суспільства. Освіта не тільки сприяє підвищенню кваліфікації та розвитку навичок, необхідних для економічного зростання, але й є важливим засобом зменшення соціальної нерівності в суспільстві. Це дозволить не тільки краще зрозуміти виклики та можливості, асоційовані з інклюзивною освітою, але й розробити ефективні стратегії її упровадження та інституціоналізації у суспільстві.

Схематично відобразимо гносеологічну концепцію інклюзивної освіти в економіці на рис.1.

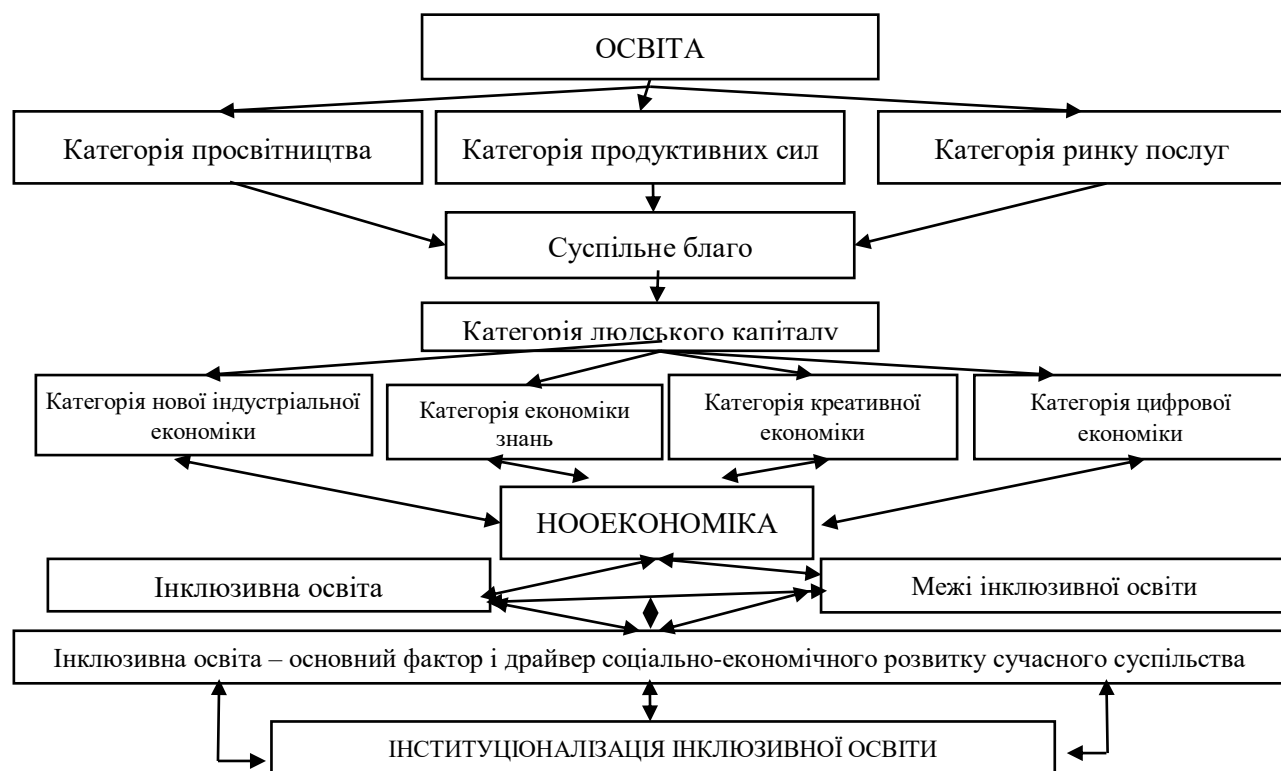


Рис. 1. Гносеологія освіти в соціально-економічному розвитку суспільства

*Примітка. Власна розробка автора

Центральне місце в нооекономіці займає освіта, яка через навчання, просвітництво та виховання сприяє формуванню всебічно розвиненої особистості, здатної до самореалізації у творчій праці та активно впливати на сталий розвиток суспільства. Інклюзивна освіта, стаючи основою для розширеного відтворення людського капіталу, відіграє ключову роль у реалізації принципів нооекономіки, орієнтованих на задоволення розумових потреб людини та її інтелектуального розвитку. Подібний освітній процес не тільки відкриває доступ до освітніх ресурсів для всіх верств населення, але й сприяє формуванню антропоцентричної моделі економіки, де головним драйвером є не безмежне зростання споживання, а стійке використання ресурсів, соціальна справедливість та високий рівень освіченості суспільства. Так, інклюзивна освіта, розглядаючись через призму нооекономіки, виступає не лише як інструмент соціальної інтеграції, але й як ключовий фактор у формуванні суспільства сталого розвитку, де освіченість і критичне мислення людини є основою для інновацій та відповідальних соціально-економічних рішень. З огляду на це, розуміння меж інклюзивної освіти і її ролі з позицій економічного (забезпечення економічного зростання) і соціального підходу (просвітництво, виховання, соціальна стабільність та сталий розвиток) є неможливим без її інституціоналізації.

Створення ефективних формальних і неформальних інститутів інклюзивної освіти є основою для забезпечення її якості, а ефективне регулювання діяльності закладів освіти дозволяє збалансувати темпи комерціалізації освіти та оптимізації вищої освіти, що, в свою чергу, приводитиме у відповідність витрати на систему освіти до її якості і реального попиту на неї. Сьогодні одним із пріоритетних напрямів політики нашої держави є створення інклюзивного освітнього середовища. Як і в більшості країн світу, в Україні концепція інклюзивної освіти застосовується,

як правило, до людей з інвалідністю, яких налічувалося більше 3 млн., що становить майже 7% від загальної кількості українців. Нині зростає кількість осіб, які потребують спеціальної освіти, яка сприяла б їхній соціальній адаптації та інтеграції в активне суспільне життя. Саме тому виокремлено наукові підходи, методи і принципи у системі інституціоналізації інклюзивної освіти та соціалізації її суб'єктів в національній економіці, які є основою творення суспільства рівних можливостей. Зазначено також, що інклюзивна освітня інституція здатна на особливий правовий ефект синергії через інтеграцію міжнародного та вітчизняного освітнього законодавства, правового забезпечення свобод людини, прав осіб з особливими потребами, фінансову та соціально-економічну автономію та права усіх інших учасників освітнього процесу.

Особливість інклюзивної освіти з погляду соціального інституціоналізму обґрунтовується у здатності трансформувати індивідуальні особливості кожного члена суспільства у єдиний концепт розвитку соціуму, завдяки знанням, умінням, навикам, що здатні адаптувати, інтегрувати, реалізувати та сформувати повноцінного члена суспільства. Інклюзивну освіту розглянуто як явище, зумовлене потребою об'єднання навколо ідеї продукування знань під егідою рівних можливостей. Водночас, інституціоналізація інклюзивної освіти – це продукт соціального інжинірингу наднаціонального, національного, регіонального та локального рівнів (рис.2.).

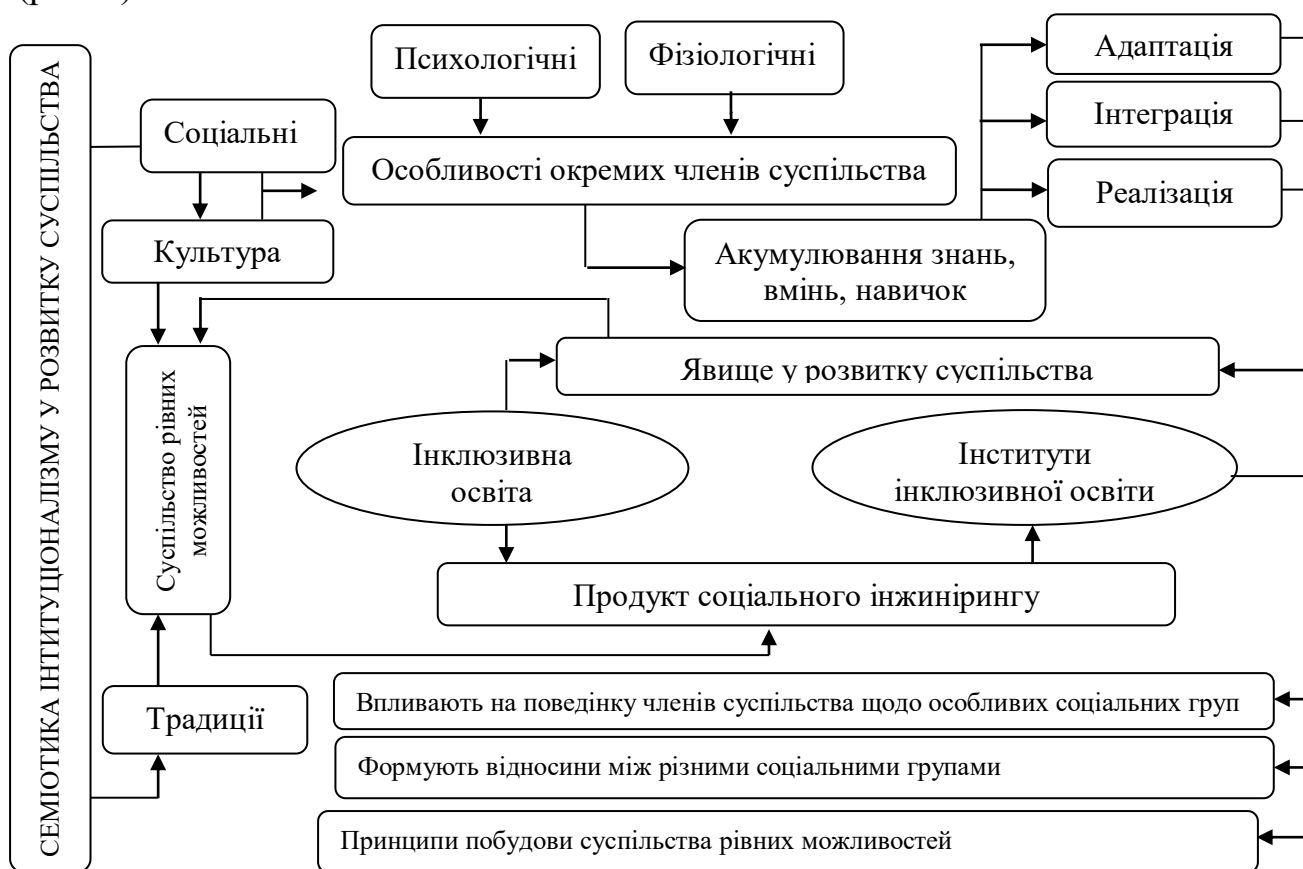


Рис.2. Інституціоналізація інклюзивної освіти як соціальної ланки*

*Примітка. Власна розробка автора

Наукові підходи, методи і принципи в системі інституціоналізації національної економіки, які розглянуті в дослідженні дозволять вирішити певні

проблеми інклюзивної освіти та соціалізації суб'єктів інклюзивної освіти, і водночас, породжують методологічну основу економічної інституалізації інклюзивної освіти для створення фундаменту суспільства рівних можливостей.

Значимість процесу інституціоналізації інклюзивної освіти в контексті соціально-економічної динаміки сучасного суспільства є незаперечною. Цей процес не тільки сприяє доступу до необхідних знань і навичок, що є критично важливими для професійного прогресу та соціальної інтеграції індивідів, але також сприяє консолідації соціальних цінностей, орієнтованих на інклюзивність, толерантність та взаєморозуміння.

Адаптивність до диверсифікованих потреб та визнання унікальності кожного індивіда зміцнюють соціальну згуртованість та створюють оптимальні умови для сталого економічного зростання, відображаючи трансформаційний потенціал інклюзивної освіти у формуванні основи справедливого та продуктивного суспільства.

У процесі дослідження економічної парадигми інституціоналізації інклюзивної освіти застосовано комплексні форми та інструменти наукового аналізу, щоб забезпечити глибоке та всебічне розуміння цього процесу. Зокрема гіпотезою є судження про те, що інклюзивна освіта відіграє ключову роль у соціально-економічному розвитку сучасного суспільства, де економічна парадигма орієнтована на дематеріалізацію економічного простору та накопиченні нематеріального багатства, сприяє збільшенню значення інклюзивної освіти як основного інструменту соціальної інтеграції та виховання суб'єктів соціуму. В процесі навчання, просвітництва і виховання, інклюзивна освіта формує основу для розвитку гнучкої, адаптивної економіки, здатної ефективно реагувати на сучасні виклики та тенденції, забезпечуючи підґрунтя для досягнення цілей сталого розвитку.

З огляду на доцільність інституалізації та її економічної значимості запропоновано створити інклюзивний освітній хаб (рис.3), як ефективну форму освітньої інституціоналізації, що поєднує можливості наукової, освітньої, реабілітаційної та виробничої діяльності задля формування ресурсного потенціалу національної економіки.

Таким чином, соціально-економічний феномен інституціоналізації інклюзивної освіти полягає у створенні стійкої соціальної форми відносин через формування освітнього середовища, у якому завдяки ефекту синергії формується правова, етична та соціальна основа для розвитку суспільства рівних можливостей. Водночас, економічна феноменізація полягає у нарощенні трудового потенціалу через якість людського капіталу та трансформацію особливих потреб у ресурс для майбутнього економічного розвитку країни.

Модель інклюзивного освітнього хабу як інституційний соціально-економічний феномен показано на рис.3.

Інституціоналізація інклюзивного освітнього середовища та розвитку інклюзивних інституцій спрямована на швидке і максимально повне відновлення фізичного, психологічного та соціального статусу бенефіціара з метою активної інтеграції його в суспільство з досягненням для нього можливої соціальної та економічної незалежності.

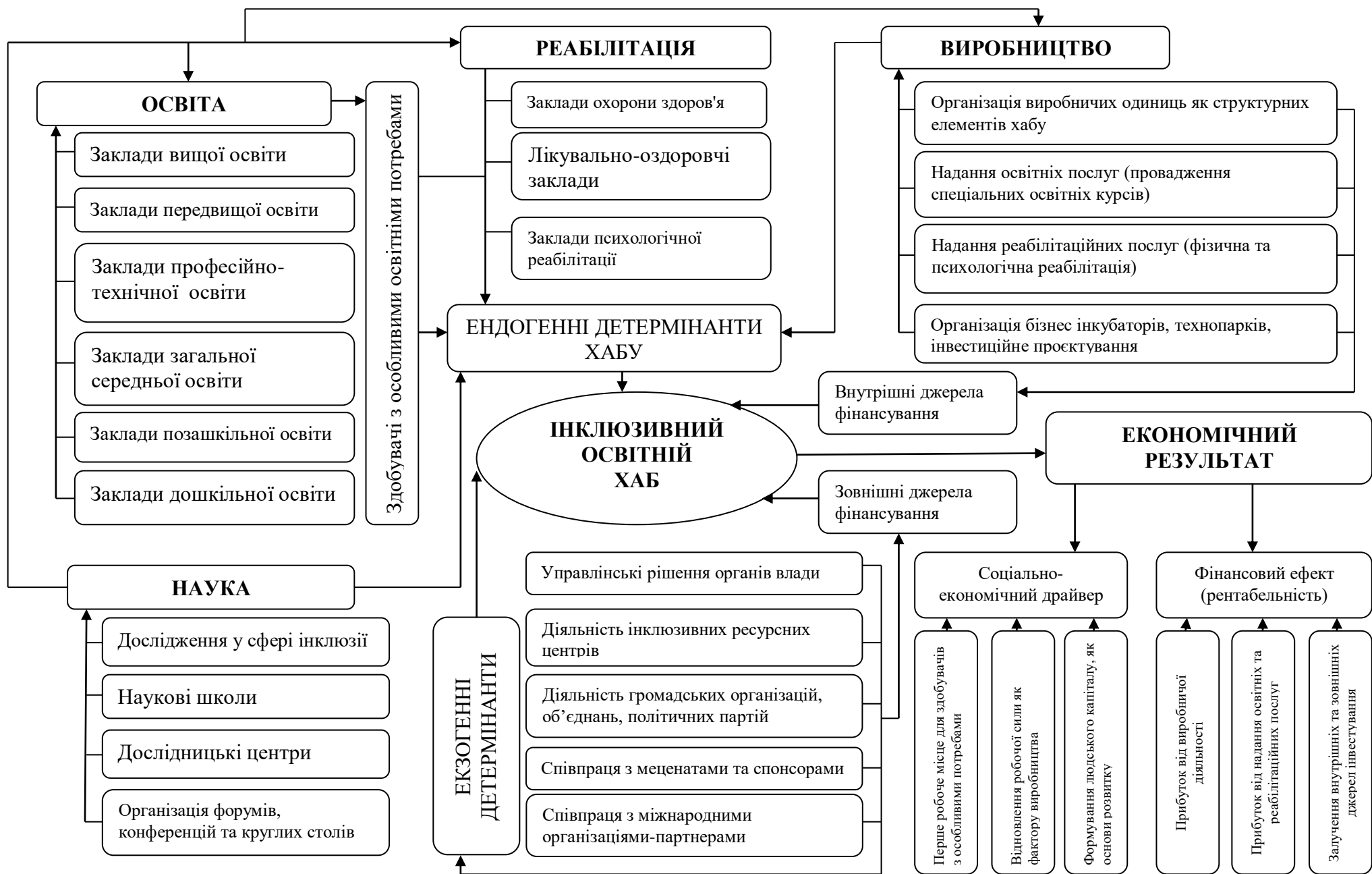


Рис. 3. Модель інклюзивного освітнього хабу як інституційний соціально-економічний феномен*

*Примітка. Власна розробка автора

Реабілітаційна складова в інституціоналізації інклюзивної освіти повинна включати створення фізичної реабілітації, сприяння відновленню рухової активності військовослужбовців, в тому числі, засобами іпотерапії, арт-терапії, створення супроводу та підтримки, консультації з психологами, інформування між небайдужими особами та військовослужбовцями з інвалідністю про наявні в їхньому регіоні види та пункти надання різних видів допомог (медичних, юридичних, соціальних, психологічної підтримки і т.д.); створення єдиної системи усіх доступних сервісів надання допомоги військовим та їх сім'ям; забезпечення соціальним транспортом.

В процесі інституціоналізації інклюзивної освіти в національній економіці невід'ємним елементом повинен стати хаб із, як мінімум, двома структурними підрозділами: сектор підготовки і перепідготовки майбутніх фахівців з особливими освітніми потребами та сектор фізичної і соціально-психологічної реабілітації. Діяльність хабу повинна бути спрямована на ефективний процес соціально-психологічної реабілітації та адаптації учасників бойових дій, повної або часткової інтеграції їх у життя суспільства.

У другому розділі **«Аналіз інклюзивного освітнього середовища національної економіки та механізмів його інституціоналізації»** виокремлено організаційно-методичні підходи та генезис концепцій оцінювання інклюзивного освітнього та соціоекономічного простору, проведено моніторинг стану розвитку інклюзивної освіти національної економіки та макроекономічних чинників, які впливають на формування інклюзивного освітнього середовища, та проаналізовано механізми інституціоналізації інклюзивної освіти національної економіки в сучасних умовах.

Генезис концепцій оцінювання інклюзивного освітнього простору передбачає наявність високого рівня інклюзії у таких домінуючих сферах як соціальна, економічна, політична, правова, інформаційна, психологічна. Відтак, суспільство формується під впливом еволюції правових норм, становлення громадянського суспільства, розвитку людського капіталу, цифровізації суспільного життя, роботизації виробничих процесів та побуту, розвитку інфраструктури.

У цьому зв'язку визначаємо інклюзивний соціум як такий, що забезпечений рівними можливостями розвитку для кожного його члена, відсутністю елементів дискримінації та ексклюзивних суб'єктивних обмежень, у якому реалізовані інституційні та інфраструктурні ініціативи щодо безбар'єрності.

Нині відбувається взаємодія національних систем освіти, їх транснаціоналізація, універсалізація характеристик і параметрів та формується глобальна система освіти. Становлення суб'єкта соціуму в економічних відносинах та соціалізації є процесом системним, що визначається економічною суб'єктністю особистості, основними показниками якої є система соціально-економічних та психологічних якостей, завдяки яким ефективно вибудовується взаємодія з іншими суб'єктами економіки. Така взаємодія передбачає підготовчий етап для розвитку європейського фрейму інклюзивної освіти у суспільстві, створюючи при цьому передумови для трансформації та переходу до соціально-економічних і соціально-фінансових парадигм розвитку гнучкого ринку праці для людей з особливими потребами, їхньої професійної підготовки та розвитку.

Аналіз стану інклюзивної освіти національної економіки підтвердив, що з часу прийняття нового Закону про освіту у 2017 році Україна зробила значні кроки у трансформації своєї освітньої системи з метою задоволення освітнього попиту для осіб з особливими потребами. Це перетворення стало інклюзивною основою для всіх рівнів освіти – від дошкільної до вищої. Пандемія COVID-19, військові дії та стан війни з 2022 року мали глибокий вплив на українську систему освіти. Ці події спричинили загальний стрес та глибокі кризи у системі освіти. Однак, незважаючи на такі виклики, попит на якісну інклюзивну освіту зростає. Так, кількість здобувачів із особливими освітніми потребами в інклюзивних класах освітніх інституцій в Україні збільшилася у 2022/2023 навчальному році на 36% порівняно з попереднім навчальним роком. Уряд України демонструє пріоритетність інклюзивної освіти через фінансові асигнування та реформи інклюзивного освітнього середовища, що включає матеріальне забезпечення навчального процесу для осіб з особливими освітніми потребами та сприяння у розвитку інклюзивних ресурсних центрів (ІРЦ). Проте, війна у 2022 році призвела до вкрай несприятливого перерозподілу бюджетних витрат, що безпосередньо вплинуло на фінансування освітніх ініціатив. Але українські заклади освіти адаптувалися до змінних обставин, таких як потреба в дистанційному та змішаному навчанні через пандемію та військові конфлікти. Саме така адаптивність є суттєвим чинником у підтримці індивідуальної освітньої траєкторії кожного здобувача. Незважаючи на економічні та соціальні виклики, інклюзивна освіта в Україні демонструє стійкість та зростання. Це видно в розширенні можливостей для здобувачів освіти із особливими потребами, які забезпечуються на усіх освітніх рівнях.

Нормативно-правові механізми інституціоналізації інклюзивної вищої освіти створюють правову основу та стандарти, які забезпечують рівність доступу до освіти та захист прав здобувачів з особливими потребами. Ці механізми включають розробку та упровадження законів, положень і нормативних актів, які регламентують доступність, адаптацію навчальних програм та можливості для акумуляції додаткових ресурсів. Механізми розвитку людського капіталу сфокусовані на підвищенні кваліфікації науково-педагогічного персоналу і формуванні особистісного потенціалу здобувачів. Соціально-психологічні та спеціалізовані педагогічні механізми охоплюють стратегії та практики, які адаптують навчальні програми та методики, створюють підтримуючу атмосферу, що сприяє соціальному включенню та психологічному комфорту здобувачів. Економічні механізми охоплюють розподіл інвестицій для розвитку освітньої інфраструктури, фінансування спеціалізованих засобів і підтримку наукових досліджень, а також стипендіальні та грантові програми, що сприяють навчанню та професійному розвитку здобувачів з особливими потребами, забезпечуючи сталість та ефективність інклюзивної освіти.

Для оцінки рентабельності інвестицій держави в інклюзивну вищу освіту в Україні запропоновано комплексний підхід, який ґрунтується на аналізі низки макроекономічних та освітніх показників. Методика включає вивчення динаміки видатків держбюджету на підготовку кадрів, середньої заробітної плати випускників та їх працевлаштування. Ключовим елементом є розрахунок даних про рентабельність інвестицій (ROI), яка вираховується як співвідношення загальних

доходів держави від працевлаштованих випускників до інвестицій в їхню освіту, дозволяючи відслідковувати вигоди інклюзивної освіти в довгостроковій перспективі.

$$ROI = \left(\frac{T-C}{C} \right) \times 100\% \quad (1)$$

де: ROI – повернення інвестицій, виражене у відсотках; T – загальний дохід держави від податків на заробітну плату працевлаштованих випускників та генерованої ними додану вартість; C – загальні витрати на освіту, тобто інвестиції, які держава витратила на підготовку кадрів.

В свою чергу, загальний дохід працевлаштованого випускника упродовж кар'єрного періоду розраховується за формулою виду (2):

$$D = S \times \sum_{t=0}^{n-1} (1 + r + k)^t \quad (2)$$

де: D – загальний дохід працевлаштованого випускника за весь кар'єрний період; S – початкова середня заробітна плата; r – щорічний відсоток зростання заробітної плати; k – кар'єрний коефіцієнт зростання заробітної плати; n – кількість років у кар'єрі; t – номер року в кар'єрі, починаючи з нуля.

Для коректного розрахунку потрібно визначити такий важливий показник як частка працевлаштованих випускників закладів вищої освіти III-IV рівнів акредитації, що нині складає 58%.

Установлено, що впродовж 2010-2014 років (табл.1) спостерігалась помірна динаміка ROI, з коливаннями від 58.50% у 2010 році до 37.32% у 2014 році. Цей період характеризується поступовим нарощуванням ефективності використання коштів, інвестованих в освіту, що пояснюємо реформуванням освітніх стандартів і адаптацією до змін економічної політики та ринкових умов.

Таблиця 1

Показники ефективності інвестицій держави у підготовку кадрів закладами вищої освіти України у 2010-2021 роках

Роки	Витрати на підготовку кадрів в закладах вищої освіти III-IV рівнів акредитації, млн. дол. США	Середня кількість працевлаштованих студентів, осіб	Середня заробітна плата за рік, дол. США	Кар'єрний період, роки	Загальний середній дохід працевлаштованих випускників, млн. дол.	Темп зростання середньої заробітної плати випускника з урахуванням кар'єрного коефіцієнта, %	Ставка податку на доходи фізичних осіб, %	Валова додана вартість згенеровано працевлаштованими студентами, млн. дол. США	Дохід держави від податків на заробітну плату випускників та створеної ними доданої вартості у ВВП, млн. дол. США	ROI, %
Заклади вищої освіти України										
2010	1386,30	315346,00	3975,48	38,00	151,07	0,00	0,42	141209,14	2197,33	58,50
2011	1494,51	307284,00	4599,65	38,00	2164,18	0,11	0,42	169333,84	2561,09	71,37
2012	1893,01	302006,00	5071,19	38,00	2386,05	0,11	0,42	182591,75	2863,92	51,29
2013	1982,41	281358,00	5433,25	38,00	2556,40	0,11	0,42	190498,81	2776,15	40,04
2014	1265,37	235132,00	3635,34	38,00	1710,46	0,11	0,42	133503,87	1737,59	37,32
2015	811,22	216920,00	2873,01	38,00	1351,78	0,11	0,42	91030,98	1201,46	48,10
2016	783,17	184846,00	3040,94	38,00	1430,79	0,11	0,42	93355,87	1060,78	35,45
2017	764,60	208742,00	3960,05	38,00	1863,25	0,11	0,42	112090,50	1449,00	89,51
2018	957,86	207292,00	4664,47	38,00	2194,68	0,11	0,42	130891,09	1659,31	73,23
2019	1163,11	193488,00	5694,12	38,00	2679,15	0,11	0,42	153883,05	1797,12	54,51
2020	984,06	223880,00	6311,71	38,00	2969,72	0,11	0,42	156617,72	2204,38	124,01
2021	1163,63	151960,00	7675,53	38,00	3611,42	0,11	0,42	168602,38	1642,82	41,18
Інклюзивний державний ЗВО – НРЗВО КПДІ										
2023	400,90	16,00	460,10	38,00	17483,80	0**	0,42	111,48	128,97	67,83

*Побудовано автором за даними Кам'янець-Подільського державного інституту та Державної служби статистики України

** Оскільки 2023 рік обрано базовим роком для розрахунку ROI, то коефіцієнт зростання заробітної плати рівний нулю.

У період з 2015 по 2017 рік спостерігається значне підвищення ROI, яке

досягло максимуму до 89.51% у 2017 році. Таке підвищення могло бути зумовлено кількома факторами: підвищенням якості освітніх послуг, ефективнішим використанням освітніх ресурсів, а також збільшенням продуктивності випускників, що відбилося на зростанні доданої вартості. Висока додана вартість свідчить про те, що освічені кадри почали генерувати більший внесок в економіку, а це сприяло підвищенню податкових надходжень. Значення ROI у період з 2018 по 2021 рік залишається високим, з найвищим показником 124.01% у 2020 році. Такий показник ROI за 2020 рік здається дещо аномальним, однак пояснюваним: у 2020 році зросла кількість випускників закладів вищої освіти, а рівень фінансування освіти знизився унаслідок пандемії COVID-19 та впровадженням дистанційної форми навчання. Аналіз ROI у державних інвестиціях у вищу освіту в Україні показує, що довгострокові інвестиції в освіту забезпечують значні податкові надходження та сприяють зростанню доданої вартості в економіці.

Підвищення якості освіти та адаптація до ринкових потреб є ключовими для забезпечення високого і стабільного ROI. Коефіцієнт повернення інвестицій держави у підготовку здобувачів за освітнім ступенем магістр НРЗВО «Кам'янець-Подільський державний інститут» (НРЗВО КПДІ) складає 67,83%, що на 7,5% є вищим, ніж середня рентабельність інвестицій державою у підготовку кадрів закладами вищої освіти України. Це свідчить про ефективно побудований процес організації інклюзивної освіти у НРЗВО КПДІ та реалізацію внутрішньої політики сприяння працевлаштування усіх випускників, але найбільше, – з особливими потребами.

Кореляційний аналіз макроекономічних чинників показав значний вплив інфляції та дефіциту державного бюджету на фінансування інклюзивної освіти в Україні (табл.2). Таким чином, збільшення дефіциту бюджету зазвичай зумовлює скорочення фінансування освітніх програм, особливо в умовах економічних криз, що також негативно впливає на розвиток інклюзивної освіти.

Таблиця 2

Макроекономічні чинники інституціоналізації освіти у 2010-2021 роках

Роки	Видатки на підготовку кадрів вищими навчальними закладами, млн. дол. США	Рентабельність інвестицій в освіту (ROI), %	Дефіцит Державного бюджету, у % до ВВП	Інфляція, %	Валютний курс, грн / дол США	Середня заробітна плата, дол. США	Рівень економічної складності	Кількість випускників	Дефіцит державного бюджету, млрд. дол. США
2010	1386,3	58,5	5,9	9,1	7,9	3975,5	31,0	315346,0	8,1
2011	1494,5	71,4	1,8	4,6	8,0	4599,6	32,0	307284,0	3,0
2012	1893,0	51,3	3,8	-0,2	8,0	5071,2	35,0	302006,0	6,7
2013	1982,4	40,0	4,5	0,5	8,0	5433,3	36,0	281358,0	8,1
2014	1265,4	37,3	5,0	24,9	11,9	3635,3	37,0	235132,0	6,6
2015	811,2	48,1	2,3	43,3	21,8	2873,0	39,0	216920,0	2,1
2016	783,2	35,4	2,9	12,4	25,6	3040,9	39,0	184846,0	2,7
2017	764,6	89,5	1,6	13,7	26,6	3960,1	40,0	208742,0	1,8
2018	957,9	73,2	1,7	9,8	27,2	4664,5	43,0	207292,0	2,2
2019	1163,1	54,5	2,0	4,1	25,8	5694,1	43,0	193488,0	3,0
2020	984,1	124,0	5,2	5,0	27,0	6311,7	44,0	223880,0	11,1
2021	1163,6	41,2	3,6	10,0	27,3	7675,5	44,0	151960,0	9,8

Значущим чинником, який впливає на рентабельність інвестицій в інклюзивну

освіту, є економічний розвиток, що сприяє підвищенню попиту на кваліфіковані кадри, стимулює інвестиції в освітні програми і забезпечує вищу рентабельність інвестицій, оскільки здобувачі, які мають вищу кваліфікацію, забезпечують більший внесок у економіку. Середня заробітна плата також є індикатором економічного благополуччя, що впливає на здатність громадян інвестувати в освіту, сприяючи подальшому розвитку інклюзивної освіти та збільшенню її доступності.

У третьому розділі **«Моделі фінансування інституціоналізації спеціалізованої інклюзивної вищої освіти»** визначено соціально-економічні засади та структуру фінансового забезпечення вищої освіти, в тому числі державних спеціалізованих закладів вищої освіти, та проведено оцінку результативності фінансування спеціалізованої інклюзивної вищої освіти в умовах синтезу освітнього процесу та реабілітації.

Модель фінансування інституціоналізації спеціалізованої інклюзивної вищої освіти передбачає визначення основних засад фінансового забезпечення державних спеціалізованих закладів вищої освіти, окреслено структуру фінансового забезпечення інституціоналізації спеціалізованої інклюзивної вищої освіти та оцінено результативність фінансування спеціалізованої інклюзивної освіти в умовах синтезу освітнього процесу та реабілітації. Фінансування інституціоналізації спеціалізованих інклюзивних закладів вищої освіти вимагає комплексного підходу, який включає розробку та упровадження інноваційних програм, підвищення якості навчальних планів і методик упровадження, розвиток інфраструктури, що враховує особливі потреби здобувачів, а також забезпечення їхньої соціальної підтримки та інтеграції в суспільство. Зростання рівня такого фінансування відкриває нові можливості для розвитку науки, освіти та реабілітації, що веде до покращення стандартів інклюзивної освіти не тільки на національному, а й на міжнародному рівні.

Впровадження оптимальних моделей фінансування, що засновані на інноваційних методиках синтезу освітнього процесу та реабілітації у найкращих практиках функціонування спеціальних структурних підрозділів інклюзивних закладів вищої освіти, має стати перевагою для досягнення стратегічних пріоритетів держави.

Структура фінансових ресурсів інклюзивної вищої освіти у системі освіти в Україні передбачає розбудову соціально-орієнтованої держави, що підкреслює важливість створення відповідного правового поля для соціальної підтримки населення, особливо для людей з інвалідністю, через їхнє навчання, працевлаштування та кар'єрний ріст, стверджуючи, що їх повноцінне життя можливе лише тоді, коли відсутні бар'єри у виконанні життєвих функцій.

Для вирішення ключових завдань інклюзивного розвитку соціуму доцільним є формування оптимальної структури фінансування інститутів спеціальної інклюзивної вищої освіти, що є доволі складним процесом, який забезпечує доступність та якість освітніх послуг для усіх категорій здобувачів з особливими освітніми потребами. До структури фінансування включено кілька ключових компонентів, що діють у напрямку ефективного використання фінансових ресурсів в адаптації освітнього середовища та забезпечення рівних можливостей для навчання.

Аналіз фінансування освітньої інституції як інклюзивного закладу вищої освіти показав значення концентрації зусиль на формуванні фінансових ресурсів, оптимізації джерел доходів та напрямків витрат. Детальна оцінка динаміки доходів та видатків НРЗВО «Кам'янець-Подільський державний інститут», за період діяльності як заклад вищої освіти, відобразила зміни тенденції у фінансуванні, виклики та загрози, з якими зіштовхуються інституції через обмежені бюджетні ресурси. Це обумовлює необхідність формування стратегії подолання таких викликів, що включають балансування між потребами інклюзивної освіти та обмеженими бюджетними ресурсами, адаптацію та інтеграцію зусиль держави, системи освіти та менеджменту закладу при створенні інклюзивного освітнього середовища, а також вирішення специфічних запитів людей з особливими потребами для забезпечення їхньої повної участі та інтеграції у суспільство.

Незважаючи на обмеженість фінансових ресурсів держави у період постпандемії та воєнного стану української економіки, розвиток спеціалізованих інклюзивних закладів вищої освіти, як показує приклад НРЗВО «Кам'янець-Подільський державний інститут», сприяє оптимізації фінансування та формування власних доходів (рис.4).

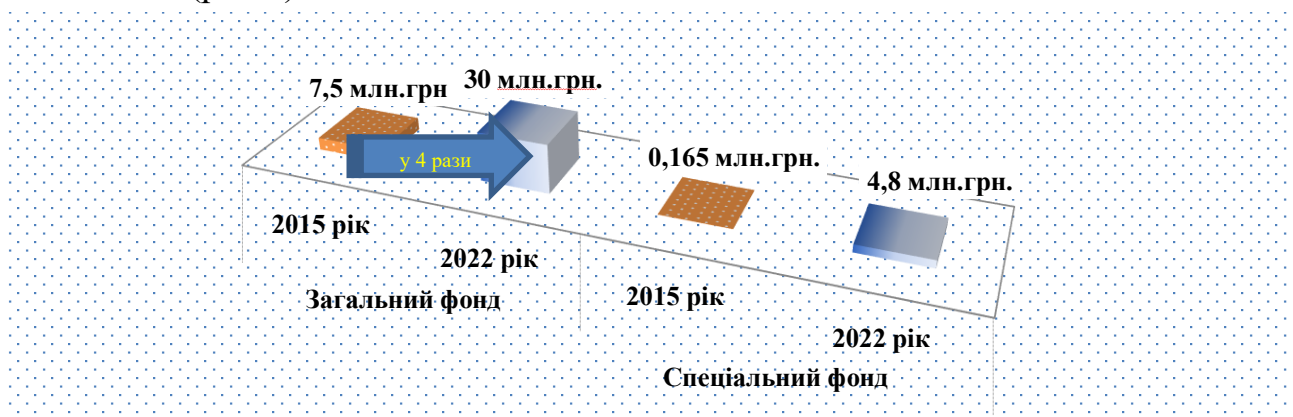


Рис.4. Порівняльний аналіз загального та спеціального фондів інклюзивної освітньої державної інституції за 2015 – 2022 рр.

Примітка: Власна розробка автора

З огляду на результати показників НРЗВО «Кам'янець-Подільський державний інститут» формуємо оптимізаційну економіко-математичну модель, що дає змогу більш глибоко обґрунтувати доцільність видатків із загального фонду кошторису закладу освіти саме на функціонування оздоровчо-реабілітаційного супроводу студентів з інвалідністю. З цією метою визначено видатки кошторису для блокування соціально небажаних явищ (наркотична, алкогольна залежність, схильність до правопорушень, висока захворюваність) через коефіцієнт ймовірності соціально небажаних явищ snj_i :

$$snj_i = \frac{KNNJ_i}{Gsk}, \quad (3)$$

де i – вид небажаного явища;

$KNNj$ – кількість носіїв небажаних явищ у коледжі;

Gsk – контингент студентів

На наступному етапі оцінено середні витрати кошторису для блокування

небажаного явища $svknj_i$:

$$svknj_i = \frac{SKBNJ_i}{KNNJ_i}, \quad (4)$$

де $SKBNJ$ – стаття кошторису для боротьби з небажаними явищами.

На основі показника рівня захворюваності студентів в інклюзивній освітній установі за допомогою методу експертних оцінок згенеровано можливі ряди значень захворюваності упродовж двох періодів спостереження.

У результаті порівняння усереднених коефіцієнтів рівня захворюваності студентів в інклюзивному закладі вищої освіти встановлено суттєве зменшення цієї величини. Добуток цієї величини на кількість здобувачів закладу вищої освіти, вартість одного ліжка-дня та середню кількість ліжка-днів, що припадає на одного хворого, відображає орієнтовну величину економії бюджетних видатків.

Пропонована методика дозволяє оптимізувати бюджетні кошти шляхом економії близько 0,5 млн. грн. загального фонду кошторису закладу вищої освіти. Така ж гранична економія коштів може бути досягнута за рахунок статей фінансування підтримки реабілітації.

Таблиця 3

Моніторинг оптимізації коштів освітньої інклюзивної установи

Показники	Навчально-реабілітаційний заклад вищої освіти «Кам'янець-Подільський державний інститут»		Відношення «2022» до «2021» року, %
	в т.ч. коледж		
	2021	2022	
Вартість видатків в рік на охорону здоров'я та реабілітацію на 1 студента, всього (грн.)	5300	19655	+28,4
Коефіцієнт умовно-середньої схильності до захворювання (вроджена, або природна)	0,81	0,89	+9,9
Частота загальної захворюваності	26	21,8	-16
Усереднений коефіцієнт захворюваності студентів	0,14	0,12	-17,6
Середньозважений коефіцієнт зменшення захворюваності	0,13		
Кількість студентів (контингент), чол.	654		
Середня вартість одного ліжка-дня (за останні два роки),(грн.)	63,75		
Середня кількість ліжка-днів (за останні два роки)	49320		
Оптимізація (економія) бюджетних видатків (грн.)	408740		

У четвертому розділі «Інституціоналізація інклюзивної вищої освіти в контексті забезпечення соціально-економічної функції держави» виокремлено необхідність інституціоналізації інклюзивної освіти у контексті забезпечення соціально-економічної функції держави та встановлено, що функції держави визначають системний механізм соціального інструментарію та економічних важелів інститутів інклюзивної освіти в реалізації державної політики та соціалізації людського капіталу.

В результаті визначено елементи у системі управління, доцільність інституціоналізації інклюзивного освітнього хабу та визначено його роль для розвитку регіональної та національної економіки через збалансоване функціонування усіх рівнів з точки зору організації (рис.5.).

Цей процес включатиме ряд напрямків, які передбачатимуть координацію діяльності учасників хабу та забезпечення виконання основних функцій менеджменту з урахуванням особливостей цілей хабу як інституції інклюзивної освіти, який має формувати систему мотивації інклюзивної інституції, що є

важливим елементом ефективного управління персоналом.

Соціальний інструментарій та економічні важелі функціонування інститутів інклюзивної вищої освіти у реалізації державної політики в системі запровадження регіонального хабу, як центру, метою якого є створення умов для максимального відновлення, адаптації, інтеграції у соціум, насамперед, учасників бойових дій (УБД), внутрішньо переміщених осіб (ВПО), осіб з особливими потребами (ООП) та незахищених верств населення. Запропоновано створення умов для медичного супроводу реабілітаційного процесу означених категорій населення, забезпечення соціально-психологічною реабілітацією УБД та ВПО для повної інтеграції їх у соціум, відпочинок та оздоровлення здобувачів освіти з ООП.

Мета та функціональні можливості компоненту реабілітації інклюзивного освітнього хабу уможливають у післявоєнний період забезпечення розв'язання завдань із адаптації та нівелювання впливу на організм посттравматичного синдрому. Визначено комплекс заходів реабілітаційних напрямків діяльності інклюзивного освітнього хабу, що спрямовується на ефективний процес соціально-психологічної реабілітації та адаптації учасників бойових дій, повної або часткової інтеграції їх у життя суспільства. Економічна доцільність діяльності інклюзивного освітнього хабу показано на рис.5.

Акцентовано увагу на доцільності планування залучення учасників бойових дій до військово-патріотичного виховання здобувачів освіти, які проходять реабілітацію. Виокремлено систему управління на регіональному рівні в середовищі інституціоналізації інклюзивної вищої освіти через створення інклюзивного освітнього хабу як особливого інноваційного формату інституціоналізації освіти регіонального рівня.

Такий формат інституціоналізації інклюзивної вищої освіти дозволяє надавати здобувачам з особливими потребами можливість навчатися за індивідуальною освітньою програмою, розвивати свої навички та здібності, працювати в команді та розв'язувати реальні виробничі завдання.

Структура інклюзивного освітнього хабу як суб'єкта економічних відносин регіонального рівня має важливе значення, оскільки дозволяє ефективно організувати та управляти різноманітними процесами, які здійснюються в межах освітньої, реабілітаційної, наукової та виробничої платформ.

Функціонування освітнього хабу охоплює планування та розробку індивідуальних програм навчання і реабілітації для осіб з інвалідністю, організацію роботи учасників, формування системи їх мотивації та забезпечення необхідних умов для функціонування хабу (приміщення, обладнання, програмне забезпечення тощо), а відтак і контроль за якістю освітнього, наукового, реабілітаційного та виробничого процесів і оцінювання результатів роботи інклюзивного освітнього хабу у комплексі.

Структура управління в освітньому хабі на регіональному рівні повинна забезпечити ефективну взаємодію учасників, сприяти розвитку особистості та формувати можливості для людей з особливими потребами, а також постійно підтримувати взаємозв'язки з іншими освітніми інституціями та стейкхолдерами. Це дозволить досягти мети, цілей та реалізувати місію інклюзивного освітнього хабу у соціумі на муніципальному рівні.

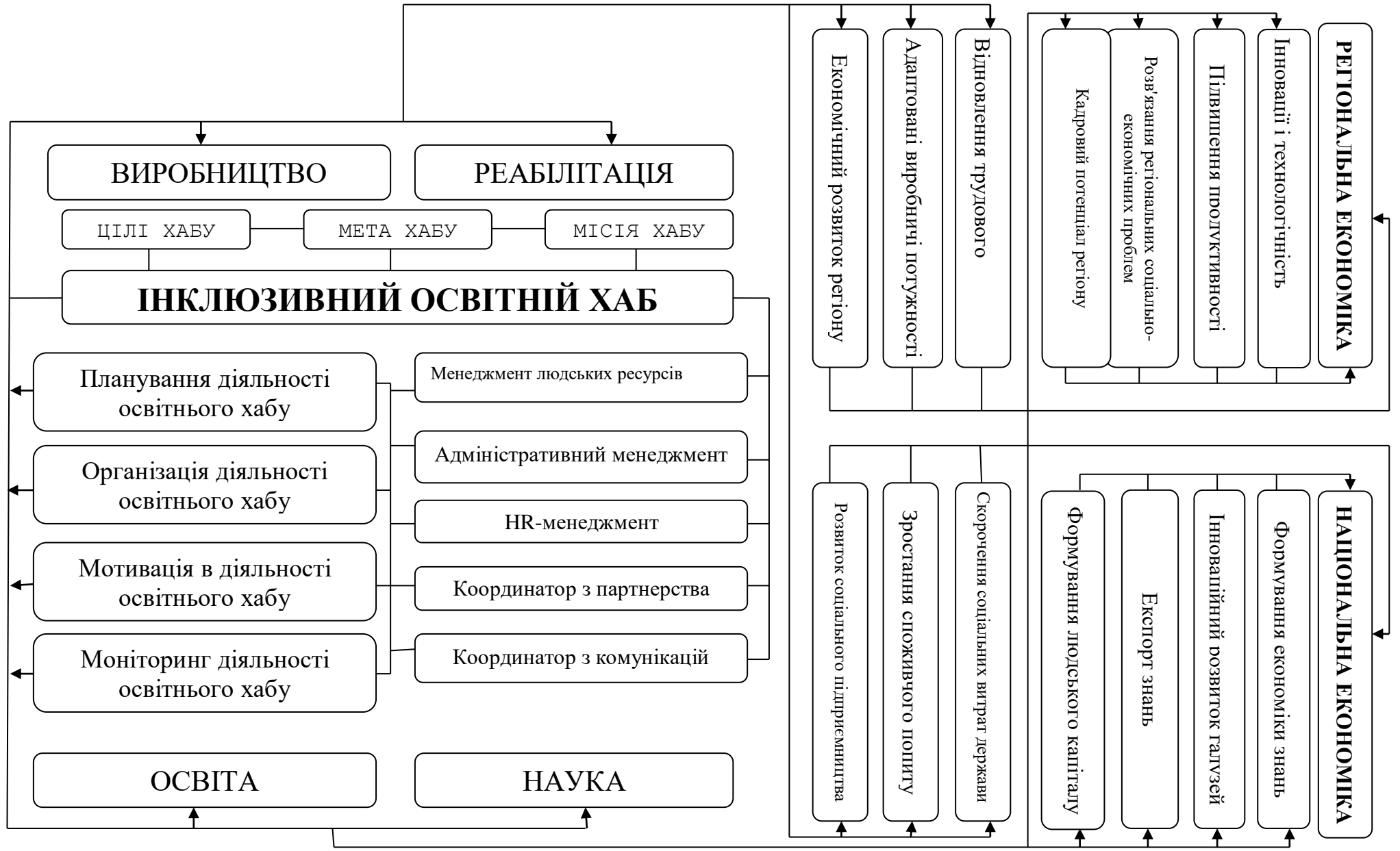


Рис. 5. Економічна доцільність діяльності інклюзивного освітнього хабу

Виділені механізми формування людського, інтелектуального капіталу на основі професійної соціально-психологічної соціалізації за допомогою інклюзивної вищої освіти, яка інтегрує в собі фінансово-економічні, соціально-психологічні та моральні взаємовідносини і перебуває у правовому полі системи освіти України (див.рис.6).

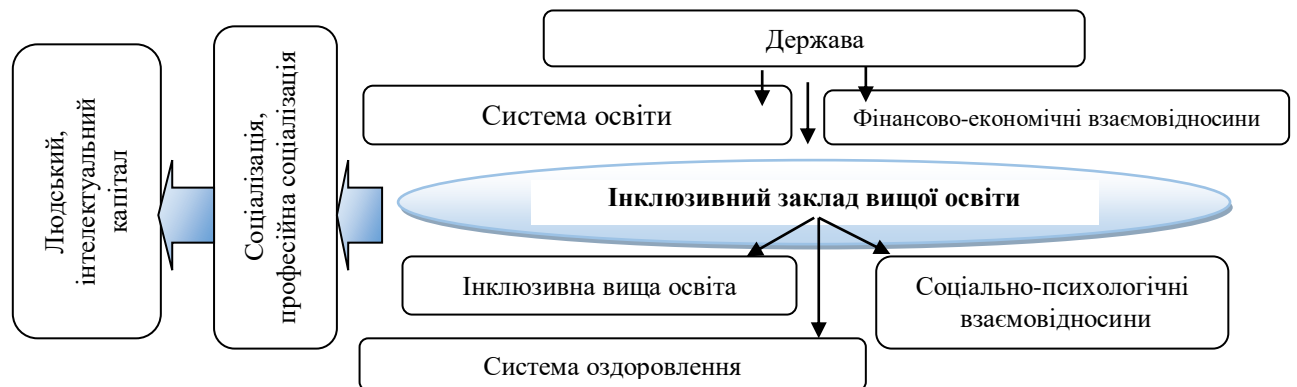


Рис. 6. Економічна модель формування людського, інтелектуального капіталу

Примітка: Власна розробка автора

Саме тому формування, зростання, збереження людського капіталу в державі вирішуються через забезпечення сприятливих умов для проживання, навчання, оздоровлення та праці. Якість створення таких умов залежить від рівня соціально-економічного розвитку країни, який повністю перебуває у прямій залежності від успішної діяльності суб'єктів господарювання завдяки якісним характеристикам людського капіталу як ресурсу. Мотивацію в умовах інклюзивної вищої освіти та підвищення якості людського капіталу відображає модель стимулювання праці науково-педагогічного працівника у вищій школі. Особливості цієї моделі визначаються змістом професійної діяльності науково-педагогічного працівника, а специфіка управління науково-педагогічним колективом зумовлена творчим характером роботи, підвищеними емоційними навантаженнями та інтенсивними комунікаціями в інклюзивній освітній інституції.

У п'ятому розділі «**Концепція інституціоналізації інклюзивної вищої освіти національної економіки**» запропоновано фундаментальні засади інституціоналізації інклюзивного освітнього простору національної економіки, які визначають розвиток інклюзивних освітніх інституцій.

Інституціоналізація інклюзивного освітнього простору національної економіки породжує стратегію інтегрування України у європейський економічний, соціальний та політичний простори, що виокремлює прагматичний механізм формування інклюзивної освіти в контексті міжнародних відносин і вплив глобальних економічних процесів на освітнє середовище, та визначення європейських орієнтирів моделювання процесів інтернаціоналізації та інституціоналізації інклюзивного капіталовкладення освітнього простору національної економіки, адаптації вітчизняних практик до цих європейських орієнтирів.

Інституціоналізація інклюзивного освітнього простору національної економіки виражена через сучасне суспільство, яке встановлює численні бар'єри на шляху до розвитку та професійного становлення особи з особливими потребами. Важливим напрямком діяльності освітньої інклюзивної інституції має стати

розвиток економічної резильєнтності закладів освіти, створення потужної платформи соціально-психологічної підтримки та доступного освітнього простору, що передбачатиме формування світоглядних, реабілітаційних, освітньо-професійних платформ для розвитку, зростання та здобуття нової професії здобувачів освіти.

Глобальні орієнтири інституціоналізації інклюзивної освіти та адаптації до них національної економіки в сучасних умовах показали стратегічні тенденції розвитку інклюзивної освіти на сучасному етапі розвитку глобального освітнього простору, що дозволило виділити основні критерії, які є актуальними для інституціоналізації інклюзивної освіти в Україні (див. рис.7).



Рис. 7. Глобальні орієнтири інституціоналізації інклюзивної освіти для України

Примітка: Власна розробка автора

У результаті проведеного дослідження виявлено, що основною проблемою, з якою зустрічається уряд при упровадженні інклюзивної освіти, можна визнати небажання суспільства прийняти нове явище, а також брак коштів. Успіх упровадження інклюзії в Україні багато в чому залежить від грамотного використання цілого комплексу педагогічних, психологічних, економічних ресурсів тощо. Очевидним є те, що розвиток інклюзивної освіти в нашій країні буде неефективним, якщо в існуючі умови розвитку освіти України тільки формально буде перенесений зарубіжний досвід. Лише співвідношення реалій і практик вітчизняної інклюзії з теоретико-методичними основами європейської освітньої інтеграції сприятиме становленню і розвитку української інклюзивної освіти.

Моделювання ефективності капіталовкладення для інституціоналізації інклюзивної вищої освіти у національній економіці реалізується за допомогою пакету прикладних програм Excel.

Використано проведену кластеризацію для визначення пропозицій щодо реформування інституціоналізації економічних підходів у сфері вищої освіти. Метою таких змін визначимо зменшення (секвестр) і оптимізація видатків кошторису державної освітньої установи, справедливий перерозподіл бюджетних

асигнувань (видатків бюджету) загального фонду державної установи, що не призводить до суттєвого збільшення соціальної напруги. З метою стимулювання суб'єктів освітніх державних установ, що надають освітні послуги, пропонується увести надбавку за інклюзивність капіталовкладень освітньої установи:

$$SPM_g = \alpha + (KRG_g - 1) \cdot \Delta\alpha, \quad (5)$$

де α - базова ставка надбавки за інклюзивність капіталовкладень,

$\Delta\alpha$ - додаткове нагромадження категорії власності,

KRG_g - категорія нагромадження власності.

Надбавку за інклюзивність капіталовкладень доцільно застосувати залежно від категорії g-ої власності, до якої належить установа, враховуючи наукові та інклюзивно-інноваційні проекти, що потребують капіталовкладення, в основні засоби даної освітньої установи за поточний період, оскільки такі проекти легше оцінити, ніж обсяг інтелектуальної власності науково-педагогічних працівників суб'єкта освітньої установи. При цьому виникає загроза ліквідації малоефективних освітніх державних установ, власні доходи яких не покривають надбавку за інклюзивність капіталовкладень. Якщо сума відповідних надбавок і нагромаджень для установи перевищує суму її власних доходів, освітня установа постає перед загрозою ліквідації: $SM_m \cdot (\alpha + (KRG_g - 1) \cdot \Delta\alpha) + SM_m \cdot SE_e \cdot \beta \geq SM_m \cdot SE_e$ (6)

Враховуючи, що $SM_m > 0$, можна скоротити це співвідношення на SM_m , в результаті чого отримуємо $(\alpha + (KRG_g - 1) \cdot \Delta\alpha) + SE_e \cdot \beta \geq SE_e$ (7)

Оскільки має місце неефективне використання державних асигнувань освітньої державної інституції, то при виконанні умови (7) ліквідація не виникає. У цьому випадку освітня установа буде вимушена для сплати надбавки за інклюзивність капіталовкладень витратити частину власних доходів спеціального фонду. Ліквідація неефективних освітніх державних установ – необхідний атрибут ефективної ринкової економіки, але при цьому виникають численні матеріальні та моральні втрати для суспільства. За недофінансування з боку держави і самоокупності освітньої установи відбувається спад її рейтингу, а, отже, зменшення бази надбавки за інклюзивність капіталовкладень, або зовсім анулюється відповідна надбавка. Крім цього, зростає кількість безробітних, витрати на соціальні програми і соціальна напруга. Низькоефективні освітні установи стоять перед необхідністю певних господарських змін. Врахування даного показника буде сприяти ефективній діяльності та фінансовій підтримці усіх закладів вищої освіти України в умовах створення інклюзивності, доступності та поширення цінностей ЄС у сферу вищої освіти для ветеранів війни, які будуть підвищувати кваліфікацію та проходити перепідготовку і підготовку в навчально-реабілітаційних та класичних закладах вищої освіти.

ВИСНОВКИ

У дисертаційному дослідженні теоретично обґрунтовані і практично узагальнені шляхи вирішення наукової проблеми економічної парадигми інституціоналізації інклюзивної освіти. Вирішені завдання уможливили досягнення мети та формулювання низки висновків теоретичного, методологічного та рекомендаційного характеру щодо практичного використання результатів дослідження, зокрема:

1. Наукова проблематика становлення інклюзивної освіти теоретично концептуалізована через вплив економічних процесів на освітнє середовище, що посилюється глобалізацією та інтеграцією національної системи освіти в умовах геополітичних трансформацій, удосконалення навчально-виховного та освітнього процесу завдяки упровадженню сучасних інформаційно-комунікаційних технологій, становленню інклюзивних закладів вищої освіти у системі освіти України, створенню умов для економічної суб'єктності особистості незалежно від фізичних чи психологічних особливостей.

2. Понятійно-категорійний апарат інтерпретує основні положення дисертаційного дослідження в частині обґрунтування дефініцій. Так, інклюзивний соціум визначено як суспільство, яке забезпечене рівними можливостями, незалежно від особливостей його членів, в якому відсутні суб'єктивні елементи дискримінації та ексклюзивні обмеження, а також прийняття інституційних та інфраструктурних управлінських рішень, що унеможливають прояв різноманітних форм соціальної, моральної, психологічної чи економічної дискримінації. Інклюзивне суспільство характеризується особливим соціальним середовищем, що сприяє реалізації можливостей для людей з особливими потребами та соціальні гарантії для їх самореалізації. Це дає змогу всебічно розкрити соціально-економічний потенціал інклюзивних освітніх інституцій в умовах функціонування глобальної економічної системи та національної економіки, сприяє розширенню інструментарію їх фінансування та посилює прагматику інституційної значимості інклюзивних закладів освіти.

3. Економічні наслідки інституціоналізації інклюзивної вищої освіти є основою формування суспільства рівних можливостей, що інтерпретує у своїй діяльності Навчально-реабілітаційний заклад вищої освіти «Кам'янець-Подільський державний інститут». Інституціоналізація інклюзивної освіти здатна отримати правовий ефект синергії через поєднання міжнародного права у сфері освіти, вітчизняного нормативно-правового забезпечення освіти, юридичної регламентації прав і свобод людини, прав осіб з особливими освітніми потребами, законодавче підтвердження фінансової автономії закладів освіти та чітке визначення прав усіх інших учасників освітнього процесу. Наукові підходи, методи і принципи в системі інституціоналізації національної економіки інклюзивної вищої освіти та соціалізації суб'єктів інклюзивної освіти породжують економічну інституціоналізацію інклюзивної вищої освіти у створенні суспільства рівних можливостей.

4. Тісний взаємозв'язок інституціоналізації соціальної інклюзивності особистості, економічних відносин та фінансових потоків із процесами соціально-економічного розвитку держави, суб'єктами господарювання, домогосподарствами та індивідуумами є передумовою формування економічних знань та набуття навичок раціональної економічної поведінки, що лежить в основі прагматичних дій державотворення.

5. Зміст і соціально-економічні механізми інституціоналізації інклюзивних освітніх інституцій в умовах ефективності економічної системи розкрито через виконання ними особливих соціальних функцій, серед яких виокремлено економічні, екзистенціальні, соціального успадкування, соціальної ідентифікації, соціальної рефлексії, традиційні, інституційні, стилізовані та міжособистісні. На основі цього визначено поняття соціалізації як формування людини в якості

суб'єкта соціуму, члена суспільства рівних можливостей, суб'єкта культури, який володіє соціально значущими цінностями, нормами, зразками поведінки, що дозволяє нагромадити суб'єкту певний життєвий досвід та соціальні установки, які відповідають його соціально-економічним функціям.

6. Основна соціально-економічна функція інклюзивних закладів освіти загальнодержавного значення втілюється у системний процес соціалізації осіб з особливими потребами та формування людського капіталу. Цей процес охоплює увесь специфічний шлях реалізації потенціалу особистості, включаючи соціально-психологічне виховання, культуру власного здоров'я, етику економічних відносин. Сам механізм формування людського капіталу та інтелектуального потенціалу передбачає професійну адаптацію за допомогою інклюзивної освіти, яка поєднує у собі фінансово-економічні, соціально-психологічні та моральні взаємовідносини і перебуває у правовому полі системи освіти України. Це формує та забезпечує зростання і збереження людського капіталу через створення сприятливих умов проживання, навчання, оздоровлення та праці, що безпосередньо залежить від якості освітнього середовища та взаємовідносин академічності, стейкхолдерів та здобувачів. Результатом є позитивний вплив на рівень соціально-економічного розвитку регіону та держави зокрема.

7. Апробація комплексної програми соціоекономічного дослідження умов, що створюють інклюзивні освітні інституції у розширенні можливостей соціальної інклюзії, показала зростаючу роль ефективної економічної інституціоналізації інклюзивної освіти та практичне застосування її методологічних можливостей, визначення її місця у розвитку суспільства. Охоплено проблематику успішності навчання і набуття відповідних компетентностей, необхідних для зайнятості випускників, їх особистого і громадського життя, та встановлено критерії майбутнього випускника, зокрема, уміння адаптуватися до нового, здатність випереджати події, уміння займати проактивну позицію, можливості максимального залучення кожного члена суспільства до функціонування фінансово-економічної системи, як основи акумулювання фінансового потенціалу України.

8. Основні шляхи ефективної інституціоналізації інклюзивної освіти національної економіки у системному підході реалізації реабілітаційних функцій у спеціальному закладі освіти передбачають формування системи соціальної, фізичної, медичної, трудової, професійної, побутової та психолого-педагогічної реабілітації. Передумовою цього є створення етичного середовища в економічних відносинах, у якому визначальними стають особистісні фактори, як-от: професійна компетентність, висока моральність, правила та норми поведінки майбутніх членів суспільства рівних можливостей. Необхідним та доцільним є функціонування спеціальних навчально-реабілітаційних закладів вищої освіти, які здійснюють підготовку фахівців з числа осіб з особливими потребами. Ці заклади здатні в повній мірі забезпечити спеціальний супровід (освітній, медичний, побутовий) для людей з інвалідністю. Освіта є двокомпонентним синтетичним феноменом, елементом якого є якість, як результат діяльності закладу освіти, і особистісна діяльність самого здобувача з особливими потребами.

9. Аналіз стану розвитку інклюзивної освіти національної економіки та макроекономічних чинників, які впливають на формування інклюзивного освітнього простору, підтверджує, що кількість суб'єктів соціуму (здобувачів) із особливими

освітніми потребами в інклюзивних освітніх інституціях в Україні збільшилася у порівнянні з попереднім роком. Виконавча влада країни демонструє пріоритетність інклюзивної освіти через фінансові асигнування та реформи у напрямку формування інклюзивного освітнього середовища, що включає матеріальне забезпечення освітнього процесу та сприяння щодо збільшення кількості інклюзивних ресурсних центрів (ІРЦ). Нині українські освітні інституції адаптувалися до змінних обставин. Саме така адаптивність є суттєвим чинником підтримки індивідуальної освітньої траєкторії кожного здобувача. Незважаючи на економічні та соціальні виклики, інклюзивна освіта в Україні демонструє стійкість та зростання.

10. Норми чинного законодавства щодо розподілу видатків державного бюджету між закладами вищої освіти доцільно доповнити показником інклюзивності контингенту здобувачів для усіх закладів вищої освіти в Україні. Врахування даного показника буде сприяти розвитку в умовах війни та післявоєнного відновлення країни ефективної діяльності та фінансової підтримки усіх закладів вищої освіти України для створення інклюзивності, доступності та поширення цінностей ЄС у сфері вищої освіти.

11. Моніторинг соціально-економічних та організаційних напрямів діяльності Навчально-реабілітаційного закладу вищої освіти «Кам'янець-Подільський державний інститут» засвідчив певні особливості, як-от: заклад здійснює спеціальний навчально-реабілітаційний супровід здобувачів вищої освіти з особливими освітніми потребами; забезпечує їм доступ до якісної вищої освіти з урахуванням їх особливих потреб; здійснює процеси соціалізації, інтеграції осіб з інвалідністю через фінансове забезпечення, розробку організаційно-правової бази функціонування закладу вищої освіти, ліцензування освітньої діяльності; затвердження організаційної структури закладу освіти із врахуванням потреб оздоровчо-реабілітаційного напрямку; затвердження на основі врахування потреб здобувачів штатного розпису закладу освіти; створення навчально-методичного забезпечення освітнього процесу для осіб з інвалідністю; психологічна та педагогічна підготовка кадрів до роботи з категорією здобувачів, які мають інвалідність, та їхніми батьками, що забезпечує моральну та професійну готовність педагогів до такого виду діяльності; створення відповідної матеріально-технічної бази; забезпечення діяльності психологічної служби, що спеціалізується на особливостях роботи зі здобувачами з особливими потребами; визначення особливого індивідуального підходу до проведення заняття з фізичного виховання, що проходить за принципами лікувальної фізичної культури; суворого дотримання режиму робочого дня здобувача, недопущення фізичного перенавантаження студента, встановлення регламентованого часу на відпочинок, медичне обслуговування, режим харчування.

12. Аналіз звітності діяльності Навчально-реабілітаційного закладу вищої освіти «Кам'янець-Подільський державний інститут» за 2014–2022 роки показав позитивні результати фінансової діяльності інклюзивної освітньої державної інституції, про що засвідчують наявні показники фінансової діяльності закладу освіти за аналізований період. Це стало можливим за рахунок надходження коштів загального фонду на підготовку фахівців у межах державного замовлення та спеціального фонду, який формується за рахунок доходів від надання платних освітніх послуг, надходжень від господарської діяльності, плати за оренду

приміщень і майна, надходжень від реалізації майна тощо. Крім цього, зростання фінансових показників відбувається на основі щорічного збільшення активів установи за рахунок переоцінки вартості основних засобів. Аналіз засвідчив і негативні тенденції, серед яких – недостатність виділених державним бюджетом коштів. Встановлено, що з кожним роком їх виділяють усе менше від запланованого. Саме тому основні витрати покриваються за рахунок спеціального фонду. Доведено, що якщо б до загального фонду надходило достатньо бюджетних коштів, то фінансові ресурси спеціального фонду могли б спрямовуватися на розвиток інклюзивної освітньої інституції та покращення умов для здобувачів з особливими потребами.

13. Для визначення основних факторів, що детермінують із діяльністю освітньої інституції в умовах соціально-культурної та оздоровчої реабілітації, розроблено економіко-математичну модель, у якій враховано частоту «бажаних та небажаних» чинників, які характеризують стан функціональної класифікації видатків кошторису, а також їх співвідношення із кількістю задіяних видатків кошторису. Це узагальнює показники інтенсивності інклюзивної освітньої установи, що дозволяє формувати оптимальну модель кошторисного фінансування інклюзивного закладу вищої освіти. Така модель сприятиме запобіганню соціально небажаних явищ в освітній установі через здійснення оптимізації структури видатків загального фонду кошторису закладу вищої освіти. Гранична економія коштів може бути досягнута і за рахунок статей підтримки фінансування на виховну роботу, діяльність гуртків, фізкультурну реабілітацію, де мають активно генеруватися соціальні навички та активність здобувачів з особливими потребами.

14. Соціальний інструментарій та економічні важелі соціалізації людського капіталу та суб'єктів інклюзивних освітніх інституцій в сучасних умовах інтерпретовано через модель стимулювання праці науково-педагогічного персоналу у вищій школі. Особливості мотивації науково-педагогічного персоналу освітніх інституцій визначаються змістом їхньої професійної діяльності, а специфіка управління науково-педагогічним колективом зумовлена творчим характером роботи, підвищеними емоційними навантаженнями та інтенсивними комунікаціями у державній освітній інституції.

15. Створення інклюзивного освітнього хабу як результату інтеграції освіти, науки, реабілітації та виробництва обумовлена сьогоднішніми тенденціями розвитку суспільства в Україні. Регіональний інклюзивний хаб функціонує для створення умов максимального відновлення, адаптації, інтеграції у соціум найбільш уразливих верств населення України, зокрема учасників бойових дій (УБД), внутрішньо переміщених осіб (ВПО), осіб з особливими потребами (ООП) та найменш захищених категорій населення. Створення такої інституційної моделі економічно обґрунтовано через економічні розрахунки доцільності її запровадження. Розрахунками акцентували увагу на можливості поєднання у діяльності закладу такого типу наукової, освітньої, реабілітаційної та виробничої сфер для здійснення акумуляції та реалізації ресурсного потенціалу інклюзивного навчання, формування економічної системи як мезоланки економічного розвитку. Мета реабілітаційної платформи інклюзивного освітнього хабу передбачає надання у післявоєнний період можливостей адаптації та згладжування впливу на організм посттравматичного синдрому. Управління в освітньому хабі, виконуючи класичні

функції, охоплює планування та розробку програм, організацію роботи учасників, формування системи їхньої мотивації та забезпечення необхідних умов для функціонування хабу (приміщення, обладнання, програмне забезпечення тощо), а відтак, – і контроль за якістю освітнього, наукового, реабілітаційного, виробничого процесів й оцінювання результатів роботи інклюзивного освітнього хабу у комплексі. Структура управління в освітньому хабі повинна забезпечити ефективну взаємодію учасників, сприяти розвитку особистості та формувати можливості для осіб з особливими потребами, а також постійно підтримувати взаємозв'язки з іншими освітніми інституціями та стейкхолдерами. Це дозволить досягти мети, цілей та реалізувати місію інклюзивного освітнього хабу у соціумі на регіональному рівні.

16. Теоретико-методологічні та науково-прикладні результати й висновки дослідження репрезентують фундаментальні економічні засади інституціоналізації інклюзивної освіти на сучасному етапі та можуть бути використані у процесі удосконалення й розвитку інклюзивної вищої освіти, що уможлиблює підвищення ефективності оптимізації економічної складової та створить нові форми і зміст навчально-реабілітаційних закладів вищої освіти. Важливим пріоритетним напрямком діяльності освітньої інклюзивної інституції є розвиток економічної резильєнтності, створення потужної платформи соціально-психологічної підтримки та доступного освітнього простору, що передбачатиме створення умов для формування соціально-економічних, світоглядних, реабілітаційних, освітньо-професійних платформ щодо розвитку, зростання та здобуття нової професії здобувачами освіти як інвестиції майбутніх суб'єктів національної економіки.

17. Системний аналіз зарубіжної і вітчизняної нормативно-правової бази, фінансово-економічної, соціально-економічної, соціопедагогічної, соціопсихологічної, навчально-методичної практик уможливив виокремлення особливостей упровадження інклюзивного освітнього процесу в європейських країнах та визначення можливості його використання в Україні. Форми інклюзивної освіти в зарубіжних країнах узагальнено у вигляді моделі, критеріями якої є глобальні орієнтири інституціоналізації інклюзивної освіти. Ефективність упровадження інклюзивних інституцій в Україні може бути досягнута через комплексне використання педагогічних, психологічних, економічних ресурсів, орієнтацію української інклюзивної освіти на європейський та світовий досвід, що на сьогодні не має однозначної оцінки, оскільки вітчизняна інклюзивна освіта потребує не формального застосування зарубіжних технологій і зарубіжного досвіду, а тривалої адаптації.

18. Економіко-математична модель оцінки капіталовкладень освітніх державних інституцій, що реалізована за допомогою пакету прикладних програм Excel, передбачає механізм стимулювання учасників академспільноти суб'єктів освітньої установи, через введення надбавки за інклюзивність капіталовкладень самого закладу освіти. Надбавку розраховано залежно від форми власності, до якої належить освітня установа. Механізм формування рейтингу та надбавки за інклюзивність капіталовкладень може використовуватися як джерело прийняття управлінських рішень для підвищення науково-інноваційної ефективності і можливостей для інклюзивних капіталовкладень в освітні установи регіонального та загальнодержавного значення. За допомогою економіко-математичної моделі можна

визначити рейтинг кращих закладів освіти, які ефективно використовують власні фінансові ресурси та інноваційно-науковий потенціал в умовах створення інклюзивності, доступності та поширення цінностей ЄС у сфері вищої освіти для суб'єктів-здобувачів освітніх послуг та слухачів-ветеранів війни, які будуть підвищувати кваліфікацію та проходити перепідготовку і підготовку в навчально-реабілітаційних інституціях та класичних закладах вищої освіти України.

СПИСОК ОПУБЛІКОВАНИХ ПРАЦЬ ЗА ТЕМОЮ ДИСЕРТАЦІЇ

Наукові праці, які відображають основні наукові результати дисертації

1. **Тріпак М.М.** Соціально-економічні детермінанти діяльності інклюзивних інституцій в умовах глобалізації: монографія. Кам'янець-Подільський: ТНЕУ, 2020. 277 с. (17,3 д.а.).
 2. Домінанти становлення інклюзивного соціуму в Україні: колективна монографія / за заг. ред.: **М. Тріпака**, С. Петрухи, А. Тимківа. Кам'янець-Подільський: ЗУНУ. 2022. 457 с. (28,6 д.а., особистий внесок здобувача: розроблено феноменологію розвитку, а також методу фінансування державних інклюзивних освітніх інституцій - 5,35 д.а.).
 3. Belyalov T., **Tripak M.**, Popil Y., Romanova V., Vilchynska O., Serdiuk O. The impact of university education on economic development countries. *AD ALTA. Journal of interdisciplinary research*. 2021. 11(2). P. 66–70. (0,3 д.а., особистий внесок здобувача: розкрито теоретичні, прагматичні та інституціональні засади впливу університетської освіти на економічний розвиток країни - 0,1 д.а.). (Наукометричні бази: *Web of Science*).
 4. **Tripak M.**, Vasyliuk T., Pysarevska O., Razmolodchykova I., Melnyk R. Development of the concept of training students with special educational needs in institutions of higher education. *Revista Eduweb*. 2022. 16 (3). P. 134–145. (0,7 д.а., особистий внесок здобувача: розроблено основні економічні концепції та методологію підготовки студентів з особливими освітніми потребами у закладах вищої освіти - 0,3 д.а.) -. (Наукометричні бази: *Web of Science*).
 5. Prodanchuk M., **Tripak M.**, Hutsalenko L., Myskiv L., Shevchuk N. Organization aspects of the integrated reporting formation. *Financial and Credit Activity: Problems of Theory and Practice*. 2021. No 5 (40). P. 110–119. (0,6 д.а., особистий внесок здобувача: розроблено основні економічні концепції звітності в інклюзивних закладах вищої освіти та соціальної відповідальності бізнесу – 0,15 д.а.). (Наукометричні бази: *Web of Science*).
 6. Nahorna O., Lytovchenko S., **Tripak M.**, Serhiienko T., Khmil I. Providing inclusive learning at higher school. *Conhecimento & Diversidade*. 2023. 15 (37) P. 193–209. (1 д.а., особистий внесок здобувача: опрацьовано аналіз ключових засад формування інклюзивного навчання у вищій школі з використанням досвіду розвинутих держав – 0,35 д.а.). (Наукометричні бази: *Web of Science*).
- Статті у наукових періодичних виданнях інших держав та у наукових виданнях України, які внесено до міжнародних наукометричних баз:**
7. **Тріпак М.М.** Соціально-економічні та організаційні аспекти функціонування спеціалізованого інклюзивного вузу в національному освітньому просторі. *Соціально-економічні проблеми сучасного періоду України*. 2017. Випуск 5 (127). С. 32–37. (обсяг – 0,31 д.а.).

8. **Тріпак М.М.** Джерела фінансування інклюзивного ВНЗ: пріоритетність місцевих або центрального бюджету. *Економічний аналіз*. 2017. Том 27. № 4. С. 145–151. (обсяг – 0,4 д.а).
9. **Тріпак М.М.** Моніторинг фінансового стану інклюзивного вузу. *Інноваційна економіка*. 2017. С. 212–218. (обсяг – 0,4 д.а).
10. **Тріпак М.М.** Вплив моральності на економічну поведінку суб'єкта соціуму в умовах інклюзії. *Український журнал прикладної економіки*. 2018. Том 3. № 4. С. 14–21. (обсяг – 0,44 д.а).
11. **Тріпак М.М., Коркушко О.Н.** Прагматизм економічної ефективності використання матеріально-технічної бази інклюзивного вузу. *Приазовський економічний вісник*. 2018. №2 (07). С. 40–46. (0,4 д.а., особистий внесок здобувача: проведено економічний аналіз матеріально-технічної бази інклюзивної освітньої установи – 0,25 д.а.).
12. **Тріпак М.М.** Соціальна реабілітація соціуму у спеціальних державних установах в умовах глобальної інклюзивної економіки. *Економічний аналіз*. Тернопіль, 2018. Том 28. №3. С.88–92. (обсяг – 0,3 д.а).
13. **Тріпак М.М.** Моделювання видатків інклюзивного вищого навчального закладу. *Світ фінансів*. Тернопіль, 2018. № 2 (55). С.78–89. (обсяг – 0,7 д.а).
14. **Тріпак М.М.** Оптимізація видатків кошторису інклюзивного вищого навчального закладу в умовах соціальної моделі оздоровчої реабілітації. *Проблеми інноваційно-інвестиційного розвитку*. Київ, 2018. №14. С. 68–84. (обсяг – 1 д.а).
15. **Тріпак М.М.** Економічна соціалізація моральності в умовах соціально-освітньої інклюзії. *Науковий погляд: економіка та управління*. Дніпро, 2019. №1(63). С. 53–59 (обсяг – 0,4 д.а).
16. **Тріпак М.М.** Соціалізація інклюзивних інституцій та моральності в умовах глобальної економічної системи. *Сталий розвиток економіки*. Хмельницький, 2019. №1 (42). С. 141–147. ISSN 2308-1988. (обсяг – 0,4 д.а).
17. **Тріпак М.М., Шевчук О.В.** Формування інформаційної компетентності майбутніх економістів в умовах інклюзивного навчання. *Науковий вісник*. Ужгород, 2019. Вип. 24 (3). С. 105–109. (0,3 д.а., особистий внесок здобувача: розроблено основні методи і прийоми для формування інформаційної компетентності економістів в умовах інклюзивного навчання – 0,15 д.а.).
18. **Тріпак М.М.** Економічна модель інклюзивної соціалізації. *Науковий огляд*. № 1 (54). 2019. Київ. С. 35–47. (обсяг – 0,8 д.а).
19. **Тріпак М.М.** Психологія фінансів та стресу суб'єктів соціуму в умовах світової пандемії. *Економічний аналіз*. 2020. Том 30. (1). С. 210-216 (обсяг – 0,4 д.а).
20. **Тріпак М.М., Гарбарець І.А.** Мотивація та менеджмент суб'єкта інклюзивної освітньої інституції в умовах глобального економічного розвитку. *Економічний аналіз*. 2020. Том 30. № 4. С. 157-163. (0,4 д.а., особистий внесок здобувача: розроблено мотиваційна модель взаємовідносин керівника з науково-педагогічним працівником – 0,25 д.а.).
21. **Тріпак М.М.** Парадигма економіко-математичної моделі рейтингування освітніх інституцій. *Інноваційна економіка*. 2021. №1–2. С. 140–146. (обсяг – 0,4 д.а).

22. **Tripak M. M.**, Shevchuk N. S. (2021). The paradigm of inclusive economic socialization of humancapital in modern conditions. *Scientific bulletin of Polissia*. 1 (20), 28–35. (0,44 д.а., особистий внесок здобувача: розглянуто з економічного погляду багатогранний процес професійної інклюзивної соціалізації соціуму з інвалідністю у системі вищої освіти України – 0,3 д.а.).
23. **Тріпак М.**, Топорівська Я. Оптимізація фінансування державних інклюзивних освітніх інституцій в умовах соціально-культурної та оздоровчої реабілітації. *Економічний аналіз*. 2022. Вип. 32 (2). С. 183–193. (0,63 д.а., особистий внесок здобувача: проведено комплексний системний моніторинг соціально-економічної та фінансово-психологічної інклюзивної соціалізації – 0,5 д.а.).
24. **Тріпак М.М.**, Волощук М.Б. Концептуалізація та соціально-економічна наукова проблематика інклюзивної освіти: міжнародне законодавство, досвід ЄС та Україна. *Економічний аналіз*. 2023. Том 33. № 1. С. 243–251. (0,5 д.а., особистий внесок здобувача: досліджено концептуальні особливості міжнародного законодавства розвитку інклюзивної освіти – 0,35 д.а.).
25. **Тріпак М.М.**, Тимків А.О. Соціально-економічна роль інклюзивного освітнього хабу. *Економіка України*. 2023. № 6. С. 9–14 (0,8 д.а., особистий внесок здобувача: визначено структуру інклюзивного освітнього хабу як соціально-економічного феномену – 0,65 д.а.).
26. **Тріпак М.**, Тимків А. Соціальний феномен інституціоналізації інклюзивної освіти. *Інклюзія і суспільство: науковий журнал*. 2023. Вип 1. С. 36–46. (0,7 д.а., особистий внесок здобувача: визначено особливість інклюзивної освіти з погляду соціального інституціоналізму інклюзивної освіти – 0,5 д.а.).
27. Гапоненко Л., **Тріпак М.**, Федорчук В., Чаркіна О. Психологічні передумови емоційної дезадаптації сучасних студентів. *Наукові перспективи*. 2023. Вип. 5 (35). С. 749–763. (0,9 д.а., особистий внесок здобувача: проведено комплексне економіко-математичне дослідження передумов емоційності студентів ЗВО - 0,3 д.а.).
28. Марчук І.П., **Тріпак М.М.**, Петруха С.В., Лаврук О.В., Тимків А.О. Інклюзивність контингенту здобувачів як елемент формульного фінансування закладів вищої освіти. *Інклюзія і суспільство: науковий журнал*. 2023. Вип. 3. С. 12–19. (0,44 д.а., особистий внесок здобувача: запропоновано перспективи необхідності адаптації системи фінансування ЗВО з урахуванням коефіцієнту інклюзивності і ефективності інклюзивної освіти – 0,2 д.а.).
- Наукові праці, які додатково відображають наукові результати дисертації:**
29. Юрій С.І., Дем'янишин В.Г., Кириленко А.Ю. Бюджетна система: підручник. Тернопіль: ТНЕУ, 2013. 624 с. (39 д.а., особистий внесок здобувача: підрозділи 4.1, 4.2, 4.3, 4.7, 4.8 – 4,62 д.а.).
30. **Тріпак М.М.**, Жиліак Н.В. Соціально-економічні механізми соціалізації студентів інклюзивного коледжу в умовах євроінтеграційних тенденцій та цінностей. *Вища освіта України: теоретичний та науково-методичний часопис*. Київ, 2021. Вип. 83. С.71–76. (0,3 д.а., особистий внесок здобувача: виокремлено соціально-економічні механізми соціалізації суб'єктів освітніх державних інституцій – 0,2 д.а.).
31. **Тріпак М.М.**, Сторожук Н.Р. Психологія фінансово-економічного стресу суб'єктів інклюзивних державних інституцій в умовах глобальної світової пандемії. *Педагогічна освіта: теорія і практика*. Київ, 2020. Вип. 28. С. 87–96. (0,6 д.а.,

особистий внесок здобувача: обґрунтовано теоретично-прагматичні постулати фінансово-економічної, психологічної та соціально-реабілітаційної інклюзивної доктрини спеціалізованих інституцій України – 0,45 д.а).

32. **Тріпак М.М.** Безпека інклюзивної вищої освіти в умовах війни: виклики та рішення. *Інновації партнерської взаємодії освіти, економіки та соціального захисту в умовах інклюзії та прагматичної реабілітації соціуму*: матеріали VI міжнар.наук.-практ. конф. матеріали VI Міжнародної науково-практичної конференції (м. Кам'янець-Подільський, 24-25 лист. 2022 р.). Кам'янець-Подільський, 2022. С. 271–274. (0,2 д.а.).

33. **Тріпак М.М.,** Волощук М.Б. Психологічні бар'єри у комунікації та взаємодії з людьми з інвалідністю. *В подоланні соціальних та культурних викликів: Європа разом з Україною*: матеріали міжнар. наук.-практ. конф. (м. Київ, 18-19 травня 2022 р.). Київ, 2022. С. 252–257. (0,2 д.а., особистий внесок здобувача: проаналізовано соціалізацію суб'єктів освітніх державних інституцій та проблеми інклюзивної освіти у вищих закладів освіти, зокрема навчально-реабілітаційних – 0,1 д.а.).

34. **Tripak M. M.,** Toporivska Y. V. The influence of morality on the economic behavior of a subject of the society in the conditions of inclusion. *Інклюзія і суспільство*. Кам'янець-Подільський, 2022. Вип. 1. С. 15–21. (0,4 д.а., особистий внесок здобувача: узагальнено вплив моральності на економічну поведінку суб'єкта соціуму в сфері інклюзивних процесах – 0,25 д.а.).

35. **Тріпак М.,** Левицький В. Організація оплати праці працівників державних органів в період воєнного стану. *Фінансово-економічна діяльність суб'єктів господарювання в умовах воєнного стану*: збірник міжнар. наук.-практ. форуму (м. Кам'янець-Подільський, 20-21 жовтня 2022 р.). Кам'янець-Подільський, 2022. С. 10–11. (0,2 д.а., особистий внесок здобувача: розглянуто економічні категорії впливу на фонд оплати праці в умовах воєнного часу – 0,1 д.а.).

36. **Тріпак М. М.** Прагматика та реалії інклюзивної економіки в Україні. *Інклюзивна економіка*. 2023. № 2. С. 40–47. (0,44 д.а.).

37. **Тріпак М.,** П'ятницький О. Перспективи розвитку цифровізації економіки України. *Фінансово-економічна діяльність суб'єктів господарювання в умовах воєнного стану*: збірник міжнар. наук.-практ. форуму (м. Кам'янець-Подільський, 20-21 жовтня 2022 р.). Кам'янець-Подільський, 2022. С. 188–190. (0,2 д.а., особистий внесок здобувача: розглянуто сутність цифрової економіки в сучасних умовах – 0,1 д.а.).

38. **Тріпак М.М.** Гуменюк І.Л., Шевчук О.В. Роль дистанційного навчання у формуванні цифрової компетентності викладачів у ЗВО України. *Інклюзія і суспільство*. 2022. № 2. С. 20–24. (0,3 д.а., особистий внесок здобувача: виокремлено сутність цифрової компетенції викладача у ЗВО України – 0,2 д.а.).

39. **Тріпак М.,** Линда І. Роль електронного врядування для впровадження інновацій у розвиток територіальних громад в умовах воєнного стану та поствоєнного відновлення держави. *Фінансово-економічна діяльність суб'єктів господарювання в умовах воєнного стану*: збірник міжнар. наук.-практ. форуму (м. Кам'янець-Подільський, 20-21 жовтня 2022 р.). Кам'янець-Подільський, 2022. С. 186–188. (0,2 д.а., особистий внесок здобувача: проаналізовано сутність і значення територіальної громади в умовах воєнного стану – 0,1 д.а.).

40. **Тріпак М. М.**, Столяренко О. Б. *Методологічні засади наукових досліджень у психології фінансів в умовах інклюзивних державних інституцій. Проблеми та перспективи розвитку науки, освіти і технологій в XXI столітті: зб. тез доп. міжнар.наук.-практ. конф. (Ізмаїл, 27 січ. 2023 р.). Ізмаїл, 2023. С. 18–20. (0,2 д.а., особистий внесок здобувача: розкрито методологія і прагматику психології фінансів в системі інклюзивної інституціоналізації – 0,1 д.а.).*
41. **Тріпак М.М.**, Волощук М.Б. *Проблеми розвитку інклюзивної освіти та інклюзивних інституцій у системі ЗВО. Інклюзивна освіта: ідея, стратегія, результат: матеріали III всеукр. міждисц. наук.-практ. конф. з міжн. участю (м. Тернопіль, 23-24 квітня 2023 р.). Тернопіль, 2023. С. 289–294 . (0,3 д.а., особистий внесок здобувача: розкрито сутність інклюзивної освіти в системі національної економіки – 0,2 д.а.).*
42. **Тріпак М.М.**, Тимків О. *Розвиток психомоторики у дітей з особливими освітніми потребами. Інновації партнерської взаємодії освіти, економіки та соціального захисту в умовах інклюзії та прагматичної реабілітації соціуму: матеріали VII міжнар.наук.-практ. конф., м. Кам'янець-Подільський, 19-20 трав. 2023 р. Кам'янець-Подільський, 2023. С. 270–272. (0,2 д.а., особистий внесок здобувача: узагальнено розвиток психомоторики у суб'єктів соціуму з інвалідністю – 0,1 д.а.).*
43. **Тріпак М.М.**, Федорчук В.М. *Множинний інтелект у контексті студентоцентричного підходу до навчання. Інновації партнерської взаємодії освіти, економіки та соціального захисту в умовах інклюзії та прагматичної реабілітації соціуму: матеріали VII міжнар.наук.-практ. конф., м. Кам'янець-Подільський, 19-20 трав. 2023 р. Кам'янець-Подільський, 2023. С. 272–274 (0,2 д.а., особистий внесок здобувача: визначено сутність та місце студентоцентризму в інклюзивній освітній установі – 0,1 д.а.).*
44. **Тріпак М.М.**, Слободян В.Д. *Професія бухгалтера в контексті людей з фізичними обмеженими можливостями. Вектор Поділля. Кам'янець-Подільський, 2021. Вип. 4. С.120–129. (0,6 д.а., особистий внесок здобувача: розглянуто робоче місце майбутнього економіста, фінансиста та бухгалтера з інвалідністю в системі національної економіки – 0,4 д.а.).*
45. **Тріпак М.М.**, Шевчук О.В. *Компетентність та компетенція: термінологічний парадокс. Внесок молодих вчених у соціально-економічний розвиток західного регіону: матеріали наук.-практ. форуму. (м. Кам'янець-Подільський, 25 лют. 2021 р.). Кам'янець-Подільський, 2021. С.152–154. (0,2 д.а., особистий внесок здобувача: узагальнено сутність компетенції та компетентності в умовах інституціоналізації інклюзивної освіти– 0,1 д.а.).*
46. **Тріпак М.М.** *Основи вишколу психології фінансів інклюзивних інституцій в умовах світової пандемії. Вектор Поділля. Кам'янець-Подільський, 2020. Вип. 3. С. 7–23. (1 д.а.).*
47. **Tripak M.M.**, Shevchuk N.S. *The paradigm of economic socialisation of an inclusive University. Вектор Поділля: Кам'янець-Подільський, 2020. Вип.3. С. 23–37. (0,9 д.а., особистий внесок здобувача: розглянуто економічну парадигму соціалізації суб'єктів соціуму інклюзивного ЗВО – 0,5 д.а.).*
48. **Тріпак М.М.**, Топорівська Я.В. *Парадигма соціальної інклюзії в країнах Європи та країнах пострадянського періоду. Інновації партнерської взаємодії освіти,*

економіки та соціального захисту в умовах інклюзії та прагматичної реабілітації соціуму: матеріали IV міжнар.наук.-практ. конф. (м. Кам'янець-Подільський, 21-22 трав. 2020 р.). Кам'янець-Подільський, 2020. С. 199–203. (0,3 д.а., особистий внесок здобувача: вивчено та впроваджено вишкіл соціальної інклюзії в країнах Європи та країнах пострадянського періоду – 0,2 д.а.).

49. **Тріпак М.М.**, Гарбарець І.А. Генезис спеціальних інклюзивних інституцій в сучасних умовах. *Інновації партнерської взаємодії освіти, економіки та соціального захисту в умовах інклюзії та прагматичної реабілітації соціуму: матеріали IV міжнар.наук.-практ. конф. (м. Кам'янець-Подільський, 21-22 трав. 2020 р.). Кам'янець-Подільський, 2020. С. 27–31. (0,3 д.а., особистий внесок здобувача: визначено концепцію і розвиток спеціальних інклюзивних інституцій в сучасних умовах. – 0,2 д.а.).*

50. **Тріпак М.М.**, Гарбарець І.А. Психологія фінансово-економічної діяльності інклюзивного коледжу у сфері оздоровчої парадигми. *Психічне здоров'я персоналу освітніх організацій та його профілактика: матеріали всеукр. наук.-практ. семінару (м. Кам'янець-Подільський, 05 груд. 2019 р.). Кам'янець-Подільський, 2020. С. 74–82. (0,5 д.а., особистий внесок здобувача: визначено методіку фінансово-економічної діяльності за допомогою математичної моделі інклюзивного ЗВО у сфері оздоровчої реабілітації – 0,4 д.а.).*

51. **Тріпак М.М.** Економічна парадигма соціалізації інклюзивних вузів. *Інновації партнерської взаємодії освіти, економіки та соціального захисту в умовах інклюзії та прагматичної реабілітації соціуму: матеріали III міжнар. наук.-практ. конф. (м. Кам'янець-Подільський, 19-20 квіт. 2019. р.). Кам'янець-Подільський, 2019. С.80–85. (0,31).*

52. **Тріпак М. М.**, Боровисюк Т. В. Прагматика якості освітньої діяльності в умовах спеціального закладу вищої освіти. *Інновації партнерської взаємодії освіти, економіки та соціального захисту в умовах інклюзії та прагматичної реабілітації соціуму: матеріали III міжнар. наук.-практ. конф. (м. Кам'янець-Подільський, 19-20 квіт. 2019. р.). Кам'янець-Подільський, 2019. С.221–224 (0,2 д.а., особистий внесок здобувача: розкрито методологію якості освітньої діяльності в умовах спеціального закладу вищої освіти – 0,1 д.а.).*

53. **Тріпак М.**, Гуменюк І. Прагматизм діяльності навчально-реабілітаційного коледжу: парадигма фахової передвищої та вищої освіти. *Актуальні проблеми ортопедагогіки, ортопсихології та реабілітології: збірник тез доп. III міжнар. наук.-практ. конф. (м. Запоріжжя, 4-5 жовт. 2019 р.). Запоріжжя, 2019. С. 263–266. (0,2 д.а., особистий внесок здобувача: охарактеризовано спеціальний закладу вищої освіти в умовах розвитку вищої та передвищої інклюзивної освіти – 0,1 д.а.).*

54. **Тріпак М.М.** Парадигма інклюзивної економіки України. *Вектор Поділля: Кам'янець-Подільський, 2018. Вип. 1. С.7–18. (0,7 д.а.).*

55. **Тріпак М.М.** Соціально-оздоровча реабілітація в умовах оптимізації видатків інклюзивного коледжу. *Інновації партнерської взаємодії освіти, економіки та соціального захисту в умовах інклюзії та прагматичної реабілітації соціуму: матеріали II міжнар. наук.-практ. конф. м. Кам'янець-Подільський, 19-20 квіт. 2019 р. Кам'янець-Подільський, 2018. С. 19–25. (0,4 д.а.).*

56. **Тріпак М.М.**, Боровисюк Т.В. Парадигма діяльності спеціального навчально-реабілітаційного в умовах адаптації інклюзії та Закону України «Про вищу освіту».

Інновації партнерської взаємодії освіти, економіки та соціального захисту в умовах інклюзії та прагматичної реабілітації соціуму: матеріали міжнар. наук.-практ. конф. м. Кам'янець-Подільський, 24-25 квіт. 2017 р. Кам'янець-Подільський, 2017. С. 129–135. (0,3 д.а., особистий внесок здобувача: запропонована методологія якості освітньої діяльності в умовах спеціального закладу вищої освіти – 0,2 д.а.).

57. **Tripak M.M.**, Shevchuk N.S. Transparency of reporting information. *Kierunki rozwoju Rachunkowości*. Praca zbiorowa. University of Gdańsk. IUS PUBLICUM, Katowice, 2021. pp. 305–327. (1,4 д.а., особистий внесок здобувача: запропонований інноваційний механізм фінансової звітності в освітній діяльності спеціального закладу вищої освіти – 0,9 д.а.).

58. **Тріпак М.М.**, Валіцька Л.О., Праскова Л.В. Ефективність та оптимізація фінансування видатків вищого навчального закладу в умовах інклюзії. *Інновації партнерської взаємодії освіти, економіки та соціального захисту в умовах інклюзії та прагматичної реабілітації соціуму: матеріали міжнар. наук.-практ. конф. м. Кам'янець-Подільський, 24-25 квіт. 2017 р. Кам'янець-Подільський, 2017. С. 31–35. (0,3 д.а., особистий внесок здобувача: проаналізовано оптимізація фінансування видатків спеціального закладу вищої освіти – 0,2 д.а.).*

59. **Tripak M.**, Toporivska Ya. Business game is an innovative pedagogical approach for teaching in institutes of higheducation. *Young scientist: 8TH International Conference of Young scientists of the Euroregion's Neisse Higher Schools in Jelenia Gora II*. Redakcja naukowa: Aneta Salus. Jelenia Gora, 2014. P. 208–215. (0,44 д.а., особистий внесок здобувача: сформовано інноваційно-навчальний підхід підготовки студентів економічних спеціальностей спеціального закладу вищої освіти – 0,3 д.а.).